

しじょうなわて

平成21年
(2009)
5月号

発行日 / 平成21年5月15日 編集・発行 / 四條畷市行政経営室秘書広報課 〒575-8501 四條畷市中野本町1番1号
☎072(877)2121 代 ☎0743(71)0330 代 Fax072(879)9701 <http://www.city.shijonawate.lg.jp/>



鯉のぼり

大きな鯉のぼりが泳ぐ下で
手づくりの小さな鯉のぼりも泳いでいる
園児たちの喚声が5月の空に和し
風が優しく子どもたちを包む
鯉のぼりとともに 未来に羽ばたけ!

撮影：太田光信 撮影場所：おかやま幼稚園

平成21年3月31日現在 市の財政状況 ...P2・3

市・府民税の公的年金からの特別徴収制度について ...P4

定額給付金・子育て応援特別手当の申請はお済みですか ...P20

市の財政状況

四條畷市財政事情の作成及び公表に関する条例第2条の規定に基づき、平成21年3月31日現在の財政事情をお知らせします。

予算執行状況

平成21年3月31日現在における一般会計の予算規模は、214億494万6千円（繰越明許費を含む）で、前年同期の168億274万6千円と比較する

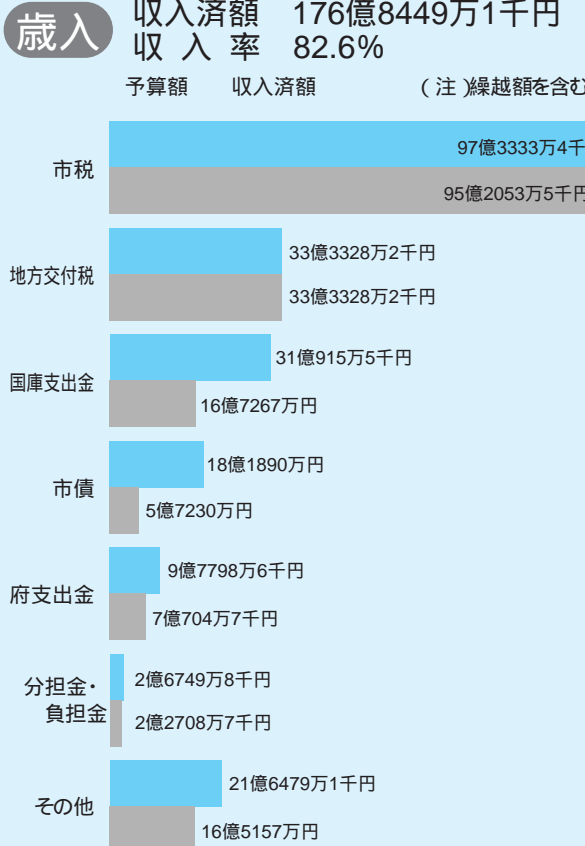
と、45億774万8千円の増となりました。3月末の収入済額は、176億844万9千円、収入率82.6%、前年同期の147億215万1千円、87.5%と比較すると、29億629万7千円の増となり、収入率は4.9%の増となりました。収入済額の大部分は、市税95億28万2千円、国庫支出金16億726万7千円であり、全体の82.1%を占めています。

一方、支出済額については、177億306万8千円、支出率82.8%、前年同期の150億858万9千円、89.7%と比較すると、26億447万8千円の増となり、支出率は6.9%の減となりました。市債の現在高は、一般会計で195億405万5千円となり、前年同期の203億398万4千円と比較すると、7億992万9千円、3.9%の減となっています。市民1人当たりには換算すると5万9700円で、前年同期の35万2763円と比較すると、1万4163円の減となりました。一方、特別会計については、22億729万2千円となり、前年同期の2

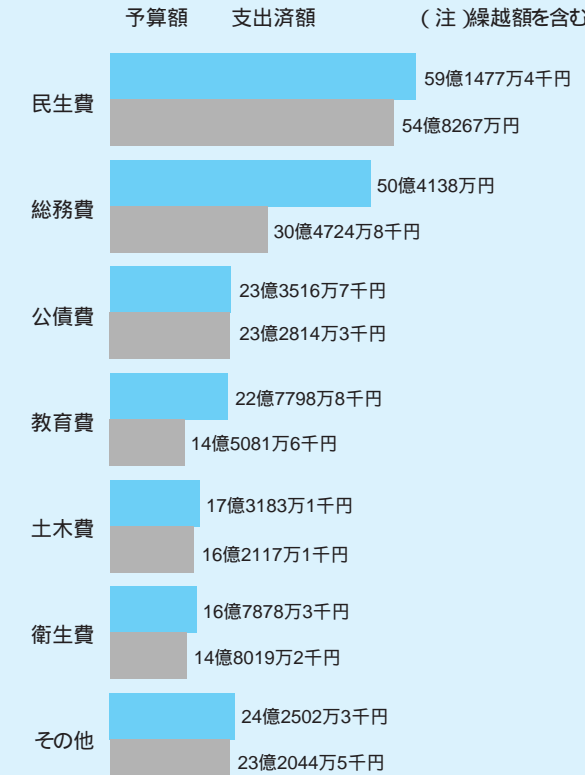
20億6190万4千円と比較すると、6億1101万8千円、2.8%の増となっています。基金の現在高は、34億4198万9千円（うち9億8300万円は一般会計に貸付）となり、前年同期の17億740万4千円（うち11億4520万円は一般会計に貸付）と比較すると、17億3458万5千円の増となりました。市民1人当たりには換算すると5万9755円で、前年同期の2万9665円と比較すると、3万0090円の増となりました。市の財産の現在高は、建物から増減はなく、用地は51万8631平方メートル、前年同期の51万7356平方メートルから1275平方メートルの増となりました。

一般会計予算執行状況

予算額 214億494万6千円



歳出 支出済額 177億3068万5千円
支出率 82.8%



財産の現在高

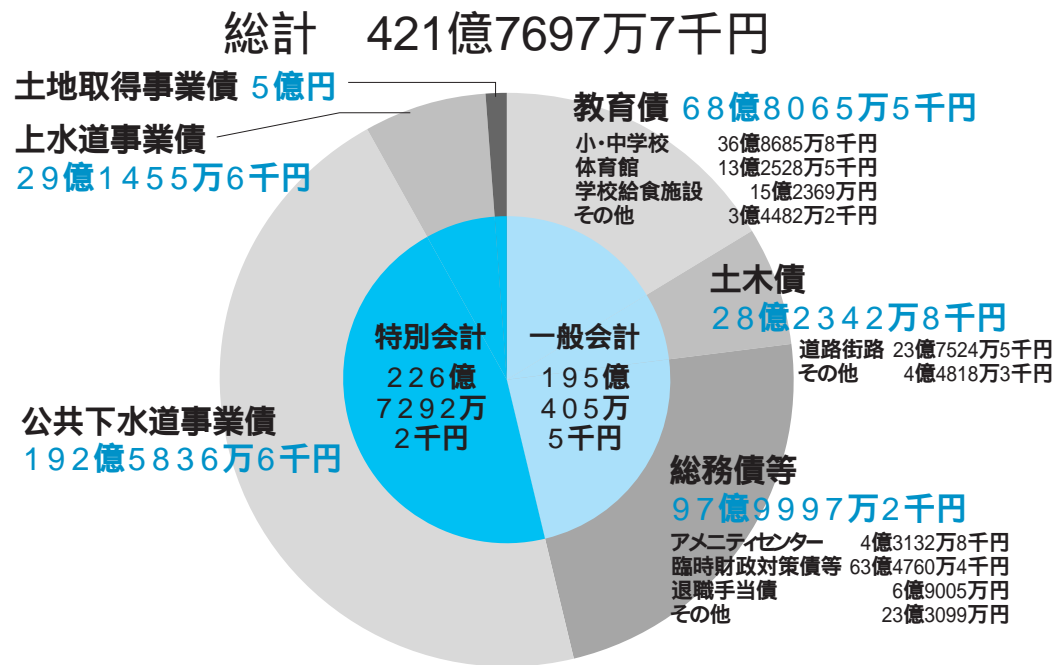


用語説明

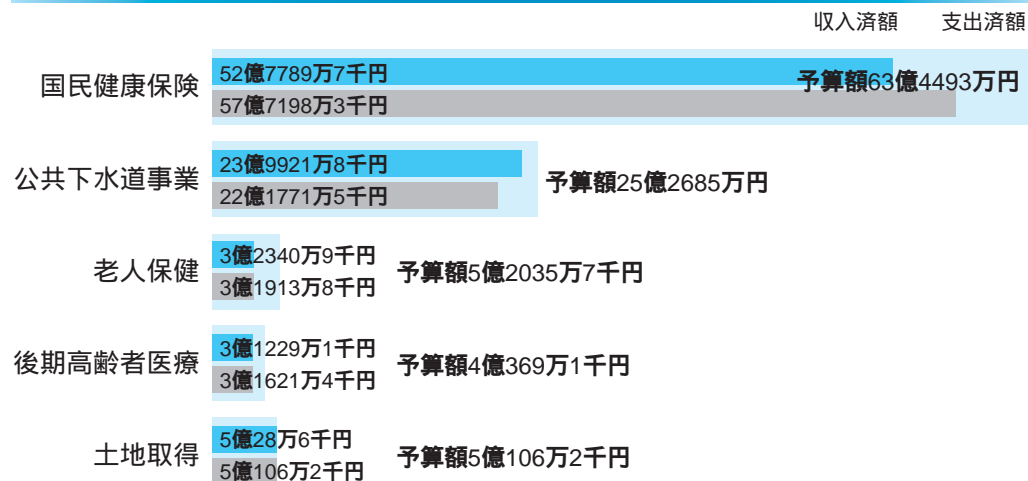
【市債】学校や道路など多額の費用がかかる建設事業を行うとき、国・府及び銀行などから資金を借ります。この借入金を「市債」といいます。市債は次年度以降にその施設などを利用する人も「借入金の償還」という形で税負担をするため、世代間の公平が図られます。

【一時借入金】会計年度中に一時的に収支の不均衡を生じ、収入が不足した場合に、その支払資金の不足を補うために借り入れる借入金のことです。

市債の現在高



特別会計予算執行状況

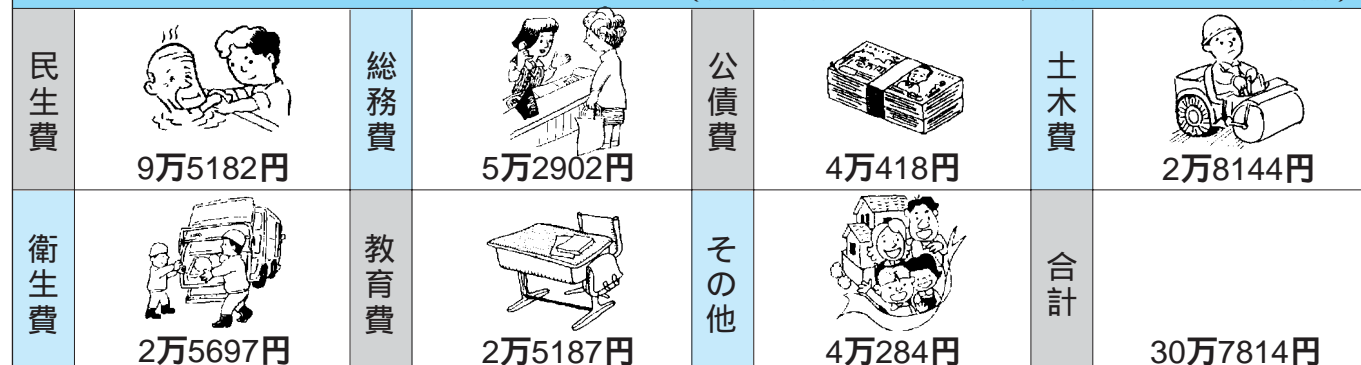


一時借入金等の現在高

会計	借入金額	借入先
一般会計	9億円	都市銀行
特別会計	—	—

市民一人あたりの予算の使われ方

人口は平成21年3月31日現在の5万7602人による
(住民基本台帳人口5万7095人、外国人登録人口507人の合計)



市・府民税の公的年金からの 特別徴収制度について

平成21年
10月支給分
から徴収開始

公的年金受給者の納税の利便性の向上や徴収の効率化を図るため、市・府民税の公的年金からの引き落とし(特別徴収)が始まります。この制度へのご理解をよろしくお願いします。

この制度は納税方法を変更するものであり、新たな税負担は生じません



対象者は

平成21年4月1日現在65歳以上の公的年金などの受給者で、前年中の年金所得について市・府民税の納税義務がある人が対象です。ただし、次の場合は対象となりません。

- ・年金受給額の年額が18万円未満の人
- ・特別徴収する額が老齢等年金給付の年税額を超える場合
- ・当該年度の1月2日以降に転出した場合

複数の種類の公的年金などを受給されている場合は、全ての公的年金などに対する税額が、老齢基礎年金または老齢年金・退職年金などからの引き落とし(特別徴収)となります。

給与など他の所得に係る市・府民税は、年金からの引き落とし(特別徴収)にはなりませんので、今までの方法で納付していただきます。

徴収方法は

制度開始が平成21年10月支給分の年金からとなるため、平成21年度の税額の半分については、平成21年6月と8月に普通徴収(納付書・口座振替)により納めていただくことになります。

問い合わせ 税務課

平成21年度 センターの会員を募集します!

シルバー人材センターで働いてみませんか?

- ☆会員の資格... 四條畷市内に居住している方で、60歳以上で働く意欲のある健康な方であればあなたでも入会できます。
- ☆入会の手続き... 毎月1回(第3金曜日)の入会説明会に出席し、1週間後の面接を受ければ会員になります。但し、12月から翌年の2月までは説明会はありません。
- ☆会費... 年会費1,200円です。(4月から翌年3月までの1年間) ※途中入会の割引はありません。

(社)四條畷市シルバー人材センター

〒575-0053 四條畷市大字中野897番地

(072)879-7788 (代)



小学校4年生で、平成20年度民謡民舞西近畿連合大会の民謡少年少女の部で準優勝した澤野美憂さん(日本民謡流水会清水代志子会主 所属)を自宅に訪ねいろいろ感想などを聞いた。

美憂さんは小学校5年生になったばかりで、質問につまぐ答えられるかどつか不安もあったよ。うなので、美憂さんの民謡のお師匠でもある祖母に同席してもらい、民謡の難しいところは祖母からいろいろ答えてもらった。

私たちを迎えてくれた美憂さんは、いかにも小学生らしいあどけなさが残る、笑顔が素敵な少女だった。

大会は何人の中から選ばれたのですか。

「少年少女大会は、幼稚園の年長組から中学3年生までの41名が



平成20年度民謡民舞 西近畿連合大会の 民謡少年少女の部で準優勝した

澤野 美憂さん

参加して4名が入賞し、私は準優勝でした」と遠慮がちに言う。入賞したときの感想を聞くと「嬉しかった。民謡を聴くよかったです」と言葉短く答える。でも、舞台上に立つたら大きな声が出せるから気持ちよく唄えるとも言った。舞台度胸は備わっている。民謡を唄うようになった動機は、やはり民謡を唄っていた祖母の影響で、「おばあちゃんがやってみる?というからやってみたら面白かったから...」と言った。5歳のときから唄っていて、いま、小学校3年生と3歳の妹も民謡

を習っているという民謡三姉妹である。

美憂さんは、淀川三十石船舟唄を唄ったそうですが、どんな民謡ですか。

「民謡にはお座敷調もあれば祝いの唄などいろいろな領域があり、それに昔は三味線などありませんでしたから手拍子や樽などを叩いて唄っていました。淀川三十石船は江戸時代に京都伏見から大阪天満まで人を乗せ、荷物を積んで行き来している船なのですが、労働歌ですね」と、祖母が解説する。

その「淀川三十石船舟唄」を唄っているテープを聴かせてもらおうとするが美憂さんの「あかん、あかん駄目!」という抵抗にあつて祖母も困っている。ちょっと恥ずかしがり屋のようだが、嫌がる美憂さんを「1節だけ」という条件でテープを流してもらおう。尺八の伴奏で唄う高い声に張りがあり、節回しも独特のムードがあつて、小学校4年生とは思えない唄いぶりである。

祖母は美憂さんに民謡を唄い続けて欲しいと期待しているが、美憂さんはいままで3回バレエ教室に通っていて、1にバレエ、2に民謡だと言う。案外、芯のしつかりした、自分というものを持っている少女かもしれない。

図書館 だより

休館日のお知らせ

5/18~6/30
5月/18日(月)、25日(月)、29日(金)
6月/1日(月)、8日(月)、15日(月)、22日(月)、29日(月)、30日(火)

開館時間 午前10時~午後5時
四條畷図書館のみ木曜日は午後7時まで開館しています。

催し (入場無料。申し込みは必要ありません)

- 【四條畷図書館】 ☎072(878)3743
- ・てくてくおはなしかい
5月16日(土)、6月20日(土) 午後2時30分~3時
 - ・おはなしかい
6月6日(土) 午後2時30分~3時
 - ・おはなしとんとん
6月13日(土) 午後2時30分~3時30分
- 【田原図書館】 ☎0743(78)8844
- ・絵本の時間
5月20日(水)、6月3日(水)、17日(水)
午後3時30分~4時
 - ・おはなし会
5月27日(水)、6月10日(水) 午後3時30分~4時
 - ・おはなしたまてばこ
5月23日(土)、6月13日(土) 午後3時~3時30分

新しい本

 「タロットの迷宮」 小笠原 慧 文藝春秋	 「商人 あきんど」 ねじめ正一 文藝春秋
 「砂漠宮」 内田 康夫	 「妻敵にあらず」 澤田ふじ子
 「君が降る日」 島本 理生	 「ストロベリー・フィールズ」 小池真理子
 「ステップ」 重松 清	 「こいしり」 畠中 憲
 「自衛隊はどこまで強いのか」 田母神俊雄	 「『ケータイ』時代を生きるきみへ」 尾木 直樹

市民総合センター

〒575-0052 中野三丁目5-25
☎072(879)2121

休館日 毎月末日
(月末日が土・日・祝日の場合は直前の金曜日)

なわて落語会

豪華な顔ぶれです。生の舞台をぜひお楽しみください。

とき 7月11日
午後2時開演(1時30分開場)

定員 700人(全席自由席)

入場料 小・中学生1,000円

前売券2,000円

(当日券2,500円)

電話予約可

(ただし、前売りで完売の場合は当日券の販売は行いません)

出演者 桂ざこば、桂南光、桂米團治、桂よね吉、桂そうば

前売券 市民総合センター、グリーンホール田原、市内各書店(しのぶ書店、くるみ書店、ABCブック、ブックランドすばる、福助堂書店)、JA大阪東部、大東楽器(サンメイツ壱番館1階)で販売しています。



桂ざこば 桂南光 桂米團治

小学生未満の入場はご遠慮ください。
A市立公民館 072(879)3939

公民館シネマ「旭山動物園物語」ペンギンが空を飛ぶ

今や日本一の入園者数を誇る北海道・旭山動物園の奇跡と感動の物語を映画化。閉園の危機に追い込まれながらも、全国有数の人気動物園へと復活させた園長と飼育係たちの奮闘を描いた映画です。

主演：西田敏行、中村靖日、前田愛、萬田久子、長門裕之、岸部一徳、柄本明 上映時間112分

とき 6月20日 3回上映

午前10時30分～ 午後1時30分～ 午後4時30分～(開場は各30分前)

入場料 800円(入場割引券必要) 当日一般1,200円、シニア(60歳以

上)・高校生以下1,000円
入場割引券 市民総合センター、グリーンホール田原、市役所受付、市民総合体育館、市内各書店(しのぶ書店・くるみ書店・ABCブック・ブックランドすばる・福助堂書店)、JA大阪東部、大東楽器(サンメイツ壱番館1階)で配布しています。



A市立公民館 072(879)3939

ヘルシークッキング

とき 6月19日
午前10時～午後2時

対象 大人

定員 先着24人

受講料 800円

内容 食物の安全や健康に関するお話と調理実習(洋風つくね焼 パルサミソースかけ、キャベツといかのねぎみそ和え、こぶゆ、抹茶ブラマンジェ)

講師 神尾茂枝さん

(四條囃栄養指導研究会)

持ち物 エプロン、ふきん、筆記用具

BA 5月20日から受講料を添えて市立公民館 072(879)3939

ヒューマンライツシアター

映画「おくりびと」

日本人は死に携わる人を「死」=「穢(けが)れ」という意識から、長い歴史を通じて「差別と偏見」の目で見てきました。職業に貴いものといやしいものはありません。しかし、現在においてもいまだなお、残る職業差別。映画「おくりびと」を通じて「死」への穢れ観念を払拭し、人間の尊厳について考える機会にしませんか。

とき 6月7日

午前10時開演(9時30分開場)

午後2時開演(1時30分開場)

定員 各回先着700人

入場料 無料

BA 往復はがきに住所・名前・電話番号・人数・希望時間を記入し、5月20日～29日(消印有効)までに〒575-8501 四條畷市中野本町1-1 人権政策推進課へ郵送 072(877)2121 代

先着順のため鑑賞時間が希望に添えない場合があります。

野外活動センター

〒575-0011 連阪408-1
☎072(877)0778
http://www.nawate-yakatu.jp/

休所日 毎月末日(7月・8月は除く)
(月末日が土・日・祝日の場合は直前の金曜日)

第12回キャンプ場開き ～キャンプを満喫しよう～

家族や友だちと一緒に自然の楽しさを味わってください。

とき 7月5日 雨天中止
午前11時～午後3時

参加費 入場料無料

(一部有料コーナーあり)

内容 ミニ演奏会(太鼓演奏など)、屋台村(かき氷など)、クラフトコーナー(自然素材を使用)、デファイヤーなど



BA 6月1日から野外活動センター

夏の思い出!! 「青少年の集い」

自然の中で、いつもと違った1日を新しい友だちと楽しくすごそう

とき 7月25日～26日

1泊2日 雨天中止

午前10時～翌日午前11時

集合場所 市役所東別館駐車場

対象 小学3年～中学3年生

定員 先着50人

参加費 1人 800円(3食含む)

内容 アウトドア料理体験・クラフトづくり・キャンプファイヤーなど
持ち物 動きやすい服装、履きなれた運動靴、水筒、洗面用具、着替え、タオルなど

BA 5月20日から6月15日までに野外活動センター

ホテル探検隊

やさしく光るなわての天然ホテルと一緒に探しに行こう。

とき 6月28日 雨天中止
午後5時～9時

対象 家族

定員 先着20家族

参加費 子供1人 500円

大人1人 800円

(夕食はみんなでハヤシライスを作ります)

持ち物 長袖、長ズボン、履きなれた運動靴、懐中電灯

BA 5月20日から6月6日までに

野外活動センター

市民総合体育館(サン・アリーナ25)

〒575-0053 大字中野550-1
☎072(862)0111

休館日 毎月末日
(月末日が土・日・祝日の場合は直前の金曜日)

健康ヨガ&ストレッチ教室

とき 7月1日から毎週水曜日
午前9時45分～10時45分

(全10回)

対象 16歳以上

定員 40人

受講料 6,000円

持ち物 上靴、汗拭きタオル

BA 6月10日から市民総合体育館窓口

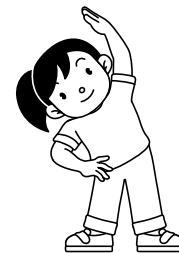
リズム体操教室

教室名・日程	対象
チャームアップ教室 7月1日から毎週水曜日 午前11時～正午(全10回)	16歳以上
ヘルスアップ教室 7月2日から毎週木曜日 午後1時30分～2時30分(全10回)	

定員 各40人

受講料 3,500円

持ち物 上靴、汗拭きタオル



BA チャームアップは6月10日から、ヘルスアップは6月4日から市民総合体育館窓口

のびのび・ストレッチダンス教室

楽しく汗をかいてシェイプアップしよう!簡単なダンスです。

とき 7月2日から毎週木曜日
午前10時30分～11時30分

(全10回)

対象 16歳以上

定員 先着各40人

受講料 6,000円

持ち物 上靴、汗拭きタオル

BA 6月4日から市民総合体育館窓口

キッズダンス教室

とき 7月4日から毎週土曜日
(全10回)

班:午前10時～10時55分

班:午前11時～11時55分

対象 班:3～7歳位

班:8～11歳

定員 各回先着25人

受講料 9,000円(分割払い可)

(新規の人は別途登録料

1,000円必要。兄弟で参加の

場合は、2人目から割り引きがあります)

持ち物 上靴、汗拭きタオル

BA 6月20日から市民総合体育館窓口

市民健康体操教室

誰にでもできる体操です。年齢に関係なく楽しい汗を流しませんか?

とき 7月3日から毎週金曜日
午後7時～8時30分

(全10回)

対象 16歳以上

定員 先着40人

受講料 5,500円

持ち物 上靴、汗拭きタオル

BA 6月19日から市民総合体育館窓口

フラダンス教室

とき 7月2日から毎週木曜日
午後2時45分～3時45分

対象 16歳以上の女性

定員 先着40人

受講料 6,000円

持ち物 タオル、スカート(なければ軽装でも可)

BA 6月4日から市民総合体育館窓口

電話での申し込みはできません

トレーニングマシン講習会

とき 6月25日 午後7時～9時
26日 午後5時～7時

対象 16歳以上

定員 各25人

受講料 500円

持ち物 上靴

BA はがきに1人1日分の希望日・郵便番号・住所・名前・生年月日・電話番号を記入し、6月15日(消印有効)までに市民総合体育館へ郵送。

トレーニングジムを利用できない日時

6月25日 午後7時～9時

6月26日 午後5時～7時

5月29日 は休館日です。

歴史民俗資料館

〒575-0024 塚脇町3-7
☎072(878)4558

http://www.city.shijonawate.lg.jp/shijonawate/ta/rekimin/

休館日 毎週月曜日(祝日の場合は翌日)

手づくりに挑戦 「石ころのペット」

石に好きな動物の絵を描こう。

とき 5月27日
午後1時～4時

対象 どなたでも

定員 先着100人

参加費 無料

申し込みは必要ありません

A 歴史民俗資料館

福祉コミュニティーセンター

〒575-0054 中野新町11-31
☎072(878)7500
http://fukusikominity.net/

休館日 月曜・第3日曜・祝日

小物づくり教室

高齢者を対象とした小物づくり教室を開催します。ガラス容器に「サンドブラスト」でデザインを彫刻し美しいオリジナル容器を製作しましょう。

とき 6月13日

午前10時～正午

対象 65歳以上の市民

定員 先着16人

参加費 800円

BA 5月26日から6月5日までに福祉コミュニティーセンター(電話可)ただし、月曜と日曜は除く。

市民活動センター (旧北出小学校)

〒575-0043 北出町3-1
☎072(862)0651

休館日 毎月末日
(月末日が土・日・祝日の場合は直前の金曜日)

リサイクルフェアin北出

図書館で不用になった本を無料で
お持ち帰りいただけます。

とき 6月21日 午後1時～4時

ところ 北出リサイクル図書室

対象 どなたでも

参加費 無料

A 四條畷図書館 072(878)3743

人形劇のお知らせ

人形劇団「なんじゃもんじゃ」に
よる人形劇です。

とき 5月23日

午後2時30分～3時15分

対象 どなたでも

参加費 無料

内容 「ドレミの歌」「あめふりく
まのこ」「おつかいありさん」
のメロディにあわせて、く
ま・あり・こいぬたちが愉快
におどります。

申し込みは必要ありません

A 四條畷図書館 072(878)3743

パソコン基礎講習会

とき 7月7日～10日

午前9時40分～午後0時40分

対象 市内在住・在勤・在学の人

定員 10人(応募多数の場合は抽選)

受講料 1,000円

内容 用語の説明、文字入力、漢字
変換、インターネット、メール交換
持ち物 筆記用具など

一時保育はありません

B 往復はがきに講習会名・住所・名
前・年齢・電話番号を記入し、6月
22日(必着)までに〒575-8501
四條畷市中野本町1-1 四條畷市教
育委員会社会教育課パソコン基礎講
習会係へ郵送

A 社会教育課 072(877)2121
代

Wordソフト基礎講習会

とき 7月1日～2日

7月14日～15日

午前9時30分～午後0時30分

対象 市内在住・在勤・在学で文字
入力ができる人

定員 10人(応募多数の場合は抽選)

受講料 1,000円

内容 マイクロソフト社の「word

ソフト」を使ってカードやチ
ラシを作ります。

持ち物 筆記用具など

一時保育はありません



B 往復はがきに講習会名・日時(ま
たは)・住所・名前・年齢・電話
番号を記入し、6月22日(必着)ま
でに〒575-8501 四條畷市中野本
町1-1 四條畷市教育委員会社会教
育課ワード基礎講習会係へ郵送

A 社会教育課 072(877)2121
代

老人福祉センター「楠風荘」

〒575-0003 岡山東五丁目1-1
☎072(879)1800

休館日 毎週月曜日(祝日の場合は翌日)

音楽療法

とき 6月18日

午前10時～11時

対象 60歳以上の市民

参加費 無料

内容 道具を使って音楽療法を行
います。

講師 入部町子さん(音楽療法士)

A 老人福祉センター「楠風荘」

四條畷図書館

〒575-0052 中野三丁目5-25
☎072(878)3743

休館日 毎週月曜日・月末

絵本であそぼ

わらべうたにあわせて手遊び、楽
しい歌、そして、絵本を読んでみ
な一緒にあそぼ!

とき 6月7日

午前10時30分～11時30分

対象 0歳、1歳の子どもと保護者

定員 先着10組

参加費 無料

電話での申し込みも行っています

BA 5月20日午前10時から四條畷図
書館

子育て総合支援センター

〒575-0032 米崎町6-11
☎072(877)5455

休館日 土・日曜・祝日

子育て講演会

『子育てを楽しむコツ』

楽しい子育てのポイントと子ども
の発達に見あうおもちゃの遊び方
についての楽しい講演会です。

とき 6月23日

午前10時～11時30分

対象 市内在住・在勤の人

参加費 無料

講師 岩城 敏之

(KID'Sいわき ぱふ代表)

一時保育は先着15人です



BA 6月11日午前9時から子育て総
合支援センター

その他

「室池コース」ハイキング

四條畷の歴史にふれながらのんび
りとハイキングしませんか。なわて
ロードガイド「ゆずりは」が案内し
ます。

とき 6月6日 小雨決行

午前10時～(約4時間)

JR四条駅西口集合

コース JR四条駅～四條畷神社～
室池

対象 市内在住の人

定員 30人

参加費 無料

持ち物 歩きやすい服装、昼食



BA 6月5日までに産業労働観光課
072(877)2121 代

施設見学会

本市では、寝屋川流域協議会に参
加し、総合治水、水環境改善、森林
保全に取り組んでいます。今回「総
合治水推進週間」の一環として、施
設見学会を開催します。

とき 5月30日 雨天決行

午前10時～午後1時30分

正午～午後3時45分

午後1時30分～5時

集合・解散場所... は京阪本線
萱島駅 はJ R学研都市線星田駅

定員 各40人(合計120人)
ただし、小学生以下は保護者同伴。

応募多数の場合は抽選

参加費 無料

内容 萱島調節池(26,000 の水を
地下にためることができる治水施
設)と、太平立坑(4本の増補幹線が
合流して地下河川へと接続される直

径23m深さ32mの立坑の下水道施
設)を見学します。

持ち物 動きやすい靴・服装

BA 5月25日(必着)までに、はがき
またはE-mailで参加代表者の住所・
名前・電話番号・参加人数・希望コ
ース を記入し、〒576-8501
(住所不要)交野市役所道路河川課
「総合治水施設見学会」事務局まで
E-mailアドレス: kengakukai@city.
katano.osaka.jp

前日になっても、返信はがきまた
はメールが届かない場合は、事務局
072-892-0121(内線595金居・野
田)まで

さつき・盆栽展示会

とき 5月20日・21日

午前10時～午後3時

ところ 市役所東玄関前

A 建設課 072(877)2121 代

平成21年度『歴史講座』

近つ飛鳥博物館・弥生文化博物館の学芸員が語る 「考古学から見たなにわ・おおさかの歴史」

	月日	内容	講師
1	6月24日(水)	百舌鳥・古市古墳群の成立とその背景	近つ飛鳥博物館 高松 雅文
2	7月15日(水)	古墳時代の棺の種類と使われ方	近つ飛鳥博物館 小栗 梓
3	9月18日(金)	「現地学習」近つ飛鳥博物館 特別展「発掘された日本列島2009」風土記 の丘(一須賀古墳群)見学	近つ飛鳥博物館 市本 芳三
4	10月14日(水)	弥生時代の水都大阪	弥生文化博物館 合田 幸美
5	11月11日(水)	縄文時代の大阪を探る	弥生文化博物館 永野 仁
6	12月9日(水)	馬は舟にのつて	社会教育課職員 野島 稔

時間はいずれも午後2時から3時30分です。

ところ 市民総合センター

第3回目は市民総合センター駐車場正午集合・出発です。

対象 市内在住・在勤の人

定員 35人(申し込み多数の場合は抽選)

費用 1,000円(第3回目は入館料480円が別途必要です)

申し込み 往復はがきに住所・名前(ふりがな)・電話番号を記入し、6月10日(必着)
までに〒575 0052 四條畷市中野三丁目5 25 市立公民館(歴史講座係)へ郵送
はがき1枚につき1人に限ります。

問い合わせ 市立公民館 ☎072(879)3939

平成21年度 まちおこし講座

「観光立国:新しい地域づくりへの挑戦」

	月日	内容	講師
1	6月20日(土)	ボランティアガイドへの参画を通じた 官学協同のゼミナール実践	大阪商業大学講師 横見 宗樹
2	7月18日(土)	交・流・通とまちづくり	近畿大学 准教授 高橋 愛典
3	9月12日(土)	地域づくりに今、もとめられているこ と	羽衣国際大学准教授 小川 雅司
4	10月10日(土)	市民力と観光まちづくり	NPO法人大阪府民環境会議 芦辺 貴浩
5	11月14日(土)	地元住民と他地域の人々たちによる 新しい観光への挑戦	大阪府立産業開発研究所 主任研究員 山本 敏也

時間はいずれも午後2時から3時30分です。

ところ 市民総合センター

対象 市内在住・在勤の人

定員 先着30人

受講料 1,000円

AB 5月15日から受講料を添えて市立公民館 ☎072(879)3939(電話申し込み可)

市役所からの お知らせ

四條畷市役所 〒575-8501 四條畷市中野本町1番1号
業務取扱時間 / 平日8時45分～17時15分

電話案内

- 市役所 …… 072(877)2121 代
- 市役所 ……(5月15日から利用開始)0743(71)0330 代
- 田原支所 …… 0743(78)0175
- グリーンホール田原 …… 0743(78)5670
- 上下水道局 …… 072(876)6221
- 消防本部 …… 072(876)2900
- 市民総合センター …… 072(879)2121
- 公民館 …… 072(879)3939
- 四條畷図書館 …… 072(878)3743
- 田原図書館 …… 0743(78)8844
- 歴史民俗資料館 …… 072(878)4558
- 教育文化センター …… 072(878)0020
- 野外活動センター …… 072(877)0778
- 市民総合体育館 …… 072(862)0111
- 保健センター(休日診療) …… 072(877)1231
- 北河内夜間救急センター …… 072(821)3003
- 老人福祉センター「楠風荘」 …… 072(879)1800
- シルバー人材センター …… 072(879)7788
- 福祉コミュニティーセンター …… 072(878)7500
- 社会福祉協議会 …… 072(878)1210
- 四條畷保健所 …… 072(878)1021
- 四條畷警察署 …… 072(875)1234
- 市民活動センター …… 072(862)0651
- 子育て総合支援センター …… 072(877)5455

年金・保険

国民健康保険料は1%割り引きの口座振替(自動払込)で

国民健康保険料の納付を口座振替にすると、保険料が1%割り引きされます。毎月の保険料が指定の口座から自動的に引き落とされるので、納め忘れがなく手間も省けます。ぜひ、お得な口座振替をご利用ください。



局でお申し込みください。前納できるのは6月のみです。これから前納で申し込む場合は、今年度は各期別で振り替えとなり、次年度から前納で振り替えとなります。

口座協力が終了します
1% 割り引きの口座協力金は22年3月末で終了となりますのでご注意ください。

国民健康保険料・長寿(後期高齢者)医療保険料休日納付相談
保険料の納付で困っている人や平日に来庁できない人のために、納付相談を行います(保険料の納付受付も同時に行います)。また、長寿(後期高齢者)医療保険料についても納付相談を行います。

とき 6月28日(日) 午前9時～午後5時

ところ 保険年金課

国民年金第3号被保険者
国民年金第3号被保険者とは、厚生年金や共済組合に加入している配偶者に扶養されている

ている20歳以上60歳未満の配偶者のことです。

国民年金保険料はご自身で納める必要がなくなりますが、第3号に該当することになった場合や該当しなくなった場合には届け出が必要です。

該当する場合

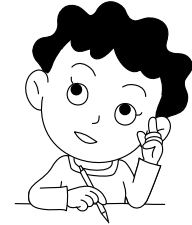
- 配偶者の勤め先を通じて、第3号被保険者の申請手続きをしてください(必要書類は勤め先でご確認ください)。
- 結婚して配偶者に扶養されるようになった
- 配偶者が就職して会社員(公務員)になった
- 会社を退職して配偶者に扶養されるようになった

該当しなくなった場合

年金手帳と印鑑のほか、次の書類を持参のうえ、14日以内に市役所で第3号被保険者から第1号被保険者への種別変更の手続きをしてください。

- 配偶者が退職した場合: 配偶者の退職年月日がわかるもの(離職票など)
 - 配偶者と死別または離婚した場合: 住所が異なる場合は、死亡・離婚の事実がわかるもの(戸籍抄本など)
 - 自分の収入が増え扶養家族でなくなった場合: 資格喪失年月日のわかるもの(健康保険資格喪失連絡票など)
- 手続きをしなかったり、遅

税



平成21年度市民税・府民税普通徴収納税通知書の送付について

毎年6月初旬に市民税・府

防災コーナー 35

5月は水防月間です

大雨の時に自分を守る上で一番重要なことは、気象情報を入手することです。大雨の時には、テレビやラジオ、インターネットなど様々な媒体から、気象情報が発表されますので、注意して確認する習慣を身につけるようにしましょう。また、各家庭でも、いざというときに備えて、避難所・避難経路・持ち出し品の確認をしましょう。

非常持出品の準備

避難所での生活に最低限必要な準備を、また負傷したときに応急手当ができるように準備をしておきましょう。非常持出袋などは、いつでも持ち出せる場所に備えておきましょう。

- 非常持出袋は、目安として男性で15kg以下、女性で10kg以下にまとめる。
- 家族構成を考えながら必要なものを用意しましょう。



問い合わせ 交通防災課

平成21年度 学校評議員

学校評議員とは校長の求めに応じて、学校の教育目標・計画や地域との連携の進め方など、校長の行う学校運営について意見を述べます。(敬称略)

学校名	氏名
田原小学校評議員	上山 弘司 大田 幸生 菊池 みほ 丸石 完治 山田 俊治
四條畷小学校評議員	中川 正代 米澤 伸明 田中 脩雄 田伏喜久男 山内 直子
四條畷南小学校評議員	西岡 義範 畑田 直樹 堀内 勇 平岡 由香 久保 隆
忍ヶ丘小学校評議員	小野 栄 高橋 頼子 上邨 浩隆 東 宏和 平井 清治
四條畷東小学校評議員	相松 透 木村 愛子 水野 淳 安井 忠子 山田 健一
岡部小学校評議員	井村 明功 岡田 実 八上 眞美子 浜崎 豊造 吉田 武
くすのき小学校評議員	石原 欽子 川西 勝久 辻野 栄子 山田 隆雄
四條畷中学校評議員	佐藤 誠 小島 悟 内海 徹 岡嶋 耕一 櫻井 孝雄
四條畷南中学校評議員	伊藤 京子 古田 公市 松本 浩司 甲林 高雄
四條畷西中学校評議員	影本 博信 加藤 真悟 妹尾 富子 本河 剛一 田中 潔
田原中学校評議員	菊池 みほ 西川 嘉映 常安 良光 丸石 完

特別児童扶養手当額・特別障がい者手当額・障がい児福祉手当額のお知らせ

平成21年度の金額は前年度と変更はありません。

特別児童扶養手当額	
障がい程度	金額
1級	50,750円
2級	33,800円

特別障がい者手当額など	
	金額
特別障がい者手当	26,440円
障がい児福祉手当	14,380円
福祉手当(経過措置分)	14,380円

児童手当の現況届を提出してください

児童手当を受けている人は、5月末に児童手当現況届のお知らせを送付しますので、6月中に必ず提出してください。この届けの提出がないと、6月分以降の手当の支給を受けることができませんのでご注意ください。

受付期間 6月1日～30日
新規受付

まだ申請されていない人や前年度に所得制限のため、児童

児童手当の支給が受けられなかった人は、申請を受け付けます。

受付期間 5月1日～申請月の翌月分から対象となります。ただし、前年の所得が一定額以上の場合、支給されません。

A子ども福祉課
各種手当のゆうちょ銀行への振り込みが可能になりました

各種手当(特別障がい者手当・障がい児福祉手当・福祉手当)経過措置分・重度障がい者介護手当・大阪府重度障がい者特別支援事業)の振り込みがゆうちょ銀行でもできるようになりました。各種手当を受給中の人で、振込先を変更する場合は、障がい福祉課で手続きを行ってください。

ゆうちょ銀行へ振り込みを希望される場合「振込用の店名・預金種別・口座番号」を事前にゆうちょ銀行に確認していただく必要があります。

A障がい福祉課
5月・6月は赤十字運動月間です
日本赤十字社では、今年も

5月1日から全国一斉に赤十字運動月間を展開します。赤十字の活動を財政的に支えてくださる「赤十字社員」の募集と事業資金のご協力をお願いします。

「赤十字社員」とは、赤十字の人的な諸活動にご賛同いただき、年額500円以上の「社費」を拠出される皆さまのことで、この「社費」と個人、法人、団体などからお寄せいただく「寄付金」が日本赤十字社の主な活動資金となります。

日本赤十字社は、災害発生時の救護活動、被災者への支援活動のほか、昨年は岩手・宮城内陸地震発生後すぐに救護班を派遣し、またミャンマー・サイクロン災害において救護物資を輸送し救護活動を支援しました。

A日赤四條畷市地区事務局(生活福祉課内)

上下水道

平成20年度水質検査結果
上下水道局では、安全でより良質な水道水が供給できるように、水質検査を行っています。本市では厚生労働省の

報告

ご芳志
社会福祉協議会へ(敬称略)
北出町婦人会 5万円 匿名 2万5000円 大阪東部農業協同組合併20周年記念チャリティゴルフコンペ 38万3065円

【満中陰志】北出町・築山初子(亡夫) 20万円
平成21年春の叙勲(4月29日発表本市関係分・敬称略)
瑞宝双光章 東口博一(江瀬美町) 消防功労 元四條畷市消防団団長として

市政モニター募集(再募集)

市民の皆さんの建設的な意見を市政に反映させるため、「市政モニター制度」を実施しています。

特別な資格や知識は必要ありません。メールからの参加もできます。

内容 モニター講座への参加、市政に関する意見の提出、市議会の傍聴など(メールでの参加者は、主に市政に関する意見の提出となります)

定員 30人以内

任期 平成22年3月まで

資格 20歳以上の市民(議員、市職員を除く)

申し込み はがき、FAX、メールに市政モニター希望と記入し、住所、名前、年齢、電話番号(メールでの参加者はメールアドレス)と関心のある行政テーマを6月12日までに〒575-8501 四條畷市中野本町1-1 四條畷市役所行政経営室秘書広報課へ送付

FAX 072(879)9701

メールアドレス kouchou@city.shijonawate.lg.jp

問い合わせ 秘書広報課

テレビについての大切なお知らせです

地上デジタル放送への移行により、これまで放送されていた地上アナログ放送が平成23年7月24日までに終了します。それ以降は地上アナログ放送方式によるテレビ放送は視聴できなくなります。

地上デジタル放送を視聴するには

地上デジタル放送対応のテレビに買い換える(UHFアンテナが必要です)。

地上デジタルチューナーを買い足す(UHFアンテナが必要です)。

地上デジタル放送対応済みのケーブルテレビで視聴する。

といった方法があります。

詳しくは、[地上デジタル放送推進協議会のホームページ http://www.dpa.or.jp](http://www.dpa.or.jp) をご覧くださいか、下記へお問い合わせください。

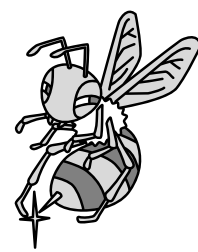
問い合わせ 総務省地デジコールセンター ☎0570(07)0101(ナビダイヤル) IP電話などナビダイヤルがつかない場合は☎03(4334)1111(平日...午前9時~午後9時 土日祝日...午前9時~午後6時)



よつ。 A上下水道局総務課 (876)6221 072

毎年春から秋にかけて、ハチの営巣活動が活発になります。ハチの駆除については、専門駆除業者（有料）に依頼するか、各個人でホームセンターなどで購入できるハチ専用の駆除スプレーを使用し駆除していただくようお願いいたします。

専門駆除業者については（社）大阪府ペストコントロール協会 06(6942)1891へ
A 生活環境課



集団回収

新聞紙・雑誌・ダンボール・牛乳パック・古布・アルミ缶などは、リサイクルできる資源です。可燃ごみに出さずに集団回収活動に協力しましょう。定期的に日時や場所

を決めて、集団回収に取り組んでいる団体があります。

集団回収実施団体などは、地域でお尋ねになるか、生活環境課にお問い合わせください。

団体によっては、収集していない品目もありますので注意してください。
A 生活環境課

生ごみ堆肥化容器の購入費補助

生ごみの減量化・リサイクルの促進を図るため購入費の一部を補助します。コンポスト容器などを購入する場合は申請してください。

- 1 補助対象機器**
・補助対象台数 1世帯1台
コンポスト容器 EM菌ボカシ容器の重複はできません。
- 2 補助額**
・購入価格の2分の1以内とし、コンポスト容器は2,000円、EM菌ボカシ容器は1,000円を限度とします。補助額の100円未満の金額は切り捨てます。
- 3 申し込み方法**
・生活環境課窓口または田原支所窓口に備えてある交付申請書と機器を購入したときの領収書またはシート(メーカー・機種名・購入価格・販売店名・購入年月日の記載のあるもの)を添えて申し込んでください。申し込みの際には印鑑と金融機関の振込先口座の番号が必要です。
- 4 補助金交付の対象要件**
本市に住所を有し、現に居住していること。
生ごみ堆肥化容器を適正に維持管理できること。
生じた堆肥を有効に利用できること。
堆肥化処理について、その効果および問題点を把握するため市がアンケート調査を実施する場合、協力できること。

問い合わせ 生活環境課

ごみの出し方について

最近、粗大ごみ・不燃ごみの申し込みが、月曜日の午前中に集中しており、電話がつながりにくくなっています。なるべく、月曜日の午後からの曜日に電話していただきますよう、お願いします。また、使用済乾電池や蛍光



管(有害資源ごみ)については、市役所や拠点回収の協力

募集

図書館非常勤職員登録者

図書館カウンターでの貸出業務や図書整理業務などの補助をする非常勤職員を募集します。

資格 図書館司書・司書補・司書教諭の資格を有する人(取得見込みも可)または1年以上の図書館勤務経験のある人

雇用期間 1年

勤務日 土・日曜日(いずれかの曜日で可)の午前8時45分〜午後5時15分

勤務場所 田原図書館

A B 事前に電話連絡のうえ、5月28日までに、田原図書館へ履歴書を持参 0743(78)8844

6月は環境月間です

環境月間とは

1972年6月5日からスウェーデンのストックホルムで開催された「国連人間環境会議」を記念して、業者及び国民の間に広く環境の保全についての関心と理解を深めるとともに、積極的に環境の保全に関する活動を行う意欲を高めるために定められました。

環境キャンペーンの実施

市では市民の環境問題に対する意識の向上を図るため、環境の日である6月5日に忍ヶ丘駅前、楠公商店街で啓発グッズの配布などを行う「環境キャンペーン」を実施します。家庭での取り組みなどに関するアンケートも実施しますので、ぜひご協力ください。

環境家計簿をつけてみよう

「環境家計簿」とは日々の生活において、環境に負荷を与える行動や環境に良い影響を与える行動を記録し、必要に応じて点数化したり、一定期間の集計を行ったりするものです。実施する際には毎月の「電気使用量のお知らせ」や「ガス使用量のお知らせ」などが必要ですが、ぜひ一度お試しになって、環境にやさしい取り組みを一緒に進めていきましょう。

環境家計簿は生活環境課の窓口に置いてあります。

問い合わせ 生活環境課

地域美化活動のごみの出し方

- 1 自治会や隣組などの団体で行う清掃・美化活動のごみは無料で回収しますので、事前に団体の代表者は、生活環境課窓口でお申し込みください。その際に、ごみを出す場所をお聞きます。
- 2 土・汚泥を入れるための穴あき袋は、市役所でお渡しますが、その他のごみを入れるごみ袋は、各団体やご家庭で用意してください。
- 3 個人が出すごみや個人の敷地から出るものは回収できません。
- 4 草・汚泥・その他のごみは、別々に回収しますので、混ざらないように出してください。
- 5 木の枝は、50cm以下の長さに切って束ねてください。
- 6 原則として地域清掃の翌日に回収しますが、都合によりその翌日以降になることがあります。
- 7 スコップ・溝さらえなどの清掃道具の貸し出しを行っていますので事前に生活環境課窓口でお申し込みください。



問い合わせ 生活環境課

水泳介助員の非常勤職員

市立小・中学校に在籍する肢体不自由児の水泳指導の介助員を募集します。
資格 平成21年4月1日現在で満18歳以上の入
雇用期間 6月から9月の間で学校が指定した日
AB事前5月31日までに、学校教育課



四條畷市男女共同参画審議会委員

四條畷市男女共同参画推進条例に基づき、男女共同参画社会の実現を目指し、男女共同参画計画に関する事、男女共同参画の推進に関する重要事項について調査・審議していただく審議会の委員を募集します。
募集人数 1人
 応募者多数の場合は、応募の動機などを考慮して選考します。

任期 委嘱の日から2年

資格 市民 男女共同参画に取り組む意欲のある人 平日の日中に開催される審議会に出席できる人
報酬 四條畷市男女共同参画推進条例に基づき支払います。
応募方法 住所・名前・性別・電話番号・応募の動機・男女共同参画社会づくりに関する課題や抱負などを800字以内にとめ、6月12日(必着)までに〒5785001 四條畷市中野本町1-1 人権政策推進課まで郵送。072(879)5955 可です。
A人権政策推進課

その他

自動体外式除細動器(AED)の貸し出しについて
 本市では、市民が参加する屋外でのコミュニティ活動時や各種スポーツ競技、またはイベント時などの安全と安心の確保を図ることを目的として、市民が参加する



対象者 おおむね65歳以上の介護保険で非該当の人

開催日時 月曜・水曜・金曜日の午前9時30分～午後3時30分
利用料 1時間360円
事業内容 健康チェック、体操、ひな祭り・七夕・クリスマス会などの季節の行事、手作りの昼食(月に2回)
A高齢福祉課



春季行政相談強調週間

5月18日(月)から24日(日)までの1週間は、総務省の「春季行政相談強調週間」です。国などが行っている道路、年金、登記などの仕事について「困っている」「こうしてほしい」「どこかの窓口に行けばよいかわからない」などありませんか。
 このようなときは、総務省近畿管区行政評価局またはお近くの行政相談委員にご相談ください。
 皆さんの近くには、次の行政相談委員がいます。

選挙人名簿の縦覧

6月から新たに選挙人名簿に登録される人の氏名などを確認する縦覧を、次のとおり行います。
 今回登録される人は、6月1日現在、市内に在住し、住民基本台帳に記録されている人で、次のいずれかに該当する人です。
 平成元年6月2日までに生まれた人で、平成20年12月2日から平成21年3月1日までに転入届をし、引き続き住んでいる人
 平成元年3月3日から6

転送電話の新設について

月2日までに生まれた人で、平成21年3月1日以前から引き続き住民基本台帳に記録されている人
A選挙管理委員会事務局
縦覧期間 6月3日～7日
転送電話の新設について
 市役所の電話番号072(877)2121に加え、5月15日から0743(71)0330がご利用いただけます。0743局番からこの番号をご利用になると、市内通話料金でご利用いただけます。
A田原支所

行政相談委員

行政相談委員名	住所	電話番号
川西 勝久	二丁通町21番4号	☎072(876)0657
櫻井 孝雄	岡山東三丁目1番24号	☎072(876)0836

園名	実施日	募集人数	申し込み	電話番号
おかやま幼稚園(ブチマト)	5月25日(月)・26日(火)	各回20人	5月15日(金)～20日(水) 午前10時～午後3時	☎072(877)7583
えせび幼稚園(わいわいキッズ)	6月11日(木)・12日(金)	各回20人	5月15日(金)～6月5日(金) 午前10時～午後4時	☎072(878)8715

BA各幼稚園

行政相談委員は、自宅で相談に応じるほか、毎月第1・3木曜日午後1時から4時まで(受け付けは3時まで)市役所東別館1階・相談室で相談を行っていますので、お気軽にご利用ください。
A自治振興課または総務省近畿管区行政評価局 057090110

公立幼稚園から未就園児保育のお知らせ

第1回未就園児保育を行います。園ごとに開催日が異なりますので注意してください。
対象 2～4歳までの未就園幼児と保護者



コミュニティバスの利用状況

累計(平成20年4月1日～平成21年3月31日) 利用者数 単位:人

田原ルート	西部循環ルート	合計
293 832	22 621	316 453

運賃収入 単位:円

田原ルート	西部循環ルート	合計
44 073 624	2 941 569	47 015 193

3月分(平成21年3月1日～31日) 利用者数 単位:人

田原ルート	西部循環ルート	合計
25 158	1 604	26 762

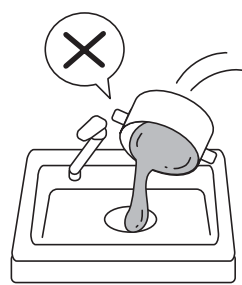
運賃収入 単位:円

田原ルート	西部循環ルート	合計
3 773 479	208 509	3 981 988

利用者数は乗降調査に基づき割り出した数値です。今回でコミュニティバスの利用状況の広報掲載は終了します。今後の利用状況については、交通防災課へ問い合わせください。コミュニティバスは、皆さまに育てられるバスです。皆さまのご利用をお願いします。

家庭から出る廃油をどのように処理していますか？ 廃油の有効利用や下水処理への悪影響を防ぐなど、環境保全に努めるため廃油を回収しています。

とき 6月9日(火)午後1時～2時：雁屋公民館(雨天中止)・府営清滝住宅(雨天決行)・グリーンホール田原(雨天決行)、午後2時～3時：市役所正面玄関(雨天決行)
 合成洗剤や自動車オイルの容器などは使用しないでください。営業用の廃油は回収できません。
A 消費生活友の会事務局(産業労働観光課内)



三二情報

大阪労働局からのお知らせ
 平成21年度から労働保険の

年度更新の申告・納付時期が、6月1日から7月10日に変更されます(年度更新申告書は5月末日に送付予定)。
A 大阪労働局労働保険適用課
 06(4790)6340
 または門真公共職業安定所
 06(6906)6831

食品表示110番
 『おやつ?』と思ったら
 食品を購入するときに確認する食品表示。この表示に間違いがあれば問題です。そのため、近畿農政局では、皆さんからの情報を受け付け、適

正な食品表示に向けた取り組みを行っています。
A 農林水産省近畿農政局大阪農政事務所地域第一課
 07(633)1335

第35回「市民の集い」開催決定!!

「市民の集い」を10月25日(日)に四條畷西中学校校庭と市民総合体育館で開催します。

問い合わせ 四條畷市民憲章推進協議会事務局(自治振興課)

「住宅用火災警報器」の設置は済みましたか?

住宅用火災警報器(以下住警器)は、建物火災による死者数(約7割が逃げ遅れのため)の低減を図ることを目的として、平成18年6月1日に施行されました。四條畷市では平成23年5月31日までに、すべての住宅に住警器(煙式)の設置が義務付けられています。

住宅火災からあなたを守るため、早めの設置をお勧めします。

購入するには?

ホームセンターや電器店などで購入できます。消防署が住警器を斡旋・販売・業者に委託するといったことはありません。悪質訪問販売に注意しましょう。

住警器の設置場所は?

市ホームページなどを参考にしてください。設置箇所と取り付け位置の例が掲載されています。

住宅用火災警報器に関するご質問は下記まで、お気軽にご相談ください。

問い合わせ 消防本部予防課 ☎072(876)2900

6月から毎週土曜日図書館で住民票の写し・印鑑登録証明を発行します。

6月から、四條畷図書館と田原図書館で、毎週土曜日受付時間を拡大して、住民票の写しと印鑑登録証明書を発行します。

なお、現在行っている土曜日開庁は、5月30日で終了となります。

- ▶ 受付時間 毎週土曜日午前10時～午後5時(年末年始を除く)。
- ▶ 業務内容 住民票の写し
 請求できる人は、本人または本人と同一世帯の人に限り。代理人の場合は委任状が必要です。
 印鑑登録証明書
 印鑑登録証(カード)を必ず持参してください。本人以外の方がお越しの場合は認印が必要です。
 申請の際は、運転免許証や健康保険証などの本人確認書類の提示をお願いします。

問い合わせ 行政経営室マネジメント推進課

本人確認の書類

運転免許証、旅券(パスポート)、住基カード(写真付き)、官公署の発行した免許証・許可証・資格証明書・身体障害者手帳、療育手帳、各種健康保険被保険者証、共済組合員証、各種年金証書(手帳)、老人保健法医療受給者証、介護保険被保険者証など



府税事務所からのお知らせ
 自動車税の納期限は6月1日です
 納税通知書に記載の金融機関、ゆうちょ銀行または郵便

局、コンビニエンスストアで納期限までに納めてください。
A 自動車税コールセンター
 0570 020156(フゼイコール)

相談は無料です

(((市民相談))) 5/20 ~ 6/19

相談名称	日時	場所・問い合わせ
法律相談(定員8人)	火曜日/13:00~16:00 <small>6日前(水曜日)の9:00から電話予約</small>	【受付】自治振興課 ☎072(877)2121 代
登記相談	5月20日(木)/13:00~15:00 事前予約	
行政相談	5月21日(木)、6月4日(木)、6月18日(木)/13:00~16:00 (受付15:00まで)	
人権擁護相談	5月21日(木)/13:00~15:00	【受付】人権政策推進課 ☎072(877)2121 代
女性相談	5月28日(木)/14:00~16:20 事前予約	
人権・就労・進路選択支援相談	月~金曜日(祝日を除く)/10:00~16:00	
消費生活相談	月・水・金曜日(祝日を除く)/13:00~16:00	【受付】産業労働観光課 ☎072(877)2121 代
教育相談	月~金曜日/9:30~16:30	福祉コミュニティセンター内【受付】教育相談室 ☎072(878)7710 代
介護保険苦情相談	6月17日(木)/14:00~16:00 事前予約	【受付】くすのき広域連合四條畷支所(市役所内) ☎072(863)6600
健康相談	6月19日(金)/14:00~15:00 <small>60歳以上の市民の方</small>	老人福祉センター「楠風荘」 ☎072(879)1800 代
心配ごと相談	5月28日(木)/13:00~15:00	福祉コミュニティセンター【受付】生活福祉課 ☎072(877)2121 代
子育て相談	月~金曜日/10:00~16:00	子育て総合支援センター ☎072(877)1510
園芸相談	5月20日(木)/10:00~15:00	市役所東玄関前みどりと花の会事務局

物事の背後にある本質を問うて、 子どもに伝えていきたい。

私たちは日々、情報の多くをテレビや新聞などが得ている。政治、経済、国際、文化、医療など私たちが生活をする上でいろんな情報は欠かせない。テレビは視聴率という数字のため、いかに視聴者を瞬時に引きつけ、チャンネルを変えずに見てもらえるかが重要で、短い言葉で、視聴者の印象に残る発言をする評論家やタレントが人気を得て引っ張りだこになる。

最近では財源不足の話になると官僚の天下り批判が真っ先に出てくる。天下りする度に退職金をもらえるルートができていて、国民の税金で使われていることから世論の反発を招いている。

今、日本では構造改革が最も重要であり、生活を支えていた様々な制度が今後維持できなくなるという深刻な状況にある。年金、雇用、農業、医療などあらゆる分野でそれが顕著になっている。

それらの根幹となっている問題の1つが少子高齢化である。

高齢化は、日本の平均寿命が世界でもトップクラスでそのこと自体は大変喜ばしく誇りに思えることであるが、少子化と同時にいることが一番の問題らしい。

私も、自分が子どもを産み育てるようになってから、特にこの国の将来について関心を抱くようになりました。独身の時は自分の生涯について考えることが中心であったが、子どもができてからは子どもが成人した後の少し遠い将来についても考えるようになってきた。

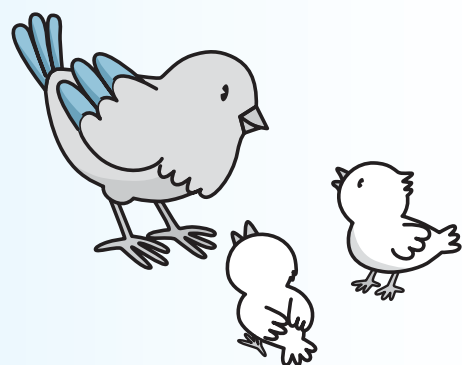
そのために最も手っ取り早く手に入る情報源はやはり新聞である。先日、天下り批判について官僚OBで、歴代の内閣で内閣官房副長官を務めた人のインタビュー記事が載っていた。天下りのことを当の官僚や官僚OBが顔を出して、きちんとテレビで発言している所は見たことがないので、そこはやはり新聞でしかなしえない特徴かなと思いついて読んだ。その内容は、当然天下りを再就職と擁護する立場ではあったが、私は以前からなぜそのような仕組みが出来上がったのかを評論家や政治家からの発言ではなく、当事者から直接聞きたいと思っていた。

優秀な官僚組織をつくるためには組織を活性化することが重要で、課長、局長、次官、とあがるにつれてポストが減り、つけなかった人たちは順次退官していく。退官していく人の生活を保障する制度が必要で天下りが必要との発言であった。

以前、国のキャリア課長とお話をする機会があったことを思い出した。40歳で課長というポストにしている東大出身のキャリア官僚であったが、あるラジオ番組で少子化問題を語り、父親の子育て協力の重要性を話した時、奥さんがラジオを聞いていて帰宅後「嘘つき」と言われて怒られたと話をされていた。若いときは、ほとんど家に帰らず平日も明け方まで働き、休日も霞ヶ関で仕事をしていた我が夫に対しての不満の言葉をぶちまけていたらしい。もちろん知力も重要だが、気力、体力、また家庭の犠牲などいろんな条件のなか努力をし、トップ官僚として残っているようである。ポストにつき、残れる人と去る人、その競争が組織の活性化に繋がり、国民全体の利益になるということである。

一人ひとりが他人まかせにせず、真剣に考えていくことが重要で、日頃から政治に関心を持ち、政策の良し悪しを判断し、選挙で投票することが最も手軽にできかつ重要な方法であると思う。

いろいろな角度から物事を考えられるように、常にいろいろな立場の人の意見に耳を傾け、物事の背後にある本質を問うて、それを子どもに伝えていきたい、と母親の責任として思う近頃である。



執筆担当 高齢福祉課

定額給付金・子育て応援特別手当の申請はお済みですか

申請期限までに申請がない場合は、給付金・手当は支給されませんのでご注意ください(申請期限は、平成21年9月24日です)。

まだの人は申請書などを郵送していただくか、直接、市役所の定額給付金担当窓口(東別館203会議室 8時45分～17時15分)へご持参ください。

申請の際は、申請書の記入漏れ及び添付書類の不備にご注意ください。

申請書は、3月20日に発送しました。まだ、申請書が届かない人はご連絡ください。

定額給付金・子育て応援特別手当の指定銀行口座への振り込み手続きを、4月9日に開始しました。

給付金・手当の支給は、申請書を受理した日からおおむね1ヶ月程度で指定銀行口座へ振り込みます。

振込通知などは送付しませんので、指定銀行口座により支給をご確認ください。

現金給付を開始します

定額給付金・子育て応援特別手当の現金給付を開始します。ただし、現金給付は、銀行口座がない場合など、銀行口座への振り込みによる支給が困難な人に限られます。

日時：平成21年5月26日・28日

午前9時～午後4時

場所：四條畷市役所2階東別館201会議室

日時：平成21年5月27日

午前9時～午後4時

場所：グリーンホール田原1階 田原支所

申請書の記載に不備がある場合や必要書類がない場合は、給付できませんのでご注意ください。なお、当日、混雑も予想されますので、あらかじめ申請書にご記入のうえご来場ください。

当日ご持参いただくもの

本人申請の場合

- ・申請書
- ・印鑑(現金と引き換えに領収書を提出いただきます)
- ・本人を確認できる書類(免許証・健康保険証・年金手帳などの原本)

代理人申請の場合

代理人は、その世帯の世帯構成員、法定代理人、親類などに限られます

- ・申請書
- ・代理人の印鑑(現金と引き換えに領収書を提出いただきます)
- ・代理人本人を確認できる書類(免許証・健康保険証・年金手帳などの原本)
- ・世帯主本人を確認することができる書類(免許証・健康保険証・年金手帳などの写し)
- ・世帯構成員以外の方が代理人となる場合は、委任者である世帯主との関係を確認できる書類
代理人がご来場される場合は、必ず、申請書に下記の内容をご記入のうえご来場ください(世帯主の氏名・住所は世帯主本人が記入してください)。
現金の受給のみを委任する場合
・「世帯主(申請・受給者)」欄は、世帯主の氏名・住所
・「代理申請(受給)を行う場合」欄は、代理人の氏名・生年月日・住所及び世帯主氏名、委任の内容は「受給」にしてください。
申請及び現金の受給を委任する場合
・「世帯主(申請・受給者)」欄は、代理人の氏名・住所
・「代理申請(受給)を行う場合」欄は、代理人の氏名・生年月日・住所及び世帯主氏名、委任の内容は「申請・請求及び受給」にしてください。

定額給付金や子育て応援特別手当の給付をよそおった「振り込め詐欺」や「個人情報の詐取」にご注意ください。

- ・市や総務省などがATMの操作をお願いすることは絶対にありません。
- ・ATMを自分で操作して、他人からお金を振り込んでもらうことは絶対にできません。
- ・市や総務省などが、定額給付金などの給付のために、手数料などの振り込みを求めることは絶対にありません。自宅や職場などに市や総務省(の職員)などをかたった電話がかかってきたり、郵便が届いたら、迷わず四條畷市役所や四條畷警察署生活安全課 072(875)1234 にご連絡ください。

【Q&A】(4月広報掲載分の訂正)

- Q：基準日に出生した人は支給の対象になるのか。
A：基準日に出生した人は、出生届けが受理されれば、支給の対象になります。
Q：基準日以降に死亡した人は支給の対象になるのか。
A：基準日以降に死亡した人は、支給の対象になります。ただし、1人世帯の場合は支給の対象になりません。

問い合わせ 四條畷市定額給付金担当

☎072(877)2121(代) 内線486

催し

第35回市長杯バレーボール大会
市バレーボール連盟

6月7日 午前9時～ 市民総合体育館 9人制バレーボール 一般男子の部 対象 市内在住・在勤の人 参加費 1チーム4,000円 申し込み 5月31日までに連盟 中村 072(877)2631

初心者バドミントン教室
若葉会

健康とストレス解消にバドミントンを楽しみませんか 6月9日、16日、23日 午前9時～正午 市民総合体育館 対象 女性(経験者も可) 参加費 1,000円 持ち物 上靴、ラケット(貸しラケット有) 問い合わせ 小坂 072(877)2347



第35回市長杯卓球大会
市卓球連盟

6月21日 午前8時45分～9時20分 受付 市民総合体育館 種目 2シングルス1ダブルス団体戦(男子の部・女子の部) 編成 1チーム3人から4人 参加費 1チーム4,000円(会員3,000円) 申し込み 6月8日必着で 種目、チーム名、メンバー、登録有無 参加費合計 代表者名、住所、電話番号 合計車両台数を記入し、連盟柏原 072(878)5407 (FAXで申し込みの場合、後から電話確認が必要)かEメールnawate2006@yahoo.co.jp

6月の天体観察日

申し込みは、7日前までに野外活動センター ☎072(877)0778へ

とき	内容	参加料
6月13日(土) 午後7時30分～9時	ヘルクレス座の球状星団M13	一般大人50円 中学生以下20円(雨天中止)
6月20日(土) 午後7時30分～9時	15年ぶり、輪の消えかかった土星	市外の方は一般大人100円、中学生以下40円

テニススクール
市テニス連盟

5月21日～7月23日 毎週木曜日(全10回) 午前10時～正午 清滝テニスコート 定員 20人 参加費 5,000円(傷害保険代含) 申し込み 5月19日までに連盟 今井 072(877)0730 (午後7時～9時)

会員募集

幼児リトミック

2歳からの親子を音楽講師を中心にリズム遊び、音遊びなどをします 月2回 木曜または金曜日 午前10時10分～11時 市民総合センター 月会費 2,200円(教材費込)500円で体験可 問い合わせ 田辺 072(835)7346

パッチワーク&洋裁
すみれ会

気軽におけいこしてみませんか 毎月第2・4金曜日 午前10時～正午 午後1時～3時 グリーンホール田原 入会金 1,000円 会費 2,000円(月2回) 1,000円(月1回) 問い合わせ 浦川 0743(79)2475



太極拳
暇あじさい会

ゆっくりと体を動かし、癒しや健康増進しませんか 毎月第1・2・3火曜日 午後7時～8時15分 市民総合センター 月会費 3,000円 問い合わせ 中村 072(878)4774

そば打ち

田原蕎麦打ち倶楽部

あなたもそば打ちしませんか? 毎週土曜日 午後1時～4時 グリーンホール田原 会費 1回につき2,500円 問い合わせ 高橋 080(3130)2614 ホームページhttp://www.geocities.jp/goodpochi01/

SECC (Shijounawate English Conversation)

講師はアメリカ人です ネイティブの英語にふれて聞き取りと会話を楽しみませんか 毎月第2・4木曜日 午後7時～8時30分 市民総合センター 入会金 1,000円 月会費 2,000円 問い合わせ 田中 072(879)2027

剣道

暇剣志会・なわて剣道クラブ

くすのき小学校 毎週土曜日 午後7時～9時 四條畷小学校 毎週日曜日 午前9時～正午 四條畷南小学校 毎週水曜日 午後7時～9時 入会金なし 月会費 中学生以下500円、高校生以上1,000円 スポーツ保険(年) 中学生以下600円、高校生以上1,600円 問い合わせ 暇剣志会 岩崎 072(879)1963 なわて剣道クラブ 畑田 072(876)7371



step-by-step

困っている子ども(発達障がい・自閉症・知的障がいなど)の支援活動を行なっています どんな困難も一歩一歩あゆむことで前へ進めます! 月2回 土曜日の午後 グリーンホール田原または市民総合体育館 問い合わせ 臨床発達心理士・米田 090(6376)6059

<3月31日現在>

総人口 / 57,602人(-82)
男 / 28,384人(-50)
女 / 29,218人(-32)
世帯数 / 23,216世帯(+8)
面積 / 18.74km² (内は前月比)

けんこう6月のあんない

保健センター... ☎072(877)1231 四條畷保健所... ☎072(878)1021

こども 保健センター

- 4か月児健診
4日(木) 受付は午前
対象...平成21年1月16日～2月15日生まれ
- 1歳6か月児健診
18日(木) 受付は午後
対象...平成19年11月1日～30日生まれ
- 3歳6か月児健診
25日(木) 受付は午後
対象...平成17年12月1日～平成18年1月15日生まれ
- 離乳食講習会
10日(水) 13:00～15:30
- まめぴよ教室
2日(火) 13:20～15:30(受付13:20～13:40)
対象...生後2か月前後の乳児と保護者
内容...身体計測、助産師・保健師による話と母乳・育児相談、交流会
持ち物...母子手帳 5月26日(火)までに電話予約
- ぴよぴよキッズ教室
23日(火) 10:00～11:30(受付9:45～10:00)
対象...生後7か月から10か月の乳児と保護者
内容...身体計測、育児の話(予防接種、不慮の事故、離乳食など) 交流会
6月1日(月)から電話予約(先着20組)
- キラキラ 健康家族教室
16日(火) 9:45～12:15(受付9:30～9:45)
対象...1歳6か月から2歳の幼児とその保護者
内容...こどもと家族みんなの食生活・試食・親子体操など
6月15日(月)までに電話予約(先着20組)
- 田原地域乳幼児相談会
19日(金)10:00～11:30 グリーンホール田原
対象...0～4歳未満の乳幼児とその保護者
定員...20人(予約制)
内容...身体計測、保健師・栄養士・保育士による相談
持ち物...母子手帳 6月18日までに電話予約
- 健康・栄養相談(電話予約)
毎週金曜日 9:00～16:00

おとな 保健センター

- 女性総合がん検診(集団検診)(電話予約)
11日(木) 9:00～11:30 単独受診も可 胃がん・乳がん・子宮がん・肺がん・骨粗しょう症検診が同日に受けられます。
対象...女性
胃がん: 40歳以上バリウム服用後レントゲン撮影500円
乳がん(マンモ): 40歳代 視触診・マンモグラフィ2方向撮影1,000円、50歳以上 視触診・マンモグラフィ1方向撮影700円
検診間隔...2年に1回(20年度にマンモグラフィ検査を受けた人は対象外です)
- 子宮がん(頸部): 20歳以上 内診・細胞診400円
検診間隔...2年に1回(20年度に受けた人は対象外です)
- 肺がん: 40歳以上 胸部レントゲン撮影200円 喀痰検査(ハイリスクの人にレントゲンと併せて実施)600円
骨粗しょう症: 20歳以上 超音波検査700円(女性のみ)

献血...6月11日(木)10:00～16:00/JR忍ヶ丘駅東側 【問い合わせ/社会福祉協議会 ☎072(878)1210】

新型インフルエンザの電話相談窓口を設置しました

市役所(平日)..... ☎072(877)2121(代)・☎0743(71)0330(代)
四條畷保健所(土・日・祝日も受付)..... ☎072(878)1021
時間は いずれも午前9時～午後6時
大阪府(土・日・祝日も受付・24時間対応)..... ☎06(6944)6791

- 乳がん(マンモ)検診(個別検診)*1
実施医療機関に直接電話で申し込み
実施医療機関
・癌生会脳神経外科病院 四條畷市中野本町28-1 ☎072(877)6639
・野崎徳洲会病院 大東市谷川2-10-50 ☎072(874)1662(予約専用)
- 胃がん検診(施設検診)*1 今年度から新たに開始しました
実施機関に直接電話で申し込み
実施医療機関 大阪がん予防検診センター
大阪市城東区森之宮1-6-107
☎06(6969)6712(予約専用)

子宮がん検診(頸部)(個別検診)*1
*1 個別検診・施設検診の対象・費用・検診間隔は集団検診と同様です。

大腸がん検診
月～金曜日受付 対象...40歳以上(1年に1回)
費用...300円 実施医療機関でも受ける事ができます。

費用免除者、検診実施医療機関は保健事業のご案内(平成21年度保存版)に記載しています。

そうだん など

- 健康・栄養相談(電話予約)
毎週金曜日 9:00～16:00 保健センター
- 肝炎検査(無料・電話予約)
9日(火)・23日(火) 受付9:30～10:00 四條畷保健所
- エイズ抗体など血液検査
9日(火)・23日(火) 受付10:30～11:30 四條畷保健所
エイズ 無料・梅毒・クモリア 有料(結果は1週間後発行)
- こころの健康相談(電話予約)
随時 四條畷保健所 こころの病(精神疾患、アルコール依存症、認知症、ひきこもりなど)について
- 犬の引き取り(有料・要印鑑) やむを得ず飼えなくなった場合
毎週火・木曜日 受付9:00～12:00 13:00～17:00
四條畷保健所(大型犬は事前にご相談ください)
- 飲料水(井戸水)の検査(有料)・検便(腸内細菌・寄生虫)
毎週月～水曜日(寄生虫は月～木) 受付9:00～12:00 四條畷保健所
- 医療相談
毎週月～金曜日 受付9:00～12:00 13:00～16:00 四條畷保健所
四條畷保健所では、結核・特定疾患(難病)などの相談も行っています。

骨髄ドナー登録 9日(火)・23日(火)
(電話予約) 受付9:30 四條畷保健所

6月 歯科休日診療所 【診療時間9:00～12:00】

- 7日 青江歯科(大東市住道2) ☎072(872)2429
- 14日 武田歯科(大東市学園町2) ☎072(876)1879
- 21日 初小児歯科(大東市住道2) ☎072(874)1421
- 28日 阪口歯科(四條畷市雁屋南町18) ☎072(877)2119



フラワーアレンジメント

親子で楽しく学ぶ運動会

3月13日、サン・アリーナ25で「第13回いきいき親子運動会」を様々なボランティアの協力のもとで開催しました。1歳から4歳の子どもが、お母さんお父さんと一緒にかっこをしたり、パラバルーンをしたりして思いっきりからだを動かして楽しく遊びました。

最後にはゴミ袋で作った手作りの魚で魚つりをし、お土産に持って帰りました。親子一緒に身体の動かし方、遊び方、手作りおもちゃの温かさなどを学びました。



いきいき親子運動会

公民館「春休みキッズランド」

3月22・25～29日に市内の小学生を対象に「春休みキッズランド」を開催しました。

祭囃子の「しのぶえ体験」に始まり、親子で「茶道」「フラダンス体験」。「紙芝居づくり」では、素晴らしい集中力で自分だけのオリジナル紙芝居をつくり、発表してくれました。また、「フィリピンのあそび」では、大阪産業大学の学生が行っているフィリピンの簡易水道普及活動の報告や「四條畷市にほんご教室」で学ぶ学習者による、フィリピンの伝統的なあそびで盛り上がりました。その他、伝承文化などの楽しい体験ができました。

お年寄りと子どもが協力して啓発活動

4月10日、田原台地区の近商ストア南側交差点で、春の交通安全啓発活動が行われました。

啓発物は地域のお年寄りが心を込めて作ってくださった小さなお守りの人形とチラシ。これを田原台子供会の児童たちが信号待ちのドライバーに交通安全を呼びかけながら手渡しました。



春の交通安全運動

連携協力に関する協定書調印式

地域の発展と学術研究の向上を目的

4月8日に大阪商業大学において、大阪商業大学と四條畷市との連携協定を結ぶ調印式を行いました。

この協定は地域課題の解決を図り、地域社会の発展と大学の教育・学術研究機能の向上を目的としたもので、学生は市が協力して行うフィールドワーク(課外学習)を通じて地域の歴史・まちづくりを学んでいきます。

なお、この活動は観光ボランティアなわてロードガイド「ゆずり」の協力を得て実施されます。



四條畷市・大阪商業大学
連携協力に関する協定書調印式

「すくすく育てネ」

かわいいお子さんを記念に掲載してみませんか。

対象年齢 応募時1歳以上3歳未満
応募方法 封書に住所・子どもの名前・生年月日・親の名前・連絡先と子どもに対する一言(12文字以内)を書き、子どもの写真を同封のうえ、〒575-8501 四條畷市中野本町1-1 四條畷市役所秘書広報課まで、郵送または持参してください。なお、応募された写真は、返却できませんのでご了承ください。

住所と生年月日の記載を希望される人は、募集時にお知らせください
問い合わせ 秘書広報課

写真募集



いつも笑顔いっぱいだね

小塚 日陽(ひなた)ちゃん
平成18年7月14日生



笑顔が大好き

石田 隼大ちゃん
平成18年4月15日生

