

しじょうなわて

平成21年
(2009)
2月号

発行日 / 平成21年2月15日 編集・発行 / 四條畷市行政経営室秘書広報課

〒575-8501 四條畷市中野本町1番1号 ☎072(877)2121 代 Fax072(879)9701 <http://www.city.shijonawate.lg.jp/>



スポーツ教室

元プロ野球選手

野田さんの話に耳を傾ける

少年野球の選手たち...

「ぼくも野田さんみたいになりたいなあ」

静かな決意が居並ぶみんなの顔に表れている

撮影：福田久子 撮影場所：四條畷西中学校

税の申告はお早めに...P2・3

4月からのコミュニティバス利用ガイドQ&A...P4・5

公民館 春休みキッズランド...P7

いざという時の災害のために...P20

税の申告はお早めに

期間 2月16日～3月16日

2月16日から平成21年度の市・府民税の申告と平成20年分の所得税及び個人事業者の消費税の確定申告の受付が始まります(消費税及び地方消費税の申告書の受付は3月31日です)。平成20年分の門真税務署の申告会場は「守口門真商工会館」です。門真税務署庁舎内では申告相談を行っておりませんのでご注意ください。

市・府民税の申告

【申告の必要な人】

平成21年1月1日現在で四條畷市内に住所がある人
ただし、平成20年中に所得がなかった人で、国民健康保険の保険料の減額判定の対象にならない人及び各種福

市・府民税の住宅ローン控除(住宅借入金等特別税額控除)を受ける人
平成11年から平成18年末までに入居し、所得税の住宅ローン控除(住宅借入金等特別控除)を受けている人で税

源移譲により所得税から控除しきれなかった場合は、翌年度の市・府民税から控除できます。該当する人は、3月16日までに、平成21年1月1日現在お住まいの市町村へ申告してください

【申告の必要な人】

社関係の所得証明(非課税証明)などの交付の必要がない人 所得税の確定申告をする人 平成20年中の所得が給与または公的年金のみで、支払い者から市役所へ給与支払報告書や公的年金等支払報告書が提出されている人は、申告の必要はありません。しかし、の人が医療費控除、社会保険料控除、寄附金控除などの所得控除、税額控除を受ける場合は申告をしてください。

(確定申告書を提出する場合は、税務署を通して申告書を提出することができます)。

【申告受付】

とき 2月16日(月)～3月16日(月) 土・日曜日を除く
次の期間は申告会場を開設していただきます。この期間をご利用ください。
とき 3月2日(月)～3月16日(月)

【申告書の郵送による提出】

申告書は郵送でも提出できます。確定申告書を門真税務署へ送付してください。申告の控えが必要な人は、控えを作成し返信用封筒(切手を貼り、住所・名前を記載)を同封してください。
郵送先 〒571 8545 門真市殿島町8番12号 門真税務署

【申告も納税も、e Taxで】

あらかじめ登録すれば、自宅やオフィスからインターネットで国税に関する申告や申請、納税ができます。詳しくはe Taxホームページ(www.e-tax.nagaoka.jp)をご覧ください。
1月19日から3月16日までの間、e Taxは24時間利用できます(国税庁ホームページ「確定申告等作成コーナー」でもe Tax用の申告データが作成できます)。
1 門真税務署 ☎06(6909)018

国民健康保険または長寿(後期高齢者)医療に加入している人へ

申告しないと保険料の軽減が受けられず、医療費の負担限度額が高く判定される場合があります。まったく収入が無かった人も必ず申告しましょう。ただし、給与または年金のみの収入で、給与支払報告書や公的年金等支払報告書が提出されている人(医療費控除や社会保険料控除等の所得控除を受ける必要がある人を除く)は、申告の必要はありません。国民健康保険・長寿(後期高齢者)医療・介護保険・国民年金の保険料・国民年金基金の掛金は全額「社会保険料控除」の対象になります。忘れずに申告しましょう。

問い合わせ 保険年金課

医療費助成制度の医療証をお持ちの人へ

老人医療、障害者医療、ひとり親家庭医療、乳幼児医療のいずれかの医療証をお持ちの人の世帯(全員)は、医療証の更新などの際に所得確認が必要ですので、市・府民税の申告をしてください。ただし、所得税の確定申告をした人や給与または公的年金のみの収入で、給与支払報告書や公的年金報告書が提出されている人(医療費控除や社会保険料控除等の所得控除を受ける必要がある人を除く)は、申告の必要はありません。

問い合わせ 高齢福祉課・障がい福祉課・子ども福祉課

午前9時～11時30分、午後1時～4時30分
ところ 市役所東別館2階・202会議室
開設期間以外は市役所本館1階税務課で相談・受付を行います。
【出張申告受付】
とき 2月24日(火) 午前10時～11時30分、午後1時～3時
ところ グリーンホール田原・なるなるホール

【申告書の郵送による提出】

申告書は郵送でも提出できます。受付書の返送を希望する人は、返信用封筒(切手を貼り、住所・名前を記載)を同封してください。
郵送先 〒575 8501 四條畷市中野本町1番1号 四條畷市役所税務課

【市・府民税の申告書】

昨年申告された人の中で今年も申告が必要と思われる人には、事前に送付します。申告書が必要な人は、税務課までご連絡ください。また、申告書の様式は市ホームページの「申請書提供サービス一覧」にもあります。
税務課

所得税の確定申告と納税

平成20年分の所得税の確定申告の相

談及び申告書の受付は、2月16日から3月16日までです。四條畷市内での出張申告会場はグリーンホール田原のみです。お気を付けてください。なお、税額を少なく申告したり、期限を過ぎた申告や納税などは加算税や延滞税を納めなければならない場合がありますので、ご注意ください。

【申告の必要な人】

事業所得(営業、農業)や不動産所得(地代、家賃)、譲渡所得などがある人で、平成20年分の各種所得の合計額が社会保険料控除、扶養控除その他の所得控除の合計額を超える人 平成20年中の給与の収入金額が2000万円を超える人 給与所得者で給与所得や退職所得以外の所得金額の合計額が20万円を超える人 給与を2か所以上から受けている人

【申告納税相談受付】

とき 2月16日(月)～3月16日(月) 土・日曜日を除く 午前9時～午後5時(ただし2月22日(日)及び3月1日(日)は受付を行います)。
ところ 守口門真商工会館

【出張申告納税相談】

とき 2月24日(火) 午前10時～11時30分、午後1時～3時
ところ グリーンホール田原・なるなるホール
会場の混雑の状況により、受付を早

軽自動車税に関する届け出

毎年4月1日現在に原動機付自転車・二輪の小型自動車・軽自動車などを所有または使用している人に軽自動車税が課税されます。購入や廃車、譲渡したり、譲り受けた場合には届け出が必要です。また、盗難にあわれた時や転出された時などにも届け出がないと引き続き課税されます。詳しくは下記の届出先までお問い合わせください。盗難にあわれた時は、警察で被害届の手続きをしてから、被害届受理番号を聞いて届け出てください。

種類	届出先	電話番号
原動機付自転車(125cc以下) 小型特殊自動車	市役所税務課	☎072(877)2121 代
軽二輪(125cc超～250cc以下) 二輪の小型自動車(250cc超)	近畿運輸局大阪運輸支局 (寝屋川市高宮栄町12-1)	☎050(5540)2058 (テレフォンサービス)
軽三輪、軽四輪	軽自動車検査協会 大阪主管事務所高槻支所(高槻市大塚町4-20-1)	☎072(661)5877

転出の場合は、転出先住所を管轄する各機関にお問い合わせください。(上記の各機関は、四條畷市を管轄する機関です)

身体障害者手帳などの交付を受けている人の減免制度があります

- 軽自動車などの所有者(納税義務者)であることが原則です。
- 普通乗用車などで自動車税の減免を受ける場合、重複して受けることはできません。
- 障がいの程度などで減免を受けることができない場合があります。

申請は納税通知書が届いてから納付期限の7日前までに、減免申請書を税務課へ提出してください。

この期限を過ぎると受付できませんのでご注意ください。

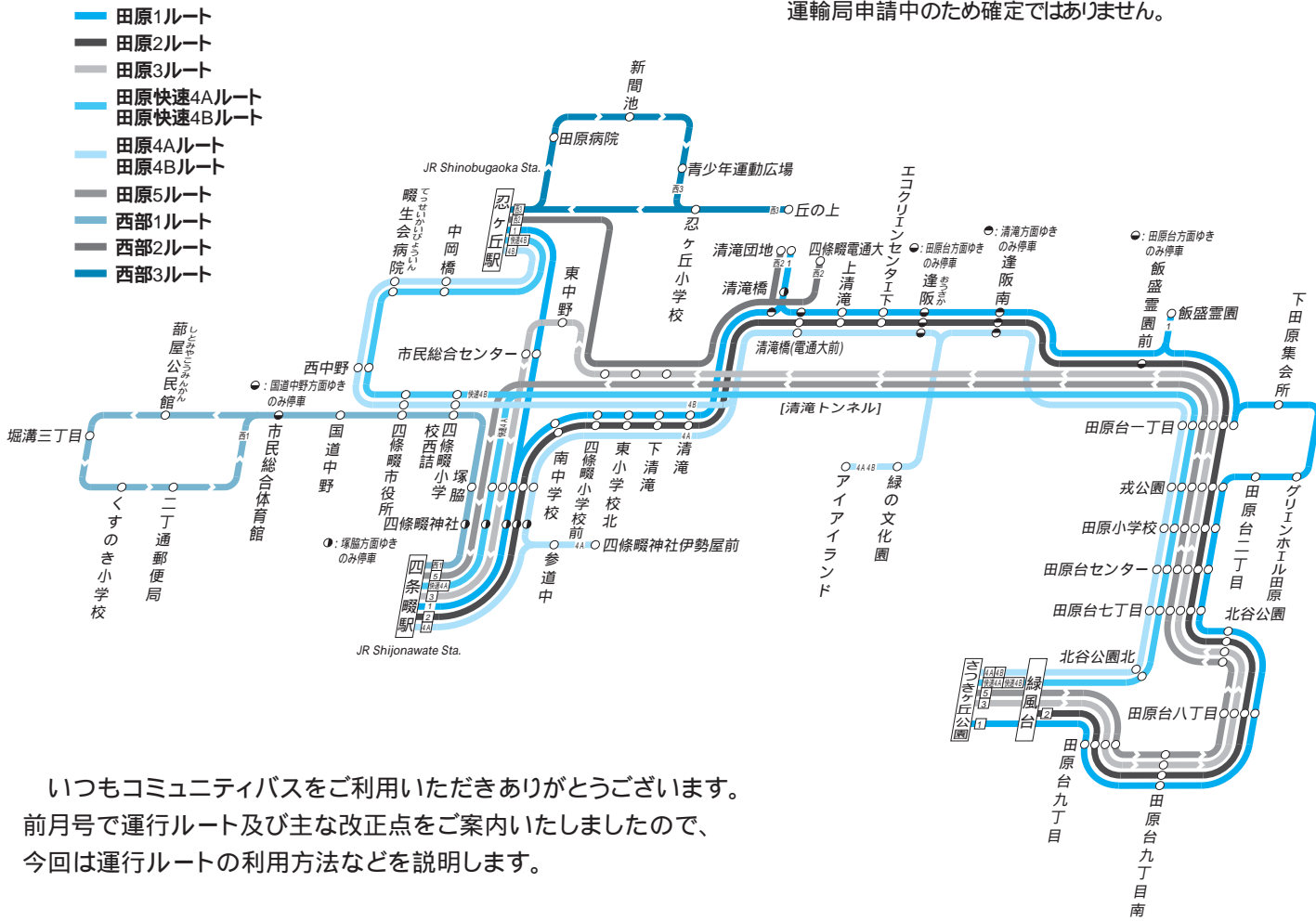
詳しくは税務課市民税担当までお問い合わせください。

問い合わせ 税務課

「4月からのコミュニティバス利用ガイドQ&A」

4月からのコミュニティバス運行ルートをおよび予定しています

運輸局申請中のため確定ではありません。



いつもコミュニティバスをご利用いただきありがとうございます。
前月号で運行ルート及び主な改正点をご案内いたしましたので、
今回は運行ルートの利用方法などを説明します。

<東西線(主な行き先)>

Q 緑の文化園へ行くにはどの路線を利用したらいいですか？

A 4月1日から、緑の文化園(野外活動センター・アイアイランド)へは東西線田原4Aルート、東西線田原4Bルートをご利用ください。
土・休日及び年末年始(12月30日～1月3日)のみの運行です。

Q 東西線の市民総合体育館バス停が廃止になりますが、どこのバス停が近いのですか？

A 平日は田原快速4Bルート、土・休日は田原4Bルートを利用されると新設予定の西中野バス停が最寄りのバス停です。

Q 田原方面から四條畷神社に行きたいのですが？

A 東西線田原4Aルートをご利用ください。

土・休日みの運行です。ただし、年末年始(12月30日～1月3日)は参道中、四條畷神社伊勢屋前には止まりません。

<西部線(主な行き先)>

Q 西部線が3分割となるがどのようなルートになりますか？

A 西部1ルート(JR四条畷駅 四條畷市役所・蔀屋・二丁通地区を經由 JR四条畷駅の循環で所要時間は約28分)
西部2ルート(JR忍ヶ丘駅 府営清滝団地・電通大を經由 JR忍ヶ丘駅の循環で所要時間は約14分)
西部3ルート(JR忍ヶ丘駅 青少年運動広場・丘の上などを經由 JR忍ヶ丘駅の循環で所要時間は約14分)

Q くすのき小学校の近くに住んでいますが、JR四条畷駅に行くにはどのルートに乗ればいいですか？

A くすのき小学校バス停より「西部1ルート」に乗ればJR四条畷駅に約14分で着きます。
(平日1日5便ただし、土・休日運休)

Q 電気通信大学・清滝府営住宅・老人福祉センター「楠風荘」に行くのにどの路線に乗ればいいですか？

A JR忍ヶ丘駅より「西部2ルート」に乗ると約8分で着きます。
(平日1日3便、土・休日1日2便)

Q 岡山東の青少年コミュニティ運動広場へ行くのにどの路線に乗ればいいですか？

A JR忍ヶ丘駅より「西部3ルート」に乗ると青少年運動広場バス停下車すぐです。
(平日1日4便、土・休日1日2便)

Q 西部循環ルートのJR四条畷駅西口が無くなると聞きますが？

A 今回、西部ルートが変更されJR四条畷駅西口バス停は無くなりますが、JR四条畷駅東側(現在のバス停)に1

本化されJR四条畷駅に近くなります。

<料金・その他>

Q 運賃と割引制度についてお聞きしますが？

A 運賃は乗車1回につき200円です。ただし、下記のいずれかに該当する人は乗車1回につき100円になります。
(割引利用者は、現金のみの支払いになります)
・高齢者割引証を提示した人(満65歳以上の人)
・妊産婦割引証を提示した人
・障がい者割引証を提示した人
・通学割引証を提示した人(中学生・高校生)
・身体障がい者手帳、療育手帳を提示した人及び看護のために乗車した介護人
・小学校に在籍する児童
乗客(6歳未満の小児を除く)が同伴する1歳以上6歳未満の小児については乗客1人につき2人の運賃が無料です。
割引証の交付には証明書などが必要ですので、交通防災課へご相談ください。

Q 西部線と東西線の乗継制度はどのようになりますか？

A 4月1日から乗継制度は廃止されます。

Q 定期券を購入して乗車したいのですが？

A 定期券の販売はしてありません。運賃の支払いについては現金、京阪バスカード、スルッとKANSAIが利用できます。

Q 時刻表・パンフレットはどこでもらえますか？

A 3月号の広報誌と一緒に配布します。
また、3月初旬に市役所・田原支所・図書館・市民総合センター・市民総合体育館にも設置します。

問い合わせ 交通防災課

野外活動センター

〒575-0011 達阪408-1
☎072(877)0778
http://www.nawate-yakatu.jp/

休所日 毎月末日
(月末が土・日・祝日の場合は直前の金曜日)

ダッチオープン教室 『鳥の丸焼きに挑戦』

ダッチオープンで鳥の丸焼き(ラーメン付)と皮なしソーセージを家族で作ろう。

とき 3月15日(日) 雨天中止

午前10時～午後2時

対象 家族

定員 先着5組

参加費 1家族3,000円(保険料、材料費含む)

申込 3月3日までに野外活動センター

2009 野外体験クラブ

とき 4月5日(日) 小雨決行

午前10時～午後4時

7月予定 9月予定 11月

予定 翌年1月予定 翌年3

月予定

野外活動センターに集合。

対象 小学3年～中学2年生まで

参加者保護者説明会は3月7日(土)と3月15日(日)に行います。

定員 先着15人

参加費 年間5,000円(6回コース)不参加でも、返金できません。

内容 森の歩き方 ホタル観察会(夜の事業) アウトドア料理に挑戦 自然体験プログラム 天体観測会(宿泊事業) 卒業式

申込 3月3日までに野外活動センター

公民館 春休みキッズランド

いろいろな体験ができます。楽しいよ! 遊びに来てね!!

番号	教室名	内容	日時	場所	募集対象者 募集定員	備考
	祭囃子(まつりばやし)体験	おはやしの「篠笛(しのぶえ)」を体験しよう! 篠笛=日本の「横笛」	3月22日(日) 午前10時～11時30分	音楽室	小学生 先着20人	参加費 無料
	茶道御点前(おてまえ)体験	抹茶をたてたり・飲んだり お作法を体験してみよう!	3月25日(水) 午前10時～11時30分	和室	小学生 先着20人 *保護者の参加可(要申込み)	参加費 200円
	ケーキづくり	簡単につくれるケーキを 覚えよう!	3月25日(水) 午後1時～3時	料理室	小学生 先着30人	材料費 300円 持ち物/エプロン・三角巾・ ふきん・筆記用具
	フィリピンのあそび	フィリピンのおかし、伝統 的な遊びや歌を楽しもう!	3月26日(木) 午前10時30分～正午	視聴覚室	小学生 先着20人	参加費 100円
	伝承おもちゃづくり	アイデア手づくりおもちゃ をつくろう!	3月26日(木) 午後1時～3時	展示ホール	小学生 先着30人	材料費 100円
	簡単!紙芝居づくり	自分だけのオリジナル「紙 芝居」をつくろう!	3月27日(金) 午前10時～正午	会議室4	小学生 先着30人	材料費 100円 持ち物/筆記用具・マジック・ クレヨンなど
	マジック	楽しいマジックを覚えよう!	3月28日(土) 午前10時～11時30分	会議室4	小学生 先着30人	材料費 200円
	フラワーアレンジメント	かわいいお花をつかって おいしそうなお花 「フラワーケーキ」をつくってみよう!	3月28日(土) 午後1時～3時	会議室4	小学生 先着40人	材料費 500円 持ち物/はさみ・エプロン・ 持ちかえり用紙袋
	フラダンス	親子でフラダンスを踊っ て「フラガール」になりき ってみよう!	3月29日(日) 午前10時～正午	音楽室	小学生と保護 者 先着30人 *子どもだけの 参加可	参加費 無料
	けん玉	伝承あそびの「けん玉」 をやってみよう! 「すご技」披露もあるよ!	3月28日(土) 午前10時～11時30分	展示ホール	小学生 各先着15人	参加費 無料
	けん玉	*けん玉とは同じ内 容です。	3月28日(土) 午後1時～2時30分			

ところ 市民総合センター

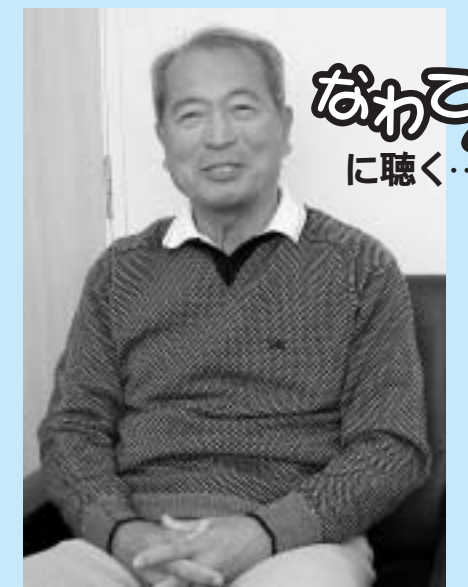
申込 2月22日～3月13日に参加費もしくは材料費を添えて市立公民館 ☎072(879)8939

定員になりしだい締め切ります。

一目見たとき、いかにも学校の先生という印象を受けた。「いやいや、先生らしくない先生と言われてきましたよ」とご本人は極めて謙虚だ。教職は大阪市をはじめ高槻、四條畷、寝屋川市で奉職し、退職後、岡部小学校と田原小学校で3年間嘱託の教員として教壇に立たれた。

今回優勝された大会とはどんな大会なのか。「財団法人日本テニス協会が主催するテニス大会ですが、ポイント制になっていて、この1年間、いろいろな地方の選手権大会での成績から、ポイントの高い上位の人が競う大会なんです」と説明する。

大会は年齢別になっていて、男子は35歳以上、女子は40歳以上



なわてひと
に聴く...②

全日本ベテランテニス大会で優勝した

たかし まさる
高西 賢さん

上からで、5歳刻みになっていく。今回、高西さんは60歳の部に出場して優勝された。

高西さんは、この大会に45歳のときから出場して、これまでにシングルで4回、ダブルスで5回優勝されたというからその腕前は墨付きだ。

そんな高西さんにとって、テニスをしていたよかったのは、いろんな人と出会って、話を聴くことができたことだという。というのも、高西さんご家族は全員が教員で、その周りも教育関係者ばかりだったので、テニスクラブに入っているような職種の人と接するなかで、教育界とは全然違う側面を見ることができたという。

そしてテニスの魅力については、「テニスは最低2人いれば

できますし、最近ではラケットも軽くなって、年齢相応にできるスポーツですから、生涯スポーツとして年配の方にもぜひお勧めしたいですね。昨年9月には東京で100歳のテニス大会があり、93歳のおばあちゃんや90歳のおじいちゃんが出場され、テニスを楽しまれていたのに感心しました」と語る。

健康のためにもぜひテニスを勧めたいですね。

「それがね、実は私、体の調子は余りよくないんです(笑)。ですから健康について語る資格はないんですが、ただ、テニス仲間の医者さんには、これだけ動いておれば大丈夫と健康については太鼓判を押してもらっていますので、テニスが健康のために役立つことは間違いないですね」と、苦笑する。

体が許す限り、これからもテニスは続けたいという現役のプレイヤーである。



図書館 だより

休館日のお知らせ

2/15～3/31
2月/16日(月)、23日(月)、27日(金)
3月/2日(月)、9日(月)、16日(月)、20日(祝)、23日(月)、30日(月)、31日(火)

四條畷図書館のみ
木曜日は午後7時まで
で閉館しています。

催し (入場無料。申し込みは必要ありません)

- 【四條畷図書館】☎072(878)3743
てくてくおはなしかい...2月21日(土)、3月21日(土)
午後2時30分～3時
おはなしかい...3月7日(土)
午後2時30分～3時
おはなしとんとん...3月14日(土)
午後2時30分～3時30分
- 【田原図書館】☎0743(78)8844
絵本の時間...2月18日(水)、3月4日(水)、18日(水)
午後3時30分～4時
おはなし会...2月25日(水)、3月11日(水)
午後3時30分～4時
おはなしたまてばこ...2月28日(土)、3月14日(土)
午後3時～3時30分

新しい本

- 『ローマ亡き後の地中海世界』 塩野 七生 新潮社
- 『ふたりの季節』 小池真理子 幻冬舎
- 『エッジ』上・下 鈴木 光司
- 『警官の紋章』 佐々木 譲
- 『夕映え天使』 浅田 次郎
- 『天国と地獄』 赤川 次郎
- 『壺』上・下 内田 康夫
- 『私はガス室の「特殊任務」をしていた』 シュロモ・ヴェネツィア
- 『資本主義はなぜ自壊したのか』 中谷 巖
- 『浅田真央、17歳』 宇都宮直子

市民総合体育館

〒575-0053 大字中野550-1
☎072(862)0111

休館日 毎月末日
(月末が土・日・祝日の場合は直前の金曜日)

フラダンス体験教室

とき 3月12日(木)
午後2時45分～3時45分
対象 16歳以上の女性
定員 40人
受講料 無料
持ち物 スカート、Tシャツ(なければ軽装も可)、タオル

申開 市民総合体育館窓口

トレーニングマシン講習会

とき 3月17日(火) 午後5時～7時
3月18日(水) 午後7時～9時
対象 16歳以上
定員 各25人
受講料 500円
持ち物 上靴
申開 はがきに1人1日分の希望日・郵便番号・住所・名前・生年月日・電話番号を記入し、3月2日(消印有効)までに市民総合体育館へ郵送
トレーニングジムを利用できない日時
3月17日(火) 午後5時～7時
3月18日(水) 午後7時～9時

男女共同参画事業

映画「マリーアントワネット」

14歳で結婚、18歳で即位、豪華なヴェルサイユに暮らす孤独な王妃の物語。映画を通じて女性問題や男女共同参画社会について考えてみませんか。ミニパネル展「社会を生きる女性たち」同時開催。
とき 3月22日(日)
午前10時上映(9時30分開場)
午後2時上映(1時30分開場)

対象 どなたでも
定員 各300人
参加費 無料
申開 往復はがきに住所・名前・電話番号・人数・時間を記入し、3月13日(消印有効)までに〒575-8501 四條畷市中野本町1-1 四條畷市役所人権政策推進課へ郵送☎072(877)2121 代

健康ヨガ&ストレッチ教室

とき 4月1日から毎週水曜日

午前9時45分～10時45分(全10回)
対象 16歳以上
定員 40人
受講料 6,000円
持ち物 上靴、タオル

申開 3月4日から市民総合体育館窓口

リズム体操教室

教室名・日程	対象
チャームアップダンス教室 4月1日から毎週水曜日 午前11時～正午(全10回)	16歳以上
ヘルスアップ教室 4月2日から毎週木曜日 午後1時30分～2時30分(全10回)	16歳以上

定員 各40人
受講料 3,500円
持ち物 上靴、タオル
申開 チャームアップダンス教室は3月4日から、ヘルスアップ教室は3月5日から市民総合体育館窓口

のびのび・ストレッチダンス教室

とき 4月2日から毎週木曜日
午前10時～11時(全10回)
対象 16歳以上
定員 40人
受講料 6,000円
持ち物 上靴、タオル
申開 3月5日から市民総合体育館窓口

市民健康体操教室

誰にでもできる体操です。年齢に関係なく楽しい汗を流しませんか。
とき 4月3日から毎週金曜日
午後7時～8時30分(全10回)
対象 16歳以上
定員 40人
受講料 5,500円
持ち物 上靴、タオル
申開 3月13日から市民総合体育館窓口

キッズダンス教室

班	時間	対象
1	午前10時～10時55分	3～7歳
2	午前11時～11時55分	8～11歳

とき 4月11日から毎週土曜日(全10回)
定員 各25人
受講料 9,000円(分割払い可)
新規は別途登録料1,000円必要
持ち物 上靴、タオル
申開 3月14日から市民総合体育館窓口

幼児とママのリズム体操教室

とき 4月21日から毎週火曜日(全8回)
午前9時20分～10時20分
午前10時30分～11時30分

対象 2～4歳児と保護者
定員 各40組
受講料 3,000円
持ち物 上靴、タオル
申開 3月17日から市民総合体育館窓口

福祉コミュニティセンター

〒575-0054 中野新町11-31
☎072(878)7500
http://fukusikominity.net/

休館日 月曜・第3日曜・祝日

おはなし広場

人形劇団「びーちく」による小さな子ども向け人形劇を行います。
とき 3月7日(土) 午後2時30分～3時10分
参加費 無料 申し込みは不要です。
申開 福祉コミュニティセンター

市民活動センター(旧北出小学校)

〒575-0043 北出町3-1
☎072(862)0651

休館日 毎月末日
(月末が土・日・祝日の場合は直前の金曜日)

リサイクルフェアin北出

図書館で不用になった本を無料でお持ち帰りいただけます
とき 3月1日(日) 午後1時～4時
対象 どなたでも
参加費 無料
申開 四條畷図書館☎072(878)3743

パソコン基礎講習会

とき 3月3日(火)～6日(金)
午前9時40分～午後0時40分
対象 市内在住・在勤・在学の人
定員 10人
受講料 1,000円
内容 用語の説明、文字入力、漢字変換、インターネット、メール交換
持ち物 筆記用具など
受講に不安のある人は申し込み時にお問い合わせください。
申開 往復はがきに住所・名前・年齢・電話番号・講習会名を記入し、2月26日(必着)までに〒575-8501 四條畷市中野本町1-1 四條畷市役所社会教育課パソコン基礎講習会係へ郵送☎072(877)2121 代

老人福祉センター「楠風荘」

〒575-0003 岡山東五丁目1-1
☎072(879)1800

休館日 毎週月曜日(祝日の場合は翌日)

楠風荘利用者感謝デー

とき 3月20日(祝)
午前11時～午後2時
対象 60歳以上の市民
参加費 無料
かやくご飯100円(250食限定)
内容 カラオケ(申し込み必要)、コーラス、地場産野菜の販売など
申開 老人福祉センター「楠風荘」

健康教育

とき 3月26日(木)
午後2時～3時
対象 60歳以上の市民
参加費 無料
内容 ビデオと講演
「正しい運動の知識」
講師 内山正三 先生
申開 老人福祉センター「楠風荘」

四條畷図書館

〒575-0052 中野三丁目5-25
☎072(878)3743

休館日 毎週月曜日・月末

絵本であそぼ

わらべうたにあわせて手遊び、楽しい歌、そして、絵本を読んでみんな一緒にあそぼ!
とき 3月13日(金)
午前10時30分～11時30分
対象 0～1歳の子どもと保護者
定員 先着10組
参加費 無料
申開 2月20日午前10時から四條畷図書館

グリーンホール田原

〒575-0014 大字上田原1番地
☎0743(78)6670 内☎0743(72)3012

第15回まつりin田原

とき 3月14日(土)
午前10時～午後4時
3月15日(日)
午前10時～午後3時
内容 作品展示(絵画・書・陶芸・生け花など)、舞台発表(踊り・コーラス・琴など)、模擬店(コロケ・ぜんざい・

うどん・フランクフルトなど)
申開 グリーンホール田原

その他

暇歩こう会

家族やお友達を誘って飯盛山に登ってみませんか。
とき 3月8日(日) 雨天中止
午前9時～10時30分
山頂受付
コース 四條畷神社～飯盛山頂
申開 社会教育課☎072(877)2121 代

安全運転者講習会

お子様や免許のない人も受講できますので、お気軽にお越しください。

とき	ところ
3月23日(月)	市民総合センター
3月24日(火)	グリーンホール田原
3月25日(水)	大東市立市民会館
3月26日(木)	阪奈自動車教習所
3月27日(金)	大東市北条人権文化センター
3月30日(月)	大東市野崎人権文化センター
3月31日(火)	大東市立市民会館
4月1日(水)	市民総合センター

時間はいずれも午後7時～(6時30分受付)

参加費 無料
内容 交通安全についての講話と啓発ビデオ上映
講習カードを持っている人は持参してください(優良運転者表彰を受ける時に必要です)。
申開 交通防災課☎072(877)2121 代

第2回「科学のまちの子どもたち」フォーラム

～けいはんな学研都市は子どもたちに何ができるか?～

とき 2月21日(土)
午後1時30分～5時30分(開場1時)
ところ (財)国際高等研究所 レクチャー・ホール 〒619-0225京都府木津川市木津川台9丁目3番地
定員 150人
参加費 無料
内容 講演「ノーベル賞とけいはんな学研都市」
講師 (財)国際高等研究所所長 金森順次郎さん
その他、研究者報告・事例報告・クロストークなども行います。
申開 (財)関西文化学術研究都市推進機構☎0774(73)4400 代、ホームページhttp://www.kri-p.jp

講演会

「私のマラソン人生」

松野明美さんのマラソンで苦労された経験や困難に打ち勝った経験、障がいのあるご家族の話など...、感動的な講演です。手話通訳もあります。お誘いあわせのうえ、ぜひご来場ください。
とき 2月22日(日)
午後1時30分～4時(1時開場)
ところ 交野市保健福祉総合センター
参加協力費 (前売り)一般600円、障がい者・中学生以下300円、(当日)一般800円、障がい者・中学生以下500円
申開 夢丸工房☎072(878)5739



みそ作り講習会

添加物や防腐剤を使用しない
手作りみその講習会を開催します。

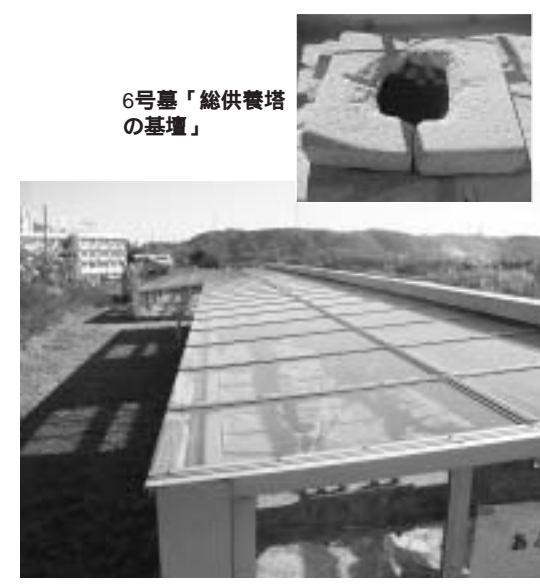
とき 3月6日(金) 午前10時～正午(雁屋公民館・グリーンホール田原)
3月7日(土) 午前10時～正午(市民総合センター)
3月3日(火)の午後1時30分から3時までに市役所東別館303会議室で大豆(国内産)を配布します。
数量 先着120セット
材料費 3,400円(できあがり5キロ)
申開 2月20日から26日までに消費生活友の会事務局(産業労働観光課内)
☎072(877)2121 代

上田原の長老たちは、昔から田原のこの地に、歴代の田原城主の菩提寺 千光寺 があることを語り伝えてきた。

平成6年に日本住宅整備公団による開発が始まり、その周辺を発掘すると、たくさん瓦に混じって「千光寺」と書いた文字瓦が3枚出土し、長老たちが語り伝えてきたようにそれが千光寺跡であることが実証された。

千光寺跡には築地の堀や池、その北側に菩提寺があり、また歴代城主の五輪塔が建てられていたことが分かり、さらにこの千光寺跡からはキリシタン墓碑が発見された(千光寺跡移築広場②で詳記)。

歴代田原城主の菩提寺 千光寺跡移築広場 A



6号墓「総供養塔の基壇」

築地堀基礎移築

この千光寺跡の発掘によって、いままで日本の考古学でも分からなかった鎌倉時代の菩提寺のことが分かるようになり、研究資料としても貴重な発見となったため、その遺構を現在の場所に移築して「千光寺跡移築広場」として保存することにした。

遺構からは銅製観音像や中国の龍泉の窯で焼かれた青磁袴腰香炉(大阪府指定有形文化財)や瀬戸焼きの水注(みずさし)などが発掘されている。

特に青磁袴腰香炉は、全国に7つあるが、完全な形で発掘されたのは千光寺跡から出てきた香炉だけであり、将来的には国



青磁袴腰香炉(大阪府指定有形文化財)

の重要文化財に指定される可能性がある。

千光寺跡移築広場には、3号墓と6号墓の2つの墓があり、いずれも田原城主の墓である。初代の城主は火葬をして、もともと城主が愛用していた水注(みずさし)を転用して火葬骨を入れ、他の骨と一緒に五輪塔下に埋葬された。

3号墓は中央部に2基の埋葬施設があり、田原城主夫婦の墓と見られている。6号墓は総供養塔の基壇で、この下に常滑焼の大甕が埋められ、その上には大きな五輪塔が置かれていたと思われる。

出土した五輪塔は現在、月泉寺の墓地で供養されている。

【所在地】四條畷市田原台七丁目

秘書広報課

(((市民相談))) 2/19 ~ 3/18

相談は無料です

相談名称	日時	場所・問い合わせ
法律相談(定員8人)	火曜日/13:00~16:00 6日前(水曜日)の9:00から電話予約	【受付】自治振興課 ☎072(877)2121 代
登記相談	3月18日(木)/13:00~15:00 事前予約	
行政相談	2月19日(木)、3月5日(木)/13:00~16:00	【受付】人権政策推進課 ☎072(877)2121 代
人権擁護相談	2月19日(木)、3月5日(木)/13:00~15:00	
人権なんでも相談	月~金曜日(祝日を除く)/10:00~16:00	【受付】産業労働観光課 ☎072(877)2121 代
女性相談	2月26日(木)、3月12日(木)/14:00~16:30 事前予約	
就労支援相談	火・木曜日(祝日を除く)/10:00~16:00 事前予約	【受付】教育相談室 ☎072(878)7710 代
消費生活相談	月・水・金曜日(祝日を除く)/13:00~16:00	
進路選択支援相談	木曜日(祝日を除く)/10:00~16:00 事前予約	福祉コミュニティセンター内 【受付】教育相談室 ☎072(878)7710 代
教育相談	月~金曜日/9:30~16:30	
介護保険苦情相談	3月18日(木)/14:00~16:00 事前予約	【受付】くすのき広域連合四條畷支所(市役所内) ☎072(863)6600
心配ごと相談	2月26日(木)/13:00~15:00	福祉コミュニティセンター 【受付】生活福祉課 ☎072(877)2121 代
子育て相談	月~金曜日/10:00~16:00	子育て総合支援センター ☎072(877)1510

市役所からの お知らせ

四條畷市役所 〒575-8501 四條畷市中野本町1番1号
業務取扱時間/平日8時45分~17時15分

電話案内

市役所	072(877)2121 代
田原支所	0743(78)0175
グリーンホール田原	0743(78)5670
上下水道局	072(876)6221
消防本部	072(876)2900
市民総合センター	072(879)2121
公民館	072(879)3939
四條畷図書館	072(878)3743
田原図書館	0743(78)8844
歴史民俗資料館	072(878)4558
教育文化センター	072(878)0020
野外活動センター	072(877)0778
市民総合体育館	072(862)0111
保健センター(休日診療)	072(877)1231
北河内夜間救急センター	072(821)3003
老人福祉センター「楠風荘」	072(879)1800
シルバー人材センター	072(879)7788
福祉コミュニティセンター	072(878)7500
社会福祉協議会	072(878)1210
四條畷保健所	072(878)1021
四條畷警察署	072(875)1234
市民活動センター	072(862)0651
子育て総合支援センター	072(877)5455

年金・保険

3月2日は国民健康保険料と長寿(後期高齢者)医療保険料の納付期限です

国民健康保険料の第9期分と長寿(後期高齢者)医療保険料の第8期分(普通徴収)の納付期限は3月2日です。

口座振替をご利用の人も3月2日が引き落とし日になります。

必ず期限内に納めましょう。



市役所からの お知らせ

年金・保険

福祉

税

上下水道

その他

報告

三三情報

募集

国民健康保険料と長寿(後期高齢者)医療保険料の休日納付相談

保険料の納付で困っている人や平日に来庁できない人の納付相談を行います。

また、長寿(後期高齢者)医療保険料についての納付相談も行っています。

とき 3月1日(日) 午前9時~午後5時

ところ 保険年金課

国民健康保険の届出は14日以内に

転出、転居、社会保険への加入など、国民健康保険に加入する場合は、届出が必要です。

国民年金保険料の納め忘れはありませんか

保険料の納め忘れ(未納)があると、老後に受け取る老齢基礎年金の金額が少なくなったり、受けられなくなる場合があります。

福祉

ご存知ですか 児童手当・児童扶養手当

児童手当 小学校修了前(12歳到達後最初の年度末)の子どもを養育している人に支給

また、不慮の事故のとき障害基礎年金や遺族基礎年金が受けられない場合がありますので、もう一度納付書を確認してください。納付書がない人は、枚方社会保険事務所に問い合わせてください。未納の保険料は、2年前までさかのぼって納めることができます。

口座振替(自動払込)

毎月の保険料が指定の口座から自動的に支払われ、納め忘れを防ぎ、手間も省けます。手続きは口座のある金融機関・郵便局へ納付書(申込書)が綴られています。預貯金通帳、通帳印を持参してお申し込みください。

またクレジットカードを利用した納付方法もありますので、枚方社会保険事務所にお問い合わせください。

国民健康保険・枚方社会保険事務所 ☎072(846)5011

3歳未満の児童	一律10,000円(月額)	
3歳以上の児童	第1子	5,000円(月額)
	第2子	5,000円(月額)
	第3子以降	10,000円(月額)

前年(1月から5月分までの手当は前々年)の所得が一定額以上の人は支給されません。

児童扶養手当 18歳になつてから最初の3月31日までの子ども(障がいのある児童は20歳未満)がいる母子家庭や、父に一定の障がいがある家庭などで、母または母に代わつて子どもを養育している人に支給されます。手当は所得額で異なります。

公的年金・遺族補償を受給している人や子どもが児童福祉施設に入所している人、子どもが父に支給される公的年金額の加算対象になっている人には支給されません。

子ども福祉課

税

休日納税相談

特別障がい者手当・障がい児福祉手当・特別児童扶養手当のお知らせ

特別障がい者手当 身体・知的・精神に重度の障がいがあるため、日常生活で常に特別の介護が必要な在宅の20歳以上のの人に支給されます。

障がい児福祉手当 身体・知的・精神に重度の障がいがあるため、日常生活で常に介護が必要な在宅の20歳未満の人に支給されます。

特別児童扶養手当 20歳未満で身体・知的・精神に政令で規定する障がいの状態にある子どもを監護（子どもの生計を維持）している父もしくは母または父母に代わって養育している人に支給されます。

所得、施設入所、入院などによる支給制限があります。

受給している人は毎年おおよそ8月11日から9月10日までの間に所得状況届の提出が必要で、その際には個別にお知らせを送付します。

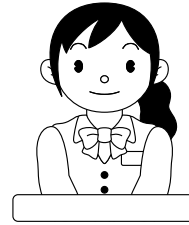
特別児童扶養手当は、郵便局以外の金融機関でも振り込みができるようになりました。変更には届け出が必要ですので、お問い合わせください。

障がい福祉課

市・府民税、固定資産税・都市計画税、軽自動車税の納付が困難で、平日に来庁できない人のために、休日納税相談を行います（市税の納付受付も行います）。

とき 3月1日（日） 午前9時～午後5時

ところ 税務課



給与支払報告書等の提出は、お済みですか

給与支払報告書等の提出

「給与支払報告書」の提出期限（2月2日）が過ぎました。まだ提出されていない場合は、受給者の住所地の市町村へ提出してください。

また、「給与所得の源泉徴収票」などの各種法定調書及び支払調書合計表の提出期限も2月2日です。まだ提出されない場合は、税務課へお問い合わせください。

税務課

「給与支払報告書」の提出期限（2月2日）が過ぎました。まだ提出されていない場合は、受給者の住所地の市町村へ提出してください。

また、「給与所得の源泉徴収票」などの各種法定調書及び支払調書合計表の提出期限も2月2日です。まだ提出されない場合は、税務課へお問い合わせください。

税務課

ていない場合は、税務署へ提出してください。

なお、該当がない場合や、特別の理由で提出が遅れる場合には、必ず担当まで連絡してください。

市税務課・門真税務署 資料情報担当 ☎06(6909)0181

上下水道

安心です！水道水

水道水は、日常生活をするうえで必要不可欠なものです。上下水道局では、市民の皆さんが安心しておいしい水を飲めるように、ほとんどの水を大阪府営水道の高度浄水処理水から受水しています。この水は、オゾン処理された安全で高品質な水道水で、安心して飲むことができます。

今後も良質な水の供給に努めていきます。



上下水道局総務課

水道モニター募集

使用者のご意見やご要望を事業運営に生かすために、水道モニター制度を実施しています。

特別な資格や知識は必要ありません。

内容 水道に関する意見や要望の提出、懇談会への参加、水道施設の見学、アンケート調査など

定員 20人以内

任期 4月から翌年3月までの1年間

資格 20歳以上の市民（議員、市職員を除く）

申込み はがきに住所・名前・年齢・電話番号・水道モニター希望と記入し、3月16日までに〒575-0051 四條畷市中野本町1-44 四條畷市上下水道局へ送付

地域別を考慮して選考します。

問い合わせ 上下水道局総務課 ☎072(876)6221

水道の水もれをチェックしましょう

ご家庭で水もれはありませんか。少しの水もれでも水道料金がかり期間が長いと大きな負担になります。チェックは簡単にできますので、時々行ってください。

水もれチェック方法

すべてのじゃ口を閉め、水が出ないようにする。水洗便所の便器またはタンク内で無駄な水が出ていないか確認する。

水道メーターボックスを開け、パイロット（水道メーター写真）が回転していないことを確認する。



パイロット

共同住宅の所有者・管理者の皆さんへ

貯水槽、高架タンクのポールタップまたは満水検知装置が正常に働いていますか。貯水槽、高架タンクのオーバーフロー管から無駄な水が出ていないか時々チェックしてください。ご家庭や共同住宅の所有者・管理者は、水がもれていれば指定水道工事に調査、修理の依頼をしてください。

上下水道局お客さまセンター
☎072(876)7302

最近、「下水管のつまりを直します」と言って、一人住みの家庭を訪問した業者が、水道管を破損し、放置したままになっていたとの被害の報告がありました。

このようなトラブルを防ぐには、訪問業者の確認が大切です。

下水管などの排水設備のつまりや修理は、「排水設備工事指定工事店」に依頼してください。

上下水道局下水道課

給水装置指定工事店新規分

小谷設備（四條畷市大字砂197番地の75）☎072(879)4736

山内設備工業（四條畷市北出町21番18号）☎072(879)6035

最近、「下水管のつまりを直します」と言って、一人住みの家庭を訪問した業者が、水道管を破損し、放置したままになっていたとの被害の報告がありました。

このようなトラブルを防ぐには、訪問業者の確認が大切です。

下水管などの排水設備のつまりや修理は、「排水設備工事指定工事店」に依頼してください。

上下水道局下水道課

その他

農業委員会委員選挙人名簿の縦覧

1月1日現在で農業委員会委員の選挙権を持つ人の名簿を作成しました。この名簿に登録される人の名前などを確認するための縦覧を行います。

とき 2月23日（月）～3月9日（月）

選挙管理委員会事務局

選挙人名簿の縦覧

3月に新たに選挙人名簿に登録される人の名前などを確認するための縦覧を行います。

選挙管理委員会事務局

水道検針業務にご協力を

各家庭の水道メーターを定期的に検針いたしますので、検針にご協力いただき、次のことにご注意ください。

メーターボックスの上に物を置かないようにしてください。犬はメーターボックスから離れた場所につないでください。家の増築などでメーターボックスが屋内や床下になるときは、屋外の検針しやすい場所に移してください。メーターボックスの中は検針がしやすいようにしてください。

問い合わせ 上下水道局お客さまセンター ☎072(876)7302

認するための縦覧を行います。

今回登録される人は、3月1日現在、市内に在住し、住民基本台帳に記録されていて、次のいずれかに該当する人です。

平成元年3月2日までに生まれ、平成20年9月2日から12月1日までに転入届をして引き続き住んでいる人

昭和63年12月3日から平成元年3月2日までに生まれ、平成20年12月1日以前から引き続き住民基本台帳に登録されている人

とき 3月3日（火）～7日（土）

選挙管理委員会事務局

コミュニティバスの利用状況

12月分(平成20年12月1日～31日)

利用者数 (単位:人)		
田原ルート	西部循環ルート	合計
23 777	1 709	25 486
運賃収入 (単位:円)		
田原ルート	西部循環ルート	合計
3 566 308	222 233	3 788 541

利用者数は乗降調査に基づき割り出した推定値です。コミュニティバスは、皆さまに育てられるバスです。皆さまのご利用をお願いします。

市役所からのお知らせ

年金・保険

福祉

税

上下水道

その他

報告

三二情報

募集

人権擁護委員の山口愛彦氏（岡山一丁目）と、古吟玉江氏（北出町）が退任され、平井正雄氏（岡山四丁目）と川本佳二氏（二丁目）が平成21年1月1日付で法務大臣の委嘱を受け人権擁護委員に就任されました。

人権政策推進課

気づいていますか？
それは暴力です

妻や恋人などを、自分の意思に従わせ思い通りにしようとすることは暴力です。暴力には「殴る」「蹴る」だけでなく、「暴言を吐く」、「行動や金銭を制限する」、「望まない行為を強要する」ことなども含みます。

女性に暴力を振るう男性からは「妻が逆らった」「口答えをした」などの理由がでています。相手が妻なら、恋人なら、女性なら、「男性の言うことを聞くのは当たり前」「男はそれぐらいのことをしてもよい」のでしょうか。
「どついたら？」「もう暴力から抜け出せない」と思ったら、ひとりで悩まないで勇気をだして相談してください。



思い当たる人がいたり相談されたら、「あなたにも悪いところがあるのでは」と被害者を責めないで、その人を理解する立場で話を聞き、相談機関に連絡するよう勧めてください。

（秘密厳守・相談無料）
緊急時・危険を感じたら迷わず近くの警察署、または110番通報を

府内の主な相談機関

大阪府女性相談センター
☎06(6725)8511
受付時間 午前9時30分～午後4時30分（土・日曜・祝日・年末年始を除く）
ドーンセンター面接相談（要予約）
☎06(6944)8242
ドーンセンター電話相談
☎06(6937)7800
受付時間 平日 午前10時～午後4時・午後6時～8時

ホストファミリーを募集します

国際交流をしながら異文化に対する理解を深めてみませんか。大阪電気通信大学四條畷キャンパスの学生交換プログラムにより来市するカナダシエリガン大学生のホームステイを受け入れていただけるご家庭（ホストファミリー）を募集します。

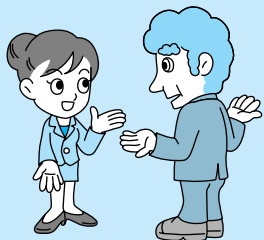
本市滞在期間 5月13日（水）～22日（金）（予定）

募集定員 13人

申込み 2月23日から3月13日までに自治振興課へ電話で申し込んでください。

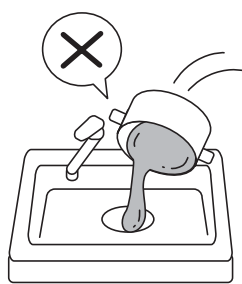
ホームステイ説明会

とき 4月4日（土） 午後2時から
場所 市民総合センター3階 会議室4



説明会後ホストファミリーを決定します。

問い合わせ 自治振興課 ☎072(877)2121 代



止）・府営清滝住宅（雨天決行）・グリーンホール田原（雨天決行）、午後2時～3時…市役所正面玄関（雨天決行）
合成洗剤や自動車オイルの

容器などは使用しないでください。
営業用の廃油は回収できません。
四條畷市消費生活友の会事務局（産業労働観光課内）
中小企業のみならずへ
原材料価格高騰対応等緊急保証制度のお知らせ

緊急保証制度は、府内で事

市政モニター募集

市民の皆さんの建設的な意見を市政に反映するため、市政モニター制度を実施しています。

特別な資格や知識は必要ありません。メールからの参加もできます。

内容 モニター講座への参加、市政に関する意見の提出、市議会の傍聴など（メールでの参加者は主に市政に関する意見の提出となります）

定員 30人以内

任期 4月から翌年3月までの1年間

資格 20歳以上の市民（議員、市職員を除く）

申込み はがき、FAX、メールに市政モニター希望と記入し、住所、名前、年齢、電話番号（メールでの参加者はメールアドレス）と関心のある行政テーマを3月13日までに〒575-8501 四條畷市中野本町1-1 四條畷市役所行政経営室秘書広報課へ送付

FAX072(879)9701

メールアドレスkouchou@city.shijonawate.lg.jp

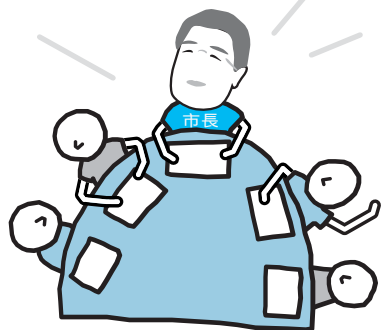
問い合わせ 秘書広報課 ☎072(877)2121 代

第5回 田中市長の “なわて”お出かけ対話”

（タウンミーティング）

本市では「市民のとなり」をキーワードに、市長が公共施設など、市民の皆さんの身近な場所に出向いてお話を聴き、一緒に考えていく市民参加型ミニ集会を行なっています。

市長と一緒に四條畷の未来を考えませんか。



とき 2月27日（金） 午後2時～3時

ところ 身体障害者 通所授産施設「八ニコウム園芸」
四條畷市南野2丁目13-3

テーマ 「障がい者の福祉施策について」

参加方法 直接会場までお越しください

問い合わせ 秘書広報課 ☎072(877)2121 代

業を営む特定中小企業者（指定業種）が対象で、市町村長から、直近3ヶ月間と前年同期の3ヶ月間を比べ、3%以上の売上高の減少・売上総利益率の減少・営業利益率の減少などについて認定を受ける

ことが必要です。
認定要件などの詳細や大阪府中小企業向け融資制度に関する相談などは、産業労働観光課へお問い合わせください。
関 産業労働観光課

家庭食用油の廃油回収

廃油の有効利用や下水処理への悪影響を防ぐなど環境保全に努めるため廃油を回収しています。

とき 3月10日（火）午後1時～2時：雁屋公民館（雨天中止）

絵本などをくすの木園へ
(淀高和)

ご芳志 (敬称略)

【満中陰志】 清滝中町・田中一仁(亡父) 金一封

歳末たすけあい運動募金
総額160万1132円
(12月28日までの受付分・敬称略)

四條畷市商工会女性部1万円
部屋地区福祉委員会4万円
川本安夫1万円
雁屋町会2万円 北出町地区福祉委員会3万円 浅井茂5000円 清滝地区福祉委員会4万2830円 東中野自治会リサイクル友の会4万円 福永正二1万円 四條畷市社協職員一同6281円 三洋電機労働組合四條畷三友会3万円 四條畷市衛生婦人奉仕会1万2363円 滝木間婦人会13万1779円 畑中町会婦人部14万7537円 久門鈴子5000円 明るい社会づくり運動大東フレンド・フォーラム5万5885円 岡山自治会10万円 築山

意見公募手続(パブリックコメント)について

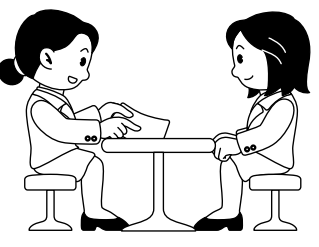
意見公募手続とは、市の基本的な計画・条例などを策定、改定または廃止するときに、事前に案などを公表し、市民の皆さんが意見を述べる機会を設け、市民の視点に立った計画や条例づくりを目指すとともに、市の意思決定の説明責任を果たすための一連の手続きです。
下記の案件につきまして、市民の皆さんのご意見を募集します。

案件名	目的	対象	原案の閲覧場所	提出要領	提出期限	提出先
四條畷市食育推進計画案	食育の推進を目指して「四條畷市食育推進計画」を策定します	市内に在住、在勤、在学の人・市内の事業所、活動団体など	保健センター 市役所本館2階・情報公開コーナー 田原支所 図書館	意見提出用紙に 住所 名前 電話番号 FAX番号 意見を記入し、持参、郵送、FAX、メールで提出	3月14日(消印有効)	四條畷市立保健センター 〒575-0052 四條畷市中野三丁目5番28号 FAX072(877)6963 メールアドレス hokense@city.shijonawate.lg.jp
なわてみんなの福祉プラン(第2期地域福祉計画)案	平成21年度から25年度までを計画期間とし、地域福祉を推進するための基本的な方向性と具体的な取り組み方を示す計画を策定します	生活福祉課 市役所本館2階・情報公開コーナー 田原支所 図書館	四條畷市役所 生活福祉課 〒575-8501 四條畷市中野本町1番1号 FAX072(877)8183 メールアドレス seihuku@city.shijonawate.lg.jp			
第2期四條畷市障害福祉計画案	平成21年度から23年度までを計画期間とし、必要な福祉サービスを地域で計画的に提供するため第1期計画を見直し新たに第2期計画を策定します	障がい福祉課 市役所本館2階・情報公開コーナー 田原支所 図書館	四條畷市役所 障がい福祉課 〒575-8501 四條畷市中野本町1番1号 FAX072(879)2596 メールアドレス syougai@city.shijonawate.lg.jp			
第4期高齢者保健福祉計画案	平成21年度から23年度までを計画期間とし、高齢福祉施策の基本的な方向性と具体的な取り組み方を示す計画を策定します	高齢福祉課 市役所本館2階・情報公開コーナー 田原支所 図書館	四條畷市役所 高齢福祉課 〒575-8501 四條畷市中野本町1番1号 FAX072(863)6601 メールアドレス kourei@city.shijonawate.lg.jp			

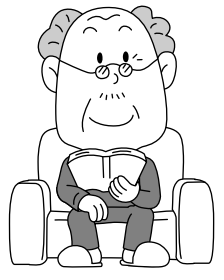
二情報

大阪府高齢者大学の申し込み
とき 4月～平成22年3月(1年間)
対象 60歳以上の高齢者
受講料 5万円(年4万7千円+NPO法人年会費3千円
教材費など別途必要)
内容 専門科目(週1日・年30日)、共通科目(月1日・年10日、専門科目受講日以外の日で受講)、おおさか学、自然アウトドア科、園芸科、歴史学科、考古学科、英会話科など
募集要項は高齢福祉課、田原支所、四條畷市社会福祉協議会で配布

事業主都合(解雇・雇用期間満了による雇止め)による離職者のうち、その離職によってそれまで入居していた社員寮からの退去を余儀なくされるなど、住居喪失状態となっている人に対して、住宅入居初期費用などの必要な資金を貸し付ける「就職安定資金融資制度」があります。
詳しくは、ハローワーク門真緊急安定就職コーナーへお問い合わせください。



ハローワーク門真緊急安定就職コーナー ☎06(6906)6831



申請 2月16日から3月16日までに〒552-0021
大阪市港区築港2-8-24
pia NPO422号 NPO法人 大阪府高齢者大学 ☎06(6571)5511
☎06(6571)5411

非常勤職員の募集

平成21年度採用の非常勤職員を募集します

一般事務補助

職種	任用形態	主な職務内容	雇用期間	勤務日数	勤務時間
一般事務補助	非常勤職員	・パソコンでのデータ入力や文書などの作成 ・文書の收受や整理 ・簡易な窓口業務など	平成21年4月1日から22年3月31日まで (勤務実績などにより更新あり)	週3日~5日	1日4時間45分程度~7時間45分

臨時職員(一般事務補助)の登録制度とは異なり、採用選考の合格者を非常勤職員として4月から採用します。
詳細は市ホームページに掲載しています。

問い合わせ 人事課

任期付短時間職員の募集

平成21年度採用の任期付短時間職員を募集します

小中学校支援員

職種	任用形態	受験資格	職務内容	任期	採用予定人員
技術職 (小中学校支援員)	任期付短時間職員	ヘルパー2級以上、幼稚園教諭及び小中学校教諭いずれかの資格または免許のある人	小中学校における指導補助	平成21年4月1日から22年3月31日まで	1人

詳細は市ホームページに掲載しています。

問い合わせ 人事課

臨時職員・非常勤職員の登録者募集

平成21年度の臨時職員・非常勤職員の登録者を募集します。

一般事務補助

職種	任用形態	主な職務内容	雇用期間	勤務日数	勤務時間
一般事務補助	臨時職員	・パソコンでのデータ入力や文書などの作成 ・文書の收受や整理 ・簡易な窓口業務など	長期 (3ヶ月~1年)	週5日	正職員と同じ (午前8時45分~午後5時15分) 1日4時間30分程度
				週3日	正職員と同じ (午前8時45分~午後5時15分)
			短期 (3ヶ月未満)	週5日	正職員と同じ (午前8時45分~午後5時15分) 1日4時間30分程度

申込み 2月16日から27日(土・日を除く)までに人事課へ履歴書と80円切手を貼った返信用封筒を持参
選考(面接とパソコンの基本操作)を実施し、合格者を臨時職員の候補者として登録します。

問い合わせ 人事課

保育士・調理員

職種	任用形態	主な職務内容	雇用期間	勤務日数	勤務時間
保育士 調理員	臨時職員	・保育業務	長期 (6ヶ月~1年)	週5日	正職員と同じ (午前8時45分~午後5時15分)
		・調理業務		週6日	午前8時45分~午後1時 午前7時30分~午後7時の間に交代で勤務
	・早朝、薄暮など対応 ・時短対応	週5日程度			午後の1~2時間程度

申込み 履歴書、資格のある人は資格証の写しを添えて子ども福祉課へ提出(郵送可)
登録期間は平成21年度・22年度の2年間です。

問い合わせ 子ども福祉課

なわてふれあい教室支援員

職種	任用形態	主な職務内容	雇用期間	勤務日・勤務時間
なわてふれあい 教室支援員	非常勤職員	放課後の児童の育成支援	1年	月曜日~金曜日:午後1時~6時の間で必要に応じて 土曜日・長期休み:午前8時30分~午後6時の間で必要に応じて

申込み 履歴書を子ども福祉課へ提出(郵送可)

問い合わせ 子ども福祉課

介助員・看護師

職種	任用形態	必要な資格	雇用期間	勤務日数	勤務時間
介助員 (障がいのある 幼児、児童・生徒の 介助)	非常勤職員	・教諭などの免許もしくは幼稚園や小中学校、児童施設などで3年以上の介助の経験がある人 ・上記条件を満たさなくても介助に熱意のある人	1年	週5日 (幼稚園、小中学校の就園、就学日)	午前8時30分~午後3時15分
看護師 (障がいのある 幼児、児童・生徒の 医療的ケア及び介助)	非常勤職員	・看護師または准看護師の資格のある人	1年	週5日 (小学校の就学日)	午前8時~午後3時

申込み 2月16日から27日(土・日を除く)までに教育委員会事務局へ履歴書を持参

問い合わせ 学校教育課

技能員

職種	任用形態	主な職務内容	雇用期間	勤務日数	勤務時間
校務員 用務員	臨時職員	小中学校、幼稚園での清掃業務など	1年	週5日	午前8時15分~午後2時15分

申込み 2月16日から27日(土・日を除く)までに教育委員会事務局へ履歴書を持参

問い合わせ 教育総務課



個性と自分らしい人生

個性を大切に、自分らしい人生を送る。この言葉を聞いて異を唱える人はあまりいないのではないかと思います。最近では全体としての幸福だけでなく、個人の個性を重視した自分らしい人生が望まれるようになりました。とはいえ、個性を大切にしたい人生とは具体的にどのようなものでしょうか？ そもそも個性ってどういうもの？ 今回はそのことについて考えてみたいと思います。

私達は普段「個性」という言葉をあまり意識しないで使っています。個性的、個性派、字からわかるように、何となく他とは違う特徴というニュアンスで使っているように思いますが、この機会に「個性」という言葉についての定義を確認してみたいと思います。辞書、広辞苑で調べてみると、個人に^{そな}具わり、他の人とは違う、その個人にしかない性格・性質、個物または固体に特有な特徴あるいは性格、個人を個人たらしめる特徴。以上のように書かれていました。私にはこの内容が「個性」という言葉をもっとも適切に表現しているように感じられました。肯定的な意味で用いられることが多い「個性」ですが、たとえ客観的に不自由となる特徴でも、その人らしさを形成する上で不可欠な要素であるならば個性といえる。これが「個性」についての正しい定義ではないかと思えます。

「個性」についての定義を確認したところで、次に分類についての考察をしてみたいと思います。

一口に「個性」といっても、その特徴がどのような過程を経て、個人を表現するものになったかという部分で3つに分類できるのではないかと思います。1つ目は、生まれながらに持っているもの。例えばオリンピックでメダルを取るような素質、能力など、生まれた時点で持っている個人の特徴。これらは、個性として大きく個人を左右します。2つ目は、個人を取り巻く環境から得るもの。人は生まれてからは家族や友人または学校や会社など周りの環境から学び影響を受けます。そのため、その環境の違いによって、個人の特徴にも違いが生じるのです。3つ目は、個人の意思決定、選択によってもたらされる特徴です。これは先の2つが半ば個人の意思に関係ない受身的な「個性」であるのに対して、自分がどうしたいか、どうなりたいかという自分自身の意思決定によってもたらされる能動的な「個性」であるといえます。このように分類してみると、「個性」とは人生の様々な部分からもたらされるものであるということが分かります。

それでは最後に、個性を生かした自分らしい人生を送る方法について考えてみようと思います。そのヒントはこれまでの考察の中にあると考えられます。個性を生かす為には、まず自分の個性について知ることが必要です。そこで大切になるのが長所だけでなく、短所やハンディキャップだと思われる特徴も、自分にとっての個性となりうるということ意識することです。そして、自分の個性が分かったら、これからどのような自分になりたいかを考え、それを目指して日々の生活を送ることです。生まれながらの素質などを除けば、「個性」はどのように日々を過ごすかで形成されるものであると言えるのではないのでしょうか。よって、自分らしい人生を送るためには、自分がどうありたいかを考えながら日々を過ごす、その積み重ねの先に実現できるものだと言えると思います。

執筆担当 市民課



いざという時の災害のために

避難地・避難所を確認してください

避難地、避難所の確認

- ・避難所は収容地区の指定をしていません。また、いつどこで発生するかわかりませんので日頃から安全に避難できる場所を確認しておきましょう。
- ・避難所とつ以上の避難経路の確認をしておきましょう。
- ・あらかじめ家族が避難する場所を決めておきましょう。

【一時避難地】

下記一覧表の学校のグラウンドと北谷公園を指定しています。火災発生時や余震などの二次災害に備えて一時的に自主避難する場所です。

【避難所】

地震によって住家が全半壊、全半焼した場合や、風水害時に市が必要に応じ避難所として開設する場所です。

《一時避難地・避難所 一覧表》

番号	一時避難地	避難所	施設名	所在地	電話
1			田原小学校	田原台四丁目2番1号	0743(78)1402
2			四條畷小学校	大字中野872番地	072(876)0085
3			四條畷南小学校	中野新町11番38号	072(876)1113
4			くすのき小学校	二丁通町18番1号	072(877)0565
5			忍ヶ丘小学校	岡山東五丁目2番40号	072(877)7582
6			四條畷東小学校	南野六丁目1番25号	072(878)5611
7			岡部小学校	大字砂82番地	072(879)2191
8			四條畷中学校	岡山東五丁目2番10号	072(876)1200
9			四條畷南中学校	南野五丁目5番1号	072(876)7842
10			四條畷西中学校	大字部屋285番地の21	072(878)7708
11			市民総合センター	中野三丁目5番25号	072(879)2121
12			四條畷高等学校	雁屋北町1番1号	072(877)0004
13			四條畷学園高等学校	大東市学園町6番45号	072(876)1321
14			大阪電気通信大学	大字清瀬1130番地の70	072(876)3317
15			北谷公園	田原台八丁目地内	

【広域避難地】

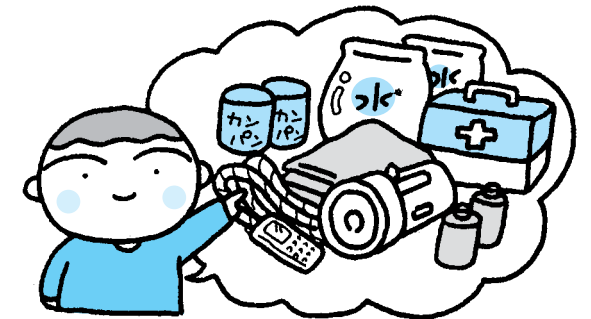
一時避難地に延焼火災などの危険性が発生した場合、市の指示により避難する場所です。

名称	所在地
緑の文化園	大字違阪485
飯盛霊園	大字下田原448

【福祉避難所】

避難所での生活が困難な要援護者の避難所です。

名称	所在地	電話
福祉コミュニティセンター	中野新町11番31号	072(878)7500



問い合わせ 交通防災課

催し

第19回

春をよぶみんなのコンサート
同コンサート実行委員会

北河内の作業所や施設などの仲間が集い、演奏発表やカラオケなど、交流を深める音楽会を開催します
2月28日(土) 午後0時30分～4時
守口市市民会館 入場無料 問い合わせ 大阪府立守口支援学校 可知・木本 ☎06(6993)2810

第8回炭焼体験教室事業
竹炭をつくろう

NPO法人レクリエーションアクティブなわて

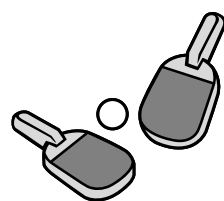
3月1日(日) 午前10時～午後4時
雨天の場合は15日 野外活動センター 対象 子どもから大人まで
定員 先着30人 持ち物 お弁当、水筒、軍手、暖かい服装、ビニール袋 参加費 1人700円(保険料含む) 申込み 2月28日までにFAXで同事務局 ☎・☎0743(71)0158

第11回

睨オープン・シニア卓球大会
市卓球連盟

3月15日(日) 午前8時45分～9時15分受付 市民総合体育館 種目 混合チーム戦(混合ダブルス・2シングル) 対象 シニアの部(男

女ペア年齢合計100歳以上) ゴールドの部(男女ペア年齢合計120歳以上) <大会当日現在> 費用 3,000円(1人以上登録の場合2,500円) 申込み ☎072(878)5407か Eメールnawate2006@yahoo.co.jpへ 種目・チーム名・名前・性別・年齢・登録有無 参加費合計 代表者名・住所・電話番号 合計車両台数を記入し、3月2日(必着)までに連盟 FAXで申し込みの場合は、確認の電話をしてください 抽選 連盟に一任 問い合わせ 連盟柏原 ☎072(878)5407



第39回定期演奏会
四條囃三曲協会

琴・三絃・尺八の合奏を行います
琴・尺八の体験コーナーあり 書道教室・土筆会の習作展も同時に行います 3月29日(日) 午後0時30分～4時30分 市民総合センター 入

★3月の天体観察日★ 申し込みは、7日前までに野外活動センター ☎072(877)0778へ

とき	内容	参加料
3月14日(土) 午後7時～9時	冬のマツバガニ・モガニ?いいえ、天のカニ座	一般大人50円 中学生以下20円(雨天中止)
3月28日(土) 午後7時～9時	空の動物園(きりん・おうし・こぐま・ライオン)	市外の方は一般大人100円、中学生以下40円

場無料 問い合わせ 松井 ☎0743(79)2209

会員募集
華道サークル

いっしょにお花を楽しみませんか。初心者歓迎 第1・3月曜日 午前10時～正午 グリーンホール田原 入会金 1,000円 月会費 3,300円(花代含む) 問い合わせ 松本 ☎0743(78)0965

社交ダンス・サークル
ダンス・タワラ

プロの先生の指導で楽しく踊れます 毎週火曜日(月4回) 午後6時～7時30分(自主予習) 午後7時30分～9時(指導) グリーンホール田原 入会金 1,000円 月会費 3,000円 連絡先 岡村 ☎0743(79)4128

空手道 鳳雛会(ほうすうかい)

毎週金曜日 午後7時30分～9時 市民活動センター 対象 4歳から大人まで(体験入会・見学随時可) 入会金 3,000円 月会費 3,000円 連絡先 工藤 ☎072(803)2877

表紙の写真を募集

応募資格

市内で撮影した季節感のある写真(1か月以内のもの) 市内在住・在勤・在学の人。応募作品は、お返しいたしません。なお、採用・不採用についてのお問い合わせは、ご連絡ください。

応募方法

撮影日・撮影場所・題名・簡単な説明文をつけてください。〒575-8501 四條囃市中野本町1-1 四條囃市役所 秘書広報課「表紙の写真」係まで郵送または持参してください。問い合わせ 秘書広報課

<12月31日現在>

総人口 / 57,636人(+7)
男 / 28,398人(+4)
女 / 29,238人(+3)
世帯数 / 23,199世帯(+10)
面積 / 18.74km² (内は前月比)

けんこう 3月のあんない

保健センター... ☎072(877)1231 四條囃保健所... ☎072(878)1021

こども 保健センター

- 4か月児健診
5日(木) 受付は午前
対象...平成20年10月16日～11月15日生まれ
- 1歳6か月児健診
19日(木) 受付は午後
対象...平成19年8月生まれ
- 離乳食講習会
11日(水) 13:00～15:30
- 2歳児教室「歯っぴーす」
12日(木) 受付は午後(1歳6か月児健診後のお知らせハガキに記載した時間:ハガキのない人はお問い合わせください)
対象...平成19年2月～3月生まれ
持ち物...母子手帳、使用中のお子さんの歯ブラシ
- ママ&パパ教室
(1回目)28日(土) 9:30～12:00 産後の生活、育児、沐浴など
(2回目)4月7日(火) 13:30～15:30 妊婦の食事、交流会(先輩ママなど)
1回目のみ電話予約
- BCG(結核)予防接種(集団)
2日(月) 13:00～14:00 保健センター
15:00～15:30 グリーンホール田原
対象...6か月未満(おおむね3か月以上が望ましい)
副腎皮質ホルモン(ステロイド)軟膏を使用している人は、接種前日より肩から上腕部にかけては塗らないでください
- ぴよぴよキッズ教室
24日(火) 9:45～11:30(受付9:45～10:00)
対象...生後7か月から10か月の乳児と保護者
内容...身体計測、育児の話(予防接種、不慮の事故、離乳食など)、交流会(自己紹介の後、自由に交流します)
- 3月2日から電話予約(先着20組)
- 健康・栄養相談(電話予約)
毎週金曜日 9:00～16:00

おとな 保健センター

- 大腸がん検診
月～金曜日受付
対象...40歳以上 費用...300円
- 胃がん検診(電話予約)
16日(月) 午前中
対象...40歳以上 費用...500円
- 乳がん(マンモ)検診[集団検診](電話予約)
9日(月) 10:00～11:00 13:00～15:00
対象...40歳代 視触診・マンモグラフィ2方向撮影1,000円
50歳以上...視触診・マンモグラフィ1方向撮影 700円
検診間隔...2年に1回(平成19年度にマンモグラフィ検査を受けた人は対象外です)

- 乳がん(マンモ)検診[個別検診]
実施医療機関に直接電話で申し込み
実施医療機関 囃生会脳神経外科病院
中野本町28-1 ☎072(877)6639
対象、費用、検診間隔は上記集団検診と同様
- 子宮がん検診(頸部)[個別検診]
対象...20歳以上 実施医療機関に申し込み
費用...問診、内診、細胞診400円
検診間隔2年に1回(平成19年度に受けた人は対象外です)

費用免除者は保健事業のご案内に記載しています。

そうだん など

- 健康・栄養相談(電話予約)
毎週金曜日 9:00～16:00 保健センター
- 肝炎検査(無料・電話予約)
10日(火)、24日(火) 受付9:30～10:00 四條囃保健所
- エイズ抗体など血液検査
10日(火)、24日(火) 受付10:30～11:30 四條囃保健所
エイズ 無料・梅毒・クラミジア 有料(結果は1週間後発行)
- こころの健康相談(電話予約)
随時 四條囃保健所 こころの病(精神疾患、アルコール依存症、認知症、ひきこもりなど)について
- 犬の引き取り(有料 要印鑑) やむを得ず飼えなくなった場合
毎週火・木曜日 受付9:00～12:00 13:00～17:00
四條囃保健所(大型犬は事前にご相談ください)
- 飲料水(井戸水)の検査(有料)・検便(腸内細菌・寄生虫)
毎週月～水曜日(寄生虫は月～木) 受付9:00～12:00
四條囃保健所
- 医療相談
毎週月～金曜日 受付9:00～12:00 13:00～16:00
四條囃保健所

四條囃保健所では、結核・特定疾患(難病)などの相談も行っています

骨髄ドナー登録 10日(火)、24日(火)
(電話予約) 受付9:30 四條囃保健所

3月 歯科休日診療所

【診療時間9:00～12:00】

- 1日クボタ歯科(大東市南津の辺町24) ☎072(879)1781
- 8日相川歯科(大東市泉町1) ☎072(874)1123
- 15日たいじ歯科(四條囃市楠公1) ☎072(803)4618
- 20日橋本歯科(大東市曙町3) ☎072(872)1943
- 22日向井歯科(四條囃市美田町7) ☎072(862)0123
- 29日たかし歯科(大東市三箇6) ☎072(872)7111

献血...3月11日(水)10:00～16:30/ダイエー四条囃店前 【問い合わせ/社会福祉協議会 ☎072(878)1210】

Photo

フォトニュース

New

紀北おもしろ見聞録ツアー



友好都市紀北町で交流!

12月20日から21日まで友好都市交流事業「紀北おもしろ見聞録ツアー」が実施され、市民35人が冬の紀北町を訪れました。初日は、古道の語り部の案内で、世界遺産の熊野古道「馬越峠(まごせとうげ)」の散策や「種まき権兵衛の里」で庭園見学、お抹茶体験をし、2日目は、「紀伊の松島」と呼ばれる絶景を眺望し、買い物客でにぎわう「年末・きいながしま港市」で、町民とふれあいながら海産物や特産品の試食、買い物を楽しむなど、さまざまな体験を通じて両市町民の交流を深めました。

新成人の門出を祝う

市長や恩師が激励

1月12日、市民総合センターで成人式を開催し、568人(男性290人、女性278人)が成人を迎えました。第一部の式典では、成人式実行委員会の進行で、市長や来賓の皆さんが新成人の門出を祝いました。また、第二部では、実行委員会の企画でお笑いタレント「千鳥」による漫才・抽選会や恩師からのビデオレターなどで大いに盛り上がりました。



新小型動力ポンプ付積載車



南野下分団に新消防車を配置

南野下分団に新小型動力ポンプ付積載車を配置しました。火災や地震などに対応すべく、平成20年12月から運用しています。

国際交流ワクワクパーティー



日本語を学習する仲間が集い、楽しく交流しました

12月14日、市民総合センターで「国際交流ワクワクパーティー」が開催されました。

「四條畷市にほんご教室」で学ぶ在住外国人や家族、学習支援のボランティア講師など100人以上が集い、それぞれの国の料理を持ち寄り、ゲームや各国の歌、民族舞踊、ストリートダンスなどで盛りあがりました。バンド演奏では自然にみんなが踊りだし、最後まで楽しく交流しました。

「すくすく育てネ」

かわいいお子さんを
記念に掲載してみませんか。

写真募集

対象年齢 応募時1歳以上3歳未満
応募方法 封書に住所・子どもの名前・生年月日・親の名前・連絡先と子どもに対する一言(12文字以内)を書き、子どもの写真を同封のうえ、〒575-8501 四條畷市中野本町1-1 四條畷市役所秘書広報課まで、郵送または持参してください。なお、応募された写真は、返却できませんのでご了承ください。

住所と生年月日の記載を希望される人は、募集時にお知らせください
問い合わせ 秘書広報課



パパとママの大事な宝

清水 美優(みゆ)ちゃん
平成18年4月24日生(大字砂)



たくましく育てね

神谷 勇斗(ゆうと)ちゃん
平成19年9月25日生

