

発行日 / 平成20年12月15日 編集・発行 / 四條畷市行政経営室秘書広報課

〒575-8501 四條畷市中野本町1番1号 ☎072(877)2121 代 Fax072(879)9701 <http://www.city.shijonawate.lg.jp/>



小・中学生の主張コンクール

本番に備えて主張コンクールのリハーサル
緊張した面もちで出番を待つ弁士たち...。
舞台を見つめて演題を復唱する
聴衆も顔を見せ 席が埋まると
ホールいっぱい 若者の主張が響く

撮影：清水敬一 撮影場所：市民総合センター

職員の給与などを公表します ...P2~5

水道事業会計 ...P5

年末年始市役所の業務案内 ...P6

職員採用試験のご案内・臨時職員の募集 ...P15

職員の初任給の状況

区分		四條畷市	国	
一般行政職	平成20年	大学卒	178,800円	172,200円
		高校卒	149,800円	140,100円
	平成19年	大学卒	176,800円	170,200円
		高校卒	148,000円	138,400円
技能労務職	平成20年	高校卒	149,800円	- 円
		中学卒	- 円	- 円
	平成19年	高校卒	148,000円	- 円
		中学卒	- 円	- 円

職員の経験年数別・学歴別平均給料月額

区分		経験年数10年	経験年数15年	経験年数20年	
一般行政職	平成20年	大学卒	244,000円	303,300円	346,800円
		高校卒	- 円	233,150円	- 円
	平成19年	大学卒	262,540円	303,700円	372,340円
		高校卒	- 円	- 円	- 円
技能労務職	平成20年	高校卒	216,500円	- 円	305,250円
		中学卒	- 円	- 円	- 円
	平成19年	高校卒	- 円	- 円	- 円
		中学卒	- 円	264,300円	- 円

職員の給与などを公表します



市職員の給与などについて市民の皆さまに広く理解していただくため、予算書や決算書などからそのあらしを公表します。ここに記載する給与などは、すべて税や社会保険料などを控除する前の収入額で、いわゆる手取額ではありません。なお、職員の給与や職員数などの内容だけでなく、勤務条件やサービスの状況などを加えた人事行政の運営などの状況については、市ホームページ及び情報公開コーナーで閲覧できます。



(注)技能労務職については、採用時の年齢や経験年数に応じて初任給を決定しています。

(3) 職員の手当の状況

期末・勤勉手当(平成19年度)

区分	四條畷市		国	
	6月分	12月分	6月分	12月分
期末手当	1.4月分(0.75月分)	1.6月分(0.85月分)	1.4月分(0.75月分)	1.6月分(0.85月分)
勤勉手当	0.725月分(0.35月分)	0.775月分(0.4月分)	0.725月分(0.35月分)	0.775月分(0.4月分)
計	2.125月分(1.1月分)	2.375月分(1.25月分)	2.125月分(1.1月分)	2.375月分(1.25月分)
1人当たり平均支給額(一般会計)	1,701千円		- 千円	
1人当たり平均支給額(水道事業会計)	1,793千円		- 千円	
加算措置の状況	平成20年度まで加算措置の適用なし		職制上の段階、職務の級による加算措置あり	

(注) 内は、再任用職員の支給割合です。

退職手当(平成19年度)

区分	四條畷市		国	
	自己都合	定年・勤奨	自己都合	定年・勤奨
勤続20年	23.5月分	30.55月分	23.5月分	30.55月分
勤続25年	33.5月分	41.34月分	33.5月分	41.34月分
勤続35年	47.5月分	59.28月分	47.5月分	59.28月分
最高支給率	59.28月分	59.28月分	59.28月分	59.28月分
加算措置	定年前早期退職者に限り、その者の年齢に応じて2~20%を加算			
退職時特別昇給	なし			
1人当たり平均支給額	9,122千円	25,946千円	- 千円	- 千円

(注) 1人当たり平均支給額は、平成19年度に退職した全職種の職員に支給された平均額です。

地域手当(平成19年度)

区分	一般会計	水道事業会計
支給対象地域	全地域	全地域
支給率	3%	3%
支給対象職員数	422人	24人
国の制度(支給率)	3%	3%
支給実績(平成19年度決算額)	59,385千円	3,551千円
支給対象職員1人当たり平均支給年額	141千円	148千円

特殊勤務手当(平成19年度)

区分	一般会計	水道事業会計
職員全体に占める手当支給職員の割合	20.6%	54.2%
支給実績(平成19年度決算額)	2,970千円	88千円
支給対象職員1人当たりの平均支給年額	34千円	7千円
手当の種類	10種類	3種類

1. 職員の給与の状況

(1) 総括

人件費の状況(普通会計決算)

区分	住民基本台帳人口(年度末現在)	歳出額A	実質収支	人件費B	人件費率B/A	前年度の人件費率
平成19年度	57,064人	16,213,013千円	364,911千円	4,502,185千円	27.8%	26.9%
平成18年度	57,029人	16,182,078千円	545,722千円	4,350,656千円	26.9%	27.2%

(注) 人件費には、特別職に支給する給料・報酬をはじめ、共済費(社会保険料の事業主負担分)を含んでいます。

給与費の状況(一般会計予算)

区分	職員数A	給与費				1人当たり給与費B/A
		給料	職員手当	期末・勤勉手当	計B	
平成20年度	400(60)人	1,776,759千円	327,865千円	692,673千円	2,797,297千円	6,993千円
平成19年度	426(53)人	1,914,769千円	352,995千円	748,393千円	3,016,157千円	7,080千円

(注1) 職員数()内は、短時間勤務職員を外書きしています。

(注2) 職員手当には、退職手当・児童手当を含んでいません。

(注3) 給与費は、年度当初の予算に計上された額です。

ラスパイレズ指数の状況

区分	平成15年度	平成16年度	平成17年度	平成18年度	平成19年度
全体	98.2	94.2	94.3	93.8	96.2

(注) ラスパイレズ指数とは、地方公務員と国家公務員の一般行政職の給与水準を学歴別・経験年数別に比較し、国家公務員の給与を100とした場合の地方公務員の給与水準を示したものです。

(2) 職員の平均給与月額、初任給等の状況(各年4月1日現在)

一般行政職の平均年齢、平均給料月額及び平均給与月額の状況

区分	平均年齢	平均給料月額	平均給与月額
平成20年度	四條畷市	45.8歳	431,166円
	国	41.1歳	387,506円
平成19年度	四條畷市	45.9歳	430,688円
	国	40.7歳	383,541円

(注1) 平均給与月額とは、給料と扶養手当、地域手当、住居手当、時間外勤務手当などの諸手当の額を合計したものです(下表の も同様)。

(注2) 四條畷市の平均給与月額の下段の額は、国家公務員の平均給与月額に時間外勤務手当、特殊勤務手当等の手当が含まれていないことから、比較のために国家公務員と同じベースで再計算したものです(下表の も同様)。

技能労務職の平均年齢、平均給料月額及び平均給与月額の状況

区分	平均年齢	平均給料月額	平均給与月額
平成20年度	四條畷市	48.1歳	388,866円
	国	48.9歳	320,623円
平成19年度	四條畷市	48.4歳	389,031円
	国	48.8歳	320,514円

(2)平成19年と20年との職員数の増減状況

(単位:人)

部門	区分	増員数	減員数	差引	主な増減理由
一般行政部門	議会	1		1	増員: 停職処分に伴う臨時的措置
	総務企画		9	9	減員: 退職者の不補充等
	税務		1	1	減員: 退職者の不補充
	民生	1	9	8	増員: 年金相談業務の充実 減員: 退職者の不補充
	衛生	1	2	1	増員: 保健指導等に係る栄養管理業務の充実 減員: 退職者の不補充等
	農林水産				
	商工土木		1	1	減員: 職員配置の見直し
特別部門	教育	3	7	4	増員: 図書館の維持管理等に伴う職員の配置等 減員: 退職者の不補充等
	消防		1	1	減員: 退職者の不補充
公営企業部門	水道		1	1	減員: 退職者の不補充
	下水道その他		1	1	減員: 職員配置の見直し

問い合わせ 人事課

水道事業会計(平成20年4月1日~9月30日)

平成20年度上半期は、給水量320万6712立方メートルで、前年同期に比べて2.1%(6万8839立方メートル)の減、有収水量(料金徴収できる水)は305万2822立方メートルで、1.7%(5万3138立方メートル)の減少となりました。

経常収支は、営業収益では前年同期に比べて2.8%(1567万4千円)の減収、営業外収益では給水申し込みの減により12.3%(362万8千円)の減収となりました。営業費用と営業外費用を合わせた支出は前年同期に比べて4.2%(255万円)減少し、この結果、当期純損失は227万円となり、前年同期に比べて73.2%(621万2千円)減少しました。



損益計算書(平成20年4月1日~9月30日)

単位:千円

科目	金額
営業収益	548,522
営業費用	529,747
営業利益	18,775
営業外収益	25,761
営業外費用	46,806
営業外利益	21,045
経常利益	2,270
当期純利益	2,270

減価償却費は年間予定額の2分の1を計上した

貸借対照表(平成20年9月30日)

単位:千円

借方		貸方	
〔資産の部〕		〔負債の部〕	
固定資産	8,046,842	固定負債	104,513
流動資産	1,097,341	流動負債	194,367
		〔資本の部〕	
		資本金	3,324,904
		剰余金	5,520,399
		(うち当期純損失)	(2,270)
資産合計	9,144,183	負債資本合計	9,144,183

問い合わせ 上下水道局総務課 ☎072(876)6221

時間外勤務手当・休日勤務手当(平成19年度)

区分	一般会計	水道事業会計
支給実績(平成19年度決算額)	120,666千円	3,388千円
職員1人当たり平均支給年額	234千円 549千円	199千円

(注)一般会計の上段の額は、消防職以外の職員の平均支給年額で、下段の額は、消防職の職員の平均支給年額です。なお、消防職の職員は、他の職員と勤務形態が異なっていることから、支給額が多くなっています。

その他の手当(平成19年度)

区分	一般会計	水道事業会計
扶養手当	53,505千円	5,292千円
住居手当	16,946千円	471千円
通勤手当	20,192千円	1,041千円
管理職手当	58,559千円	3,871千円

宿日直手当(平成19年度)

区分	一般会計	水道事業会計
支給実績(平成19年度決算額)	-千円	8,994千円
職員1人当たり平均支給年額	-千円	375千円

(4)特別職の報酬等

(平成20年4月1日現在)

給料	区分		給料月額等		区分		報酬月額等		
	市副市長	市長	644,000円(920,000円)	632,000円(790,000円)	報酬	議長副議長	議長副議長	560,500円(590,000円)	527,250円(555,000円)
期末手当	市副市長	市長	6月支給分:2.125月分 12月支給分:2.375月分		報酬	議長副議長	議長副議長	6月支給分:2.125月分 12月支給分:2.375月分	
	加算措置有								
退職手当	市副市長	市長	(算定方式) 給料月額×在職月数×40/100 給料月額×在職月数×25/100		(支給時期)		任期ごとに支給 任期ごとに支給		

(注1) 〳の額は、減額前の額です。

2. 職員の任免及び職員数に関する状況

(1)部門別職員数の状況(各年4月1日現在)

(単位:人)

部門	区分	職員数		対前年増減数
		平成19年	平成20年	
一般行政部門	議会	4	5	1
	総務企画	73	64	9
	税務	22	21	1
	民生	110	102	8
	衛生	39	38	1
	農林水産	3	3	
	商工土木	28	27	1
小計	281	262	19	
特別部門	教育	69	66	3
	消防	69	68	1
公営企業部門	小計	138	134	4
	水道	24	23	1
	下水道	9	8	1
	その他	15	15	
小計	48	46	2	
合計	467	442	25	

(注) 〳の老広域連合などへの派遣職員や臨時または非常勤職員を除いています。

年未年始 市役所の業務案内

市役所の一般業務は、年末12月26日(金)まで、年始は1月5日(月)からです。

各施設の年末年始の休業日

12月					1月				
27日 (土)	28日 (日)	29日 (月)	30日 (火)	31日 (水)	1日 (木)	2日 (金)	3日 (土)	4日 (日)	5日 (月)
市役所・田原支所									
市民総合センター(公民館・市民ホールなど)									
グリーンホール田原(なるなるホールなど)									
四條畷図書館・田原図書館									
保健センター 休日診療は右記参照									
老人福祉センター「楠風荘」									
歴史民俗資料館									
教育文化センター									
市民総合体育館									
野外活動センター									
福祉コミュニティセンター									
環境センター(修景施設)									
上下水道局									
市民活動センター									
子育て総合支援センター(つどいの広場は6日まで)									

休業日

26日(金)にくみとりを行います。なお、定期くみとりは1月5日(月)、臨時くみとりは1月6日(火)から始まります。

休日診療

【小児科】
診療日 12月30日(火)～1月4日(日)
【午前】10時～(9時30分～11時30分受付)
【午後】1時30分～(1時～3時30分受付)
ところ 保健センター(中野三丁目5-28) ☎072(877)1231
【内科】(電話連絡後、受診してください)
診療日 12月30日(火)～1月4日(日)
医療機関

大東中央病院(大東市大野二丁目1-11) ☎072(870)0200
暇生会脳神経外科病院(四條畷市中野本町28-1) ☎072(877)6639
野崎徳洲会病院(大東市谷川二丁目10-50) ☎072(874)1641

北河内夜間救急センター

【小児科】
診療日 毎日
午後8時30分～翌日午前0時30分
ところ (寝屋川市豊野町15-10) ☎072(821)3003
受診には必ず健康保険証・乳幼児医療証などをご持参ください



引き渡してください。

ペットボトル及びプラスチック製容器包装ごみ、空き缶・空きびん、粗大ごみは取り扱いできません。

【臨時ごみ】
年内の最終収集分受付▷12月22日(月)までに生活環境課

【空き缶・空きびん】
1月の収集日は1週遅れになります。

【ペットボトル及びプラスチック製容器包装ごみ】
1月8日(木)から開始します。

【粗大ごみの受付】
12月29日(月)から1月4日(日)まで受け付けはお休みです。

犬・ねこの引き取り

ねこの引き取り(北河内府民センター)
12月26日(金)～1月4日(日)まで休み
犬の引き取り(四條畷保健所)
12月19日(金)～1月5日(月)まで休み

し尿くみとり

年末臨時くみとり受付
12月22日(月)までに生活環境課
定期くみとり、臨時くみとりとも12月

戸籍

婚姻・出生・死亡などの戸籍の届け出は、通常の休日と同じように、庁舎管理業務員が受け付けます。

上下水道局

水道の開閉栓、緊急の修繕は、休日でも受け付けます(水道料金の支払いは、取り扱いできません)。

ごみ収集

【可燃ごみ】
年内の最終収集日
月・木曜日の収集地区 12月29日(月)
火・金曜日の収集地区 12月30日(火)
水・土曜日の収集地区 12月27日(土)

年始の収集日
1月5日 から平常どおり収集
年内の最終収集日が終わった地域で可燃ごみの処理を希望する人は、12月30日(火)と平成21年1月4日(日)の午前10時から午後4時までに市役所本館北側駐車場がグリーンホール田原北側駐車場まで持参し、担当者

地域で保護司として活動している



なわてひと に聴く...④
小森 美保さん

地域で保護司として活動されている小森さんのご自宅(光円寺)を訪ねた。
迎えてくれた小森さんは作業衣を着て70歳代には見えない若々しさで、親しみのある大阪弁でインタビューに答えてくださった。
まず、保護司になられたきっかけについて伺ってみました。
「知り合いの住職さんが当時院長であった主人にあんたはぼちぼち保護司してくれへんかと言わはったんです。そのとき院長は残念ながら病気がちでしたので、そんなやつたら女性の保護司も必要なので奥さんと私にお鉢が回ってきたんですわ」と笑って話された。

「うちの派のお寺は地域に13カ寺ありましてな。それをまててくれる人を組長と言つんですよ。小学校時代からそのお寺に行くと、法務省保護司という看板がありましたから、保護司という言葉は知っていましたけど、何をやるのかは知りませんでした」
それで、保護司というのを拝命されたのですが、まず観察所の方で研修や勉強会があるというから「えらいのを引き受けてしもた(笑)。私、そんなことできへんわ」と組長に言ったら、「いつべん引き受けたんやから是非がんばってください」と言われて、「それなら教えてもらいながらんばってみます」と結局32年間は保護司を勤められることになったそうです。

「やつぱり、自分も勉強せなという気持ちですね。時代に合せて遅れんように勉強せんとあかんという気持ちがありましてからね。知らないうちに続いていったんですわ」と謙遜される。保護司の仕事で緊張されるのは、観察所から身元引受人の環境調整を依頼される時だという。施設などから出てきた対象者を身元引受人が引き受けるかどうか打診に行くのだが、もうあんな息子は引き受けんというお父さんがいたりして、そんな時が一番大変だそう。

「でもね、間違いを犯して施設を出た子が時々遊びに来るのですが、来たらず長くしゃべってその後もメールを送ってきてくれたりするんですよ」と嬉しそうに話される。

今年の4月、更生保護功勞として瑞宝双光章を受章された。「皇居で天皇陛下に声をかけられ、賞状を頂いた。家宝にした」と感激覚めやらない表情で大切な賞状を見せてくださった。

最後に趣味について聞いてみると、いま中国楽器の二胡を練習されているという。先生が中国人なので少しでも会話ができるようにとNHKの講座で中国語の勉強も始められたそう。

図書館 だより

催し (入場無料。申し込みは必要ありません)

【四條畷図書館】 ☎072(878)3743
てくてくおはなしかい...12月20日(土)、1月17日(土) 午後2時30分～3時
人形劇...12月27日(土) 午後2時30分～3時15分
「もりのパンやさん」他
おはなしとんとん...1月10日(土) 午後2時30分～3時30分
かるたかい...1月14日(木) 午後3時30分～4時
【田原図書館】 ☎0743(78)8844
絵本の時間...12月17日(水)、1月7日(水)、21日(水) 午後3時30分～4時
おはなし会...12月24日(水)、1月14日(水) 午後3時30分～4時
おはなしたまはこ...1月10日(土) 午後3時～3時30分

新しい本



「粗茶を一服」
山本 一力 文藝春秋



「ちよいな人々」
荻原 浩 文藝春秋

「綺麗な生活」 林 真理子
「とんび」 重松 清
「モニターーム」 山田 悠介
「謎手本 忠臣蔵」上・下 加藤 廣
「真説・外道の潮騒」 町田 康
「ガリレオの苦惱」 東野 圭吾
「言葉のチカラ」 香山 リカ
「心臓病の9割は防げる」 小坂 真一

休館日のお知らせ

12/15～1/31
12月/15日(月)、22日(月)、23日(祝)
1月/12日(祝)、19日(月)、26日(月)、30日(金)
年末年始の休館日
12月28日(日)から1月5日(月)まで
1月13日(火)は臨時開館します
四條畷図書館のみ木曜日は午後7時まで開館しています

市民総合センター

〒575-0052 中野三丁目5-25
☎072(879)2121

休館日 12月28日～1月4日

第31回公民館寄席 なわて南光亭

身近で生の落語をお楽しみください。

とき 1月22日(木)
午後6時30分開演(6時開場)

対象 小学生以上

定員 先着50人

入場料 1,000円

出演 桂南光、桂こごろう、桂まん
峨、桂さん都



桂南光

桂こごろう

申開 12月22日から入場料を添えて
市立公民館 ☎072(879)3939

電話申し込みの方は、1週間以内
に入場券と引き換えをお願いします

成人式

とき 1月12日(祝)
午前10時～正午

ところ 市民総合センター

対象 昭和63年4月2日～平成元
年4月1日生まれの人

☎社会教育課☎072(877)2121 代



防災講演会

とき 1月24日(土) 午後2時～4時

対象 市民

参加費 無料

内容 防災講演会「大雨に備えて」、
救命手当などの体験

講師 大阪管区気象台 予報課

市消防本部 警備課

☎交通防災課 ☎072(877)2121 代

野外活動センター

〒575-0011 逢坂408-1
☎072(877)0778
<http://www.nawate-yakatu.jp/>

休所日 12月28日～1月4日

伝承あそびと餅つき大会

凧や羽子板などの昔ながらの遊び
と、伝統行事の餅つきを体験しまし
せんか。

とき 1月25日(日) 雨天決行
午前10時～午後3時30分

野外活動センターに集合

対象 家族

定員 先着15組

参加費 市内在住 1家族 2,000円
市外在住 1家族 2,500円
(保険料・材料費含む)

申開 12月20日から野外活動センター

しいたけを栽培しましょう

自宅でしいたけを栽培しません
か。

とき 3月1日(日) 雨天決行
午後1時～4時

野外活動センターに集合

対象 家族または中学生以上

定員 先着20組

参加費 1本700円

申開 12月20日から野外活動センター

市民総合体育館

〒575-0053 大字中野550-1
☎072(862)0111

休館日 12月28日～1月4日

トレーニングマシン講習会

とき 1月22日(木) 午後7時～9時
23日(金) 午後5時～7時

対象 16歳以上

定員 各25人

受講料 500円

持ち物 上靴

申開 はがきに1人1日分の希望日、
郵便番号、住所、名前、生年月日、
電話番号を記入し、1月12日(消印
有効)までに市民総合体育館へ郵送
トレーニングジムを利用できない

日時

1月22日(木) 午後7時～9時

23日(金) 午後5時～7時

福祉コミュニティセンター

〒575-0054 中野新町11-31
☎072(878)7500
<http://fukusikomunity.net/>

休館日 月曜・第3日曜・祝日・
12月28日～1月5日

おはなし広場

小さなお子さんを対象にした人形
劇です。

とき 1月10日(土)
午後2時30分～3時10分

参加費 無料

出演 人形劇団「こんべいとう」

☎福祉コミュニティセンター

新春坊主めぐり大会

大人と子どもが一緒になって、坊
主めぐりを楽しみませんか。

とき 1月17日(土) 午後2時～4時

対象 市民

定員 先着40人

参加費 無料

申開 12月25日から1月10日までに
福祉コミュニティセンター

老人福祉センター「楠風荘」

〒575-0003 岡山東五丁目1-1
☎072(879)1800

休館日 毎週月曜日(祝日の場合は翌日)・
12月28日～1月5日

健康教育

とき 1月22日(木) 午後2時～3時

対象 60歳以上の市民

参加費 無料

内容 ビデオと講演「脳梗塞を防ぐ」
講師 内山正三 先生

☎老人福祉センター「楠風荘」

田原図書館

〒575-0014 上田原1
☎0743(78)8844

休館日 毎週月曜日・12月28日～1月5日

冬の工作

クリスマスツリーをつくろう!

飾ったり、カードとして贈ること
もできるクリスマスツリーを作りま
せんか。

とき 12月21日(日)
午後2時～3時

対象 市内在住の5歳以上の子ども

定員 先着20人

参加費 無料

持ち物 はさみ

申開 当日午後1時30分から来館のう
え受け付け

その他

消防出初式

見学も自由になれますので、ぜひ
お越しください。

とき 1月11日(日) 午前10時～
ところ 四條畷南小学校

(雨天の場合は同校体育館)



☎消防本部総務課 ☎072(876)2900

暇歩こう会

家族やお友達を誘って飯盛山に登
ってみませんか。

とき 1月11日(日) 雨天中止

午前9時～10時30分

山頂受付

コース 四條畷神社～飯盛山頂

☎社会教育課

第34回なわてミニマラソン

とき 1月18日(日) 雨天中止
午前9時30分にくすのき小学校に
集合

対象 市内在住・在勤・在学の人
(小中学生は保護者の承諾書が必要)

1人につき1部門

参加費 無料

部門 小学生男子・女子の各部
(5・6年生、約2km)、中学生男子・
女子の各部(約5.5km・約3km)、男
子5.5kmの部(15歳以上)、男子・
女子3kmの部(15歳以上)、女子
2kmの部(15歳以上)、ペアの部
(小学1～4年生と保護者、約2km)

申開 1月9日までに社会教育課 ☎0
72(877)2121 代

北河内マラソン

とき 2月1日(日) 小雨決行
午後1時に淀川新橋の下に集合

対象 平成20年9月1日から引き続き
北河内地区在住で健康な人
(大学生・全日制高校生を除く)

参加費 無料

部門 ファミリーの部(2人以上、
2km)、一般(15歳以上)男子・
女子の各部(5km、10km)、
壮年(40歳以上)・熟年(50
歳以上)の各部(3km)

申開 1月16日までに社会教育課
☎072(877)2121 代

金剛山雪中登山

とき 2月15日(日) 雨天決行
午前8時～午後4時

市役所駐車場に集合

対象 市内在住・在勤・在学の小学
生以上(小学生のみの参加は不
可)

定員 先着90人

参加費 中学生以上3,500円、小学
生3,000円

持ち物 弁当、雨具、アイゼン

申開 1月7日から参加費を添えてスポ
ーツ振興推進委員会事務局(社会教
育課内)☎072(877)2121 代

スポーツ教室

元プロ野球選手による野球教室
を開催します。

とき 1月17日(土) 午前10時～

ところ 四條畷西中学校運動場
雨天の場合は市役所東別館201
会議室

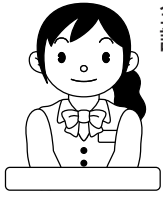
対象 小学5、6年生

参加費 無料

講師 桑野議さん、野田浩司さん
(元阪神タイガース)



☎社会教育課



年金・保険
12月25日は国民健康保険料と長寿(後期高齢者)医療保険料の納付期限です

国民健康保険料の第7期分と長寿(後期高齢者)医療保険料の第6期分(普通徴収)の納付期限は12月25日です。口座振替をご利用の人も12月25日が引き落とし日になります。必ず期限内に納めましょう。

国民健康保険料の第7期分と長寿(後期高齢者)医療保険料の第6期分(普通徴収)の納付期限は12月25日です。口座振替をご利用の人も12月25日が引き落とし日になります。必ず期限内に納めましょう。

年金・保険

市役所からののお知らせ

四條畷市役所 〒575-8501 四條畷市中野本町1番1号
業務取扱時間 / 平日8時45分～17時15分

電話案内

- 市役所 …… 072(877)2121 代
- 田原支所 …… 0743(78)0175
- グリーンホール田原 …… 0743(78)5670
- 上下水道局 …… 072(876)6221
- 消防本部 …… 072(876)2900
- 市民総合センター …… 072(879)2121
- 公民館 …… 072(879)3939
- 四條畷図書館 …… 072(878)3743
- 田原図書館 …… 0743(78)8844
- 歴史民俗資料館 …… 072(878)4558
- 教育文化センター …… 072(878)0020
- 野外活動センター …… 072(877)0778
- 市民総合体育館 …… 072(862)0111
- 保健センター(休日診療) …… 072(877)1231
- 北河内夜間救急センター …… 072(821)3003
- 老人福祉センター「楠風荘」 …… 072(879)1800
- シルバー人材センター …… 072(879)7788
- 福祉コミュニティセンター …… 072(878)7500
- 社会福祉協議会 …… 072(878)1210
- 四條畷保健所 …… 072(878)1021
- 四條畷警察署 …… 072(875)1234
- 市民活動センター …… 072(862)0651
- 子育て総合支援センター …… 072(877)5455

国民健康保険料と長寿(後期高齢者)医療保険料の休日納付相談

保険料の納付で困っている人や平日に来庁できない人の納付相談を行います。

また、長寿(後期高齢者)医療保険料についての納付相談も行っています。

とき 1月11日(日) 午前9時～午後5時

ところ 保険年金課

人間ドック助成制度

対象 (すべてに該当する人)

四條畷市国民健康保険に継続して1年以上加入している

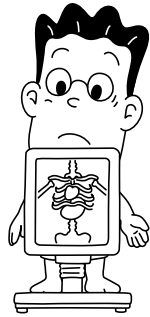
30歳以上の人

内臓疾患による治療を受けていない人

同じ年度内に人間ドックを受診していない人

助成額 基本項目検査料金の2分の1

助成制度を利用するためには、事前の申し込みが必要です。利用できる施設や申し込み方法など、詳しくはお問い合わせください。



保険年金課

平成20年度上半期 情報公開・個人情報保護制度運用状況

(4月1日～9月30日)

情報公開制度

行政文書の開示請求の件数は47件で、うち18件は全部開示し、28件は部分開示し、1件は非開示としました。請求のあった実施機関とその内訳は、市長に対するものが42件、教育委員会に対するものが2件、議会に対するものが3件でした。

主な請求の内容

- ・公共用地境界確定図(印影等を除いて開示)
 - ・小学校教科書採択に関する資料(全部開示)
 - ・平成19年度議長交際費の支出に関する資料(個人の氏名等を除いて開示)
- 開示決定に対する不服申立てはありませんでした。

個人情報保護制度

自己情報の開示請求の件数は2件で、うち1件は全部開示し、1件は文書が存在しませんでした。請求のあった2件は、いずれも市長に対するものでした。

請求の内容

- ・印鑑登録証明書の発行履歴(全部開示)
 - ・住民票の発行履歴及び交付申請書(不存在)
- 自己情報の訂正、利用停止の請求などや開示決定に対する不服申し立てはありませんでした。

あなたの大切な個人情報を守るために
「個人情報」は思わぬところで悪用される可能性もあります。「自分の情報は自分で守る」という意識も必要です。
自己情報の開示請求も是非ご活用ください。

問い合わせ 総務課

防災コーナー

31

四條畷市自主防災組織ネットワーク会議 1周年記念行事

四條畷市自主防災組織ネットワーク会議は、自主防災組織、その他防災にかかる団体及び個人の交流と地域における自主防災活動の推進に資することを目的として、平成19年10月1日に設置し、この10月で1周年を迎え10月27日に標題の記念行事を開催しました。

当日は大阪府総務部危機管理室消防防災課より講師を招き、「自主防災組織の活動が期待されています」「平成20年大阪府総合防災訓練の紹介」の内容で防災講演会を行いました。



問い合わせ 交通防災課

(((市民相談))) 12/18～1/21

相談は無料です

相談名称	日時	場所・問い合わせ
法律相談(定員8人)	火曜日/13:00～16:00 <small>6日前(水曜日)の9:00から電話予約(1月6日分のみ12月17日の9:00から電話予約)</small>	【受付】自治振興課 ☎072(877)2121 代
登記相談	1月21日(木)/13:00～15:00 事前予約	
行政相談	1月15日(木)/13:00～15:00	
人権擁護相談	12月18日(木)、1月15日(木)/13:00～15:00	【受付】人権政策推進課 ☎072(877)2121 代
人権なんでも相談	月～金曜日(祝日を除く)/10:00～16:00	
女性相談	12月25日(木)、1月8日(木)/14:00～16:30 事前予約	【受付】産業労働観光課 ☎072(877)2121 代
就労支援相談	火・木曜日(祝日を除く)/10:00～16:00 事前予約	
消費生活相談	月・水・金曜日(祝日を除く)/13:00～16:00	福祉コミュニティセンター内 【受付】教育相談室 ☎072(878)7710 代
進路選択支援相談	木曜日(祝日を除く)/10:00～16:00 事前予約	
教育相談	月～金曜日/9:30～16:30	【受付】くすのき広域連合四條畷支所(市役所内) ☎072(863)6600
介護保険苦情相談	1月21日(木)/14:00～16:00 事前予約	
心配ごと相談	12月25日(木)/13:00～15:00	福祉コミュニティセンター 【受付】生活福祉課 ☎072(877)2121 代
子育て相談	月～金曜日/10:00～16:00	子育て総合支援センター ☎072(877)1510

これから老齢基礎(厚生)年金を受給される人へ

今まで加入していた年金の種類で、請求する窓口が異なります。年金の種類を確認し、請求手続きをしてください。

過去に被用者年金(厚生年金・共済年金など)に加入したことがある人

国民年金第3号被保険者(サラリーマンの配偶者)の期間がある人

カラ期間(昭和61年4月1日以前に被用者年金に加入していた配偶者に扶養されていて、国民年金に任意加入しなかった期間)の算定が必要な人

高齢者に関する相談は地域包括支援センターへ

12月25日は市・府民税の第4期分の納付期限です

福祉

税

前記以外の人は保険年金課へ

給与を支払っている会社または個人事業主(所得税の源泉徴収義務者)は、給与の支払いを受けている人が平成21年1月1日現在居住する市町村へ給与支払報告書(個人別明細書と総括表)を提出することになっています。

給与支払報告書の提出は2月2日までに

排水設備指定工事店新規分

防火図画コンクール入賞者

消防長賞 篠崎剛蔵(忍ヶ丘小学校3年) 高橋翔太(四條畷南小学校4年)

叙勲 (9月28日・敬称略)

調査員として 経済産業大臣表彰

ご芳志 (敬称略)

環境

消防団長賞 宮本史織(忍ヶ丘小学校3年) 細川由梨(四條畷南小学校4年)

旭日単光章

有功者表彰 (11月28日・敬称略)

社会福祉協議会へ

ペットの適正な飼育について



総務大臣表彰

調査員として

ご芳志

環境

市民の皆さまと共によりよいまちづくりを! 市政について話し合ってみませんか。

第36回 市長とのふれあい対話



とき 1月21日(水)午後4時~(1人30分以内)
ところ 市長室
申込み 住所・名前・電話番号・ご意見の要旨を記入し、1月14日までに〒575-8501 四條畷市中野本町1番1号 四條畷市役所秘書広報課へ(電話・FAX・メール)はがきで申し込みください。

調査員として
佐倉公子(雁屋南町)統計調査員として

ご芳志
(敬称略)

環境
四條畷市生活環境の保全等に関する条例の第24条において、ペットの飼い主に対して、ペットの飼いや生活環境を害さないように飼育すること、公共の場所などへふんを放置せず持ち帰ること、死亡時に登録の抹消を届け出るなど、適正な措置を取ることが義務付けられました。

係資料とともに税務署から送付されます。また、税務課にも用意しています。

Table with 3 columns: Route, Users, Revenue. Rows for 10-month period (Oct 1-31, 2020).

報告

募集

未就園児の保育を行います

今年度最後の未就園児保育を行います。

詳しくは各園にお問い合わせください。

対象 2〜3歳の幼児と保護者

園名	実施日	募集人数	電話
おかやま幼稚園	1月13日(火) 14日(水)	20人	☎072(877)7583
えせび幼稚園	1月14日(水) 15日(木)	20人	☎072(878)8715



申請 12月25日までの平日午前10時〜午後4時の間に各園まで

幼稚園、小中学校の講師登録者募集

幼稚園、小中学校の講師登録者を募集しています。

希望する人は、履歴書をご持参下さい。

資格 幼稚園、小中学校の教員免許

申請 学校教育課

街かどデイハウス「さんら」スタッフ募集

住民福祉活動と介護予防活動の拠点として、高齢者を対象にした通所事業(街かどデイハウス「さんら」)をボランティアで運営しており、活動できるスタッフを募集します。

活動内容 健康チェック、給食、健康体操、趣味、創作活動、レクリエーション活動などの活動援助

活動日 月・水・金曜日 午前9時〜午後4時で要相談

活動場所 岡部小学校の余裕教室

担当 高齢福祉課

四條畷市識字基本計画策定委員募集

市は昨年、市民や外国籍住民などが日本語の読み書きや会話に加え、自らの権利を使

うことなど効果的に社会に参加する力を身につけるための支援策のあり方や方向性を示すため、「四條畷市識字施策推進指針」を策定しました。

その指針に基づき、「四條畷市識字基本計画」を策定するにあたり、策定委員会の委員を募集します。

資格 市内在住で12月1日現在で満20歳以上70歳未満の人

関心を持っており、「四條畷市識字施策推進指針」に基づいた基本計画策定に意欲を持っている人 月1回程度、平日の夜間に会議に出席できる人 国や地方公共団体の議員や常勤の公務員でない人 市の審議会などの委員でない人

募集人数 2人以内

任期 基本計画が取りまとめられるまで

申込み 住所、名前、性別・電話番号、応募の動機(400字以内)を記入し、1月16日(必着)までに郵送またはFAXで提出してください。

選考方法 応募いただいた内容をもちに選考し、結果は1月中に通知します。

「四條畷市識字施策推進指針」は市ホームページまたは社会教育課窓口で閲覧できます

市役所からのお知らせ

飯盛霊園組合 ☎0743(78)1195

芝生墓所永代使用料及び維持費
新規墓所13区13列(芝生墓所)

面積	永代使用料			維持費(4,000円/m ²)	
	中地	次地	角地	短期分納(3年分)	長期分納(20年分)
2.5m ²	728,000円	750,700円	819,000円	30,000円	200,000円

満の場合は永代使用料が5割増
申請方法 墓所使用許可申請書(組合事務所にあります)、住民票または外国人登録原票記載事項証明書(本籍地・転入届出日の記載がある世帯全員のもの)、認印を持参して、平日午前9時から午後5時までに飯盛霊園組合まで。
先着順受付(午前9時まで)
に複数の人がお越しの場合は(抽選)

四條畷市職員採用試験のご案内

平成20年度職員採用試験(平成21年度採用予定)を次のとおり実施します。

第1次試験 平成21年1月18日(日)

受付期間 平成20年12月15日~21年1月9日(土・日曜日、祝日、12月29日から1月2日までを除く)

ただし、郵送による受付は1月9日到着分までです。

午前8時45分~午後5時15分

受付場所 人事課

試験要綱配布 12月15日から人事課及び田原支所で配布(土・日曜日、祝日、年末年始の12月29日から1月2日までを除く)

12月15日から市ホームページからもダウンロードできます

職種・受験資格・採用予定人員

職種	受験資格	採用予定人員
事務職(情報処理システム)	昭和56年4月2日以降に生まれた人 第二種情報処理技術者又は基本情報技術者の資格を有する人 経済産業省及び独立行政法人情報処理推進機構の共通キャリア・スキルフレームワーク第1版のレベル2以上の資格を有する人を含む(学歴は問いません)	1人
事務職(社会福祉士)	昭和60年4月2日以降に生まれた人 社会福祉士資格を有する人 平成21年3月31日までに資格取得見込みを含む(学歴は問いません)	2人
事務職(保健師)	昭和58年4月2日以降に生まれた人 保健師資格を有する人 平成21年3月31日までに資格取得見込みを含む(学歴は問いません)	1人

問い合わせ 人事課 ☎072(877)2121 代

臨時職員の募集

平成20年度の臨時職員を次のとおり追加募集します。

職種	任用形態	主な職務内容	雇用期間	勤務日数	勤務時間
一般事務補助	臨時職員	・パソコンでのデータ入力や文書などの作成 ・文書の收受や整理 ・簡易な窓口業務など	短期(3ヶ月未満)	週5日	正職員と同じ(午前8時45分~午後5時15分)

12月15日~26日(土・日曜日及び祝日を除く)の午前8時45分から午後5時15分までに人事課へ履歴書と80円切手を貼った返信用封筒を持参してください。

選考(面接とパソコンの基本操作)を実施し、合格者を臨時職員の候補者として登録します。なお、登録の有効期間は平成20年度のみです。

問い合わせ 人事課 ☎072(877)2121 代

臨時職員を次のとおり募集します。

職種	任用形態	主な職務内容	雇用期間	勤務日数	勤務時間
保健師	臨時職員	保健センターの保健事業に従事(母子や成人の健診・健康相談・健康教育・訪問指導など)	1年以内	週5日	正職員と同じ(午前8時45分~午後5時15分)
				週3日	正職員と同じ(午前8時45分~午後5時15分)

1月5日~31日(土・日曜日及び祝日を除く)の午前8時45分から午後5時15分までに保健センターへ保健師の免許証の写しと履歴書を持参してください。

面接を実施し、合格者を臨時職員の候補者として登録します。なお、登録の有効期間は平成20・21年度の2年間です。

問い合わせ 保健センター ☎072(877)1231

指定管理者を募集

次の施設について、平成21年7月1日から管理運営を行う指定管理者を募集します。提出された書類などを審査したうえで、施設の管理を行うのに最も適当と認める団体(個人を除く)を指定管理者の候補として選定します。

くわしくは、社会教育課へお問い合わせください。

説明会日時

1月8日(木) 午後2時から
教育文化センター 会議室

募集要項の配布 12月15日(月)~1月22日(木)

募集要項の配布場所 社会教育課

申請期間 1月5日(月)~23日(金)

市立教育文化センター

施設概要 所在地 南野五丁目2番16号
敷地面積 約1,557m²
施設内訳 ホール、会議室、和室など

問い合わせ 社会教育課



飯盛霊園では平成21年1月7(8)300
社会教育課 ☎072(877)2121(87)
す
15日より芝生墓所の随時受け付けを実施します。
募集区画数 約50区画(平成20年10月現在の見込み数)
利用資格 四條畷・大東・守口・門真市の市民
住所を有する期間が2年未

平成21年度なわてふれあい教室の利用申し込みを受け付けます

開設時間 月～金曜日：午後1時～6時、土曜・長期休業日：午前8時30分～午後6時（日曜・祝日・年末年始などは休室）

対象 市内に在住の小学生
定員 80人

定員を超えた場合は、別に定める選考基準で決定します
現在ふれあい教室に入室している児童も、新年度申し込みが必要で

月額 利用料5000円（減免制度あり）、おやつ代1800円、雑費2000円

申込書配布 12月22日から子ども福祉課、田原支所、各小学校、幼稚園、保育所（園）、ふれあい教室で配布します。
申込み 1月16日～30日（土・日曜除く）までに利用申



土曜日の午前中も住民票・印鑑登録証明書を発行しています

受付時間 土曜日の午前9時から正午（祝日、年末年始を除く）
1月3日は年始による閉庁のため、業務を行っておりません

窓口 市役所本館1階、田原支所
業務内容 住民票と印鑑登録証明書印鑑登録証持参の人に限るの発行

申請の際は、運転免許証や健康保険証などの本人確認書類の提示をお願いします
住民票を請求できる人は、本人または本人と同一世帯の人に限りです。代理人の場合には委任状が必要です。

なお、戸籍謄本・抄本及び外国人登録原票記載事項証明書などは発行していません。
市民課、田原支所

12月26日から年末特別警戒を実施します

夜間に多く発生する犯罪や不審火を防止するため、家の門灯を点灯し、明るい町づくり運動（一戸一灯運動）にご協力をお願いします。

込書を子ども福祉課、田原支所へ持参（郵送不可）
子ども福祉課

平成21年度保育所入所申し込みはお済みですか

10月1日から、平成21年度中の保育所入所希望者の受け付けを行っています。

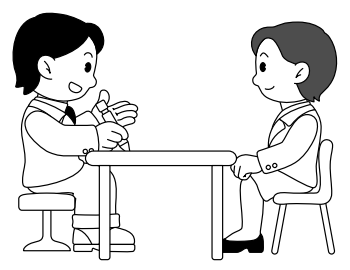
来年度4月以降の入所希望者は、12月26日午後5時15分までに申し込み手続きを行ってください（待機中の児童については必要ありません）。ただし、定員に余裕がない場合など、入所をお待ちいただくことがあります。

入所の要件 保護者が日中の仕事や家族の介護、障がいなどで、家庭で保育ができないと認められる場合（同居で保育ができる人がいる場合は除く）。

案内・申請用紙は子ども福祉課、田原支所で配布しています。

申請子ども福祉課
住居表示にかかると新築届の提出は建物完成の2週間前まで

住居表示地区に建物を新築する場合は、新築届（住居番号を付けるための届け出）の



提出が必要で、この届け出がなければ、転入や転居の手続きができませんのでご注意ください。

新築届は建物完成予定日の2週間前までに、市民課または田原支所へ提出してください。なお、届け出を受けてから、住居番号の確認及び決定までに1週間程度かかります。

市民課・田原支所
入札参加資格審査申請書の受け付けを行います

平成21・22年度の本市（上下水道局、教育委員会、四條畷市交野市清掃施設組合を含む）の「建設工事」、「測量・建設コンサルタンツ等」及び平成21・22・23・24年度の「物品・その他業務」の入札参加資格審査申請書の受け付けを行います。
今回の受け付けは、「建設工事」、「測量・建設コンサルタ

一戸一灯運動の効果は？

犯罪者は、人に見られることや明るい場所を嫌うので、夜型犯罪の抑止効果につながります。

気になる電気料金は？

20W球の門灯を毎日10時間点灯した場合、1か月約120円です。

犯罪や火災防止策の注意点

金融機関でまとまった現金を出し入れするときは、2人以上で行動するか、タクシーなどを利用しましょう。
バック類のひもはたすきがけにして、車の通行する反対側に抱えるように持ちましょう。
自転車の前かごは、ひった

平成21年4月からコミュニティバスが変わります

これまで市民の皆さまから寄せられたご意見やご提言などを参考に、バスの増車や運行ルート、停留所、発着時間、運行便数などの見直しを行いました。

より一層、市民に親しまれ利便性の高いコミュニティバスとして、平成21年4月からの運行を目指します。

主な変更の概要

東西線
田原1・2・3・5ルートに北谷公園～田原台八丁目～田原台九丁目南～田原台九丁目経由ルートを新設。田原4A・4Bルートに緑の文化園経由ルート（土・休日のみ運行）を新設。

西部線
西部循環ルート（右回り・左回り）を下記の西部ルート1・西部ルート2・西部ルート3の3分割として運行。

西部ルート1	西部ルート2	西部ルート3
四 条 畷 駅	忍ヶ丘 駅	忍ヶ丘 駅
四 條 畷 神 社 塚	四 條 畷 電 通 大 橋	田 原 病 院 新 間 池
四 條 畷 小 学 校 西 詰	忍ヶ丘 駅	青 少 年 運 動 広 場
四 條 畷 市 役 所		忍ヶ丘 小 学 校 上 丘 の 上
国 道 中 野 蔭 屋 公 民 館		忍ヶ丘 小 学 校 堀 溝 三 丁 目
くすのき小 学 校		忍ヶ丘 駅
二 丁 通 郵 便 局		
市 民 総 合 体 育 館	西部ルート1 / 土曜・休日は運休	
国 道 中 野	西部ルート2・3 / 土曜・休日各	
四 條 畷 市 役 所	2便のみ運行	
四 條 畷 小 学 校 西 詰	西部ルートはすべて一方通行に	
塚 脇	なります	
四 条 畷 駅		

バス停留所の新設、廃止など

東 西 線		西 部 線	
バス停留所名	内 容	バス停留所名	内 容
達 阪	新 設	岡 部 小 学 校	廃 止
達 阪 南	名 称 変 更	畷 生 会 遊 々 館 前	廃 止
緑の文化園	新 設	小 楠 公 墓 地 北	廃 止
アイランド	新 設	四 条 畷 駅 西 口	廃 止
北谷公園	新 設	別 宮 清 滝	廃 止
北谷公園北	名 称 変 更	栗 尾	廃 止
田原台八丁目	新 設		
田原台九丁目南	新 設		
田原台九丁目	新 設		
市民総合体育館（駐車場内）	廃 止		

現在運輸局へ申請のため、まだ確定ではありません。運行ルート図などについては次号からシリーズでお知らせします。

問い合わせ 交通防災課



火災の防止

家の周囲には、燃えやすいものを置かないようにしましょう。外出するときは、必ず火の元を点検しましょう。

寝タバコはやめましょう。また、吸殻は、必ず水をかけて捨てましょう。台所を離れるときは、火を止めましょう。ガスの使用後や寝る前は、ガスの元栓を締めましょう。マッチやライターは、子どもがさわる場所に置かないようにしましょう。ストーブには、燃えやすいものを近づけないようにしましょう。

電気器具は正しく使い、たこ足配線はやめましょう。消防自動車や救急車の妨げになるので違法駐車はやめましょう。

交通防災課・消防本部警備課

製造事業所の皆さんへ
平成20年工業統計調査にご協力ください

平成20年12月31日現在で、工業統計調査が行われます。この調査は、工場の分布状況や出荷の様子などの製造業活動の実態を明らかにすることを目的に統計法に基づき行われるもので、製造業及び加工業を営む事業所が対象となります。

結果は国や大阪府、市町村の行政施策の立案や民間での経営指針策定の基礎資料として利用します。調査にご協力をお願いします。

自治振興課

各種届け出や証明書の交付申請時には本人確認書類の提示をお願いします

住民異動(転入・転出・転居など)の届け出や戸籍謄本・住民票・印鑑証明などの交付申請時には、届け出または申請した人に運転免許証や健康保険証などの本人確認書類の提示をお願いします。また、複写させていただきます。ご了承ください。ご理解とご協力をお願いします。

戸籍関係の交付申請には運

転免許証、住基カードなどの写真付きの公的証明書の提示をお願いします。なお、年金証書や各種保険証などの場合は、複数の証明書の提示をお願いします。

戸籍関係の届け出(婚姻・離婚・養子縁組・養子離縁)の時に、運転免許証などの写真付きの公的証明書などの提示をお願いします。なお、本人確認ができない場合や使者による届け出、休日・夜間の届け出の場合は郵送で当事者に届け出のあったことをお知らせします。

印鑑登録及び廃止の手続きには、本人確認書類の提示と同時に複写をお願いします。運転免許証などの写真付きの公的証明書をお持ちで、即日交付を希望する人も、その公的証明書を複写してありますのでご理解とご協力をお願いします。

本人確認書類 運転免許証、旅券(パスポート)、住基カード(写真付き)、官公署の発行した免許証・許可証・資格証明書・身体障害者手帳、療育手帳、各種健康保険被保険者証、共済組合員証、各種年金証書(手帳)、老人保健法医療受給者証、介護保険被保険者

母子家庭のお母さんのためのパソコン講座

母子家庭のお母さんたちの雇用や就労を応援するため、ワード、エクセルの復習(中級コース)やパワーポイントのスキル取得をめざした講座を開催します。

ヒューマインド(大阪府福祉人権推進センター)

大阪府浪速区久保吉2-3 (JR環状線芦原橋下車700メートル、南海汐見橋線芦原町下車500メートル)
対象 府内の母子・寡婦家庭の人で原則全日程出席可能な人
定員 各コースとも先着10人中級コース
とき 1月24日から3月14日までの土曜日(全8日間)午前10時~午後4時
受講料 1万円
申込期間 1月6日から13日
パワーポイントコース
とき 2月10日から3月3日までの火曜日(全4日間)午前10時~午後4時
受講料 5千円



更新講習を受講・修了することなく期限を経過した場合、更新講習を受講・修了するまで教員として勤務できません。

教員免許更新制に関する詳しい内容は、文部科学省ホームページ <http://www.mext.go.jp/>、大阪府教育委員会ホームページ <http://www.pref.osaka.jp/kyoshokokuin/koushinsei/>に掲載されていますのでご確認ください。

大阪府教職員企画課 ☎06(6944)6180

新しいごみ処理施設の整備にかかる説明会の開催について



新しいごみ処理施設の整備にかかる市内全域対象の説明会を開催します。

とき 12月23日(祝) 午後2時から(1時間程度)
ところ 市役所東別館 2階 201会議室
対象 市内に在住または在勤(学)の人
問い合わせ 生活環境課 ☎072(877)2121 代 四條畷市交野市清掃施設組合 ☎072(876)1202

12月は「情報」です

12月は大阪府献血推進月間です

冬は血液が不足します。400ミリリットル献血へのご協力をお願いします。

当日と翌日の献血場所はフリーダイヤル0120 524133でご案内しています。



大阪府健康福祉部業務課 ☎06(6941)0351

12月は「税込確保重点月間」です

12月は「税込確保重点月間」により電話や訪問による納税催告を集中して行い、納付に応じない滞納者に対しては預貯金や給与、自動車の差し押さえなどの滞納処分を強化します。

府税収入の確保に向けたさまざまな取り組みにご理解、ご協力をお願いします。

大阪府北河内府税事務所 ☎072(844)1331

平成21年4月1日から教員免許更新制が始まります

教員免許更新制は、その時々で教員として必要な資質能力を保持するため、定期的な最新の知識技能を身につけることにより決定されます。

最低賃金は原則、臨時・パートタイマー・アルバイトなどを含むすべての労働者に適用され、賃金・物価の動向に応じて決定されます。

大阪府最低賃金

最低賃金の件名	時間額	発効年月日
大阪府最低賃金	748円	平成20年10月18日
塗料製造業	840円	平成20年10月31日
機械・金属製品製造関連産業	824円	
電気機械器具製造関連産業	802円	平成20年11月1日
鉄鋼業	837円	
非鉄金属製造関連産業	795円	
自動車・同附属品製造業	820円	平成20年11月30日
各種商品小売業	765円	
自動車小売業	808円	

大阪府労働局労働基準部賃金課 ☎06(6949)6502

お詫びと訂正
先月号の「四條畷市行財政改革プランの取り組み状況をお知らせします」の実績収支赤字額の抑制の表の中で、平成19年度の実績値を38.5と誤記してしまいました。正しくは、36.5です。
お詫びして訂正します。

市役所からのお知らせ

年金・保険

福祉

税

上下水道

報告

環境

募集

その他

三情報

けんこう 1月のあんない

保健センター... ☎072(877)1231 四條囃保健所... ☎072(878)1021

こども 保健センター

- 4か月児健診
8日(木) 受付は午前
対象...平成20年8月16日~9月15日生まれ
- 1歳6か月児健診
15日(木) 受付は午後
対象...平成19年6月生まれ
- 離乳食講習会
14日(水) 13:00~15:30
- BCG(結核)・予防接種(集団)
13日(火) 13:00~14:00 保健センター
15:00~15:30 グリーンホール田原
対象...6か月未満(概ね3か月以上が望ましい)
副腎皮質ホルモン(ステロイド)軟膏を使用されている人は、
接種前日より肩から上腕部にかけてはぬらないでください
- ママ&パパ教室
(1回目)24日(土) 9:30~12:00 産後の生活、育児、沐浴など
(2回目)2月3日(火) 13:30~15:30 妊婦の食事、交流会(先輩ママ)など
1回目のみ電話予約
- 2歳児教室「歯っぴーす」
8日(木) 受付は午後(1歳6か月児健診後のお知らせハガキ
に記載した時間:ハガキのない人はお問い合わせください)
対象...平成18年12月~平成19年1月生まれ
内容...歯科健診、ブラッシング指導、むし歯予防の話、フッ
素塗布(希望者)
持ち物...母子手帳、使用中の子どもの歯ブラシ
- 健康・栄養相談(電話予約)
毎週金曜日 9:00~16:00

おとな 保健センター

- 肺がん検診(電話予約)
19日(月) 午前中
対象...40歳以上
費用...肺がん胸部レントゲン撮影200円
肺がん喀痰検査(ハイリスクの人にレントゲンと併せ
て実施)500円
- 乳がん(マンモ)検診(電話予約)
16日(金) 10:00~11:00 13:00~15:00
対象...40歳代 視触診、マンモグラフィ2方向撮影1,000円
50歳以上 視触診、マンモグラフィ1方向撮影700円
検診間隔...2年に1回(平成19年度にマンモグラフィ検査を
受けた人は対象外です)
- 乳がん(マンモ)検診[個別検診]
実施医療機関に直接電話で申し込み
実施医療機関 囃生会脳神経外科病院
中野本町28-1 ☎072(877)6639
対象、費用、検診間隔は上記集団健診と同様

- 子宮がん検診(頸部)[個別検診]
実施医療機関に申し込み
費用...問診、内診、細胞診400円
検診間隔...2年に1回(19年度に受けた人は対象外です)
- 大腸がん検診
対象...40歳以上(1年に1回) 費用...300円
保健センター 月~金曜日受付
実施医療機関でも受ける事ができます。
- 成人健診・骨粗しょう症セット検診(電話予約)
29日(木)13:30~15:30 保健センター 単独受診も可
対象...成人健診15歳~40歳未満(会社などで健診の機会
のある人は除く) 骨粗しょう症20歳以上
内容...問診、身体測定、理学的検査、血圧測定、検尿、血
液検査
費用...成人健診700円 骨粗しょう症700円
定員あり、1月20日(火)までに電話予約
費用免除者、検診実施医療機関は保健事業のご案内(平
成20年度保存版)に記載しています

そうだん など

- 健康・栄養相談(電話予約)
毎週金曜日 9:00~16:00 保健センター
- 肝炎検査(無料・電話予約)
13日(火)、27日(火) 受付9:30~10:00 四條囃保健所
- エイズ抗体など血液検査
13日(火)、27日(火) 受付10:30~11:30 四條囃保健所
エイズ 無料・梅毒・クラミジア 有料(結果は1週間後発行)
- こころの健康相談(電話予約)
随時 四條囃保健所 こころの病(精神疾患、アルコール
依存症、認知症など)について
- 犬の引き取り(要印鑑)
毎週火・木曜日 受付9:00~12:00 13:00~17:00 四條囃保健所
手数料1匹1,400円(大型犬は事前にご相談ください)
- 飲料水(井戸水)の検査(有料)・検便(腸内細菌・寄生虫)
毎週月~水曜日(寄生虫は月~木) 受付9:00~12:00 四條囃保健所
- 医療相談
毎週月~金曜日 受付9:00~12:00 13:00~16:00 四條囃保健所
四條囃保健所では、結核・特定疾患(難病)などの相談も行っています

骨髄ドナー登録 13日(火)、27日(火)
(電話予約) 受付9:30 四條囃保健所

1月 歯科休日診療所 【診療時間9:00~12:00】

- 1日 井上歯科(大東市氷野1) ☎072(871)0121
- 2日 中井歯科(大東市明美の里町16) ☎072(876)7890
- 3日 松本歯科(大東市諸福4) ☎072(874)8270
- 4日 川村歯科(四條囃市塚脇町5) ☎072(878)6588
- 11日 淡口歯科(大東市赤井1) ☎072(873)6124
- 12日 三瀬歯科(大東市北橋の里町24) ☎072(876)0118
- 18日 新井歯科(大東市赤井1) ☎072(870)8249
- 25日 西田歯科(四條囃市楠公1) ☎072(877)7001

献血...1月16日(金)10:00~16:30/市役所北側駐車場 【問い合わせ/社会福祉協議会 ☎072(878)1210】



やさしさとは? 厳しさとは?

先日、ある雑誌に概ね次のようなことが書かれていました。

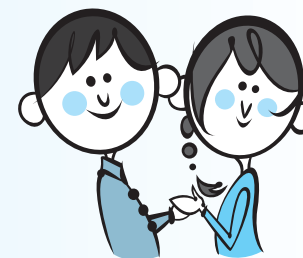
「どのような子どもに育てて欲しいか」という親への調査で、男女の子どもの親とも「やさしい子になって欲しい」がトップ。また、「どのような先生が好きですか」と尋ねる小学生への調査でも「やさしい先生」が最も多い。さらに「結婚相手にどのような人を望むか」のアンケートでは、男女とも「やさしい人」がトップになっている。こんにちの日本では、老若男女を問わず、「やさしさ」は最高の人格的価値を得るに至っている。ひと昔前では、男の子であれば親は「たくましさ」を望んだり、結婚相手であれば女性は「頼りがいのある男性」を求めたりすることが多かった。

「優しい」は辞書によれば、穏やかで好ましい、おとなしく好感が持てる、思いやりがあって親切、心が温かい、上品で美しく優美だ、などの意味で使われる。逆に推察すると、これほど今の人々が「やさしさ」を求めているのは日常での人間関係がギスギスしてきて、昔よりも穏やかでなくなってきたとか、思いやりが見られなくなったとか、品にかける行為が目立ってきたなどの社会的背景が存在するからなのか。今日の社会では、「やさしさ」は人を責めたり、人に苦痛を与えたりすることをしないというようにと消極的な意味で理解されることが少なくない。しかし、「優しい」の「優」は他の人のことを憂える人、つまり他者のことを心配してふさぎ込むような人を指す。従って、本当の「やさしさ」は人のために心配して涙を流すことのできるような積極的な意味を持っている。このような観点から、こんにちの「やさしさ」の現状をみても「やさしさ」のアンバランスを

感じる。子どもの成長には「やさしさ」とともに「厳しさ」も必要である。しかし親も教師も「やさしさ」・「厳しさ」とも必要であることを頭でわかっていても実際には「やさしさ」に必要な場面で厳しくしたり、「厳しさ」が必要な場面でやさしくしたりしてしまう。「やさしさ」と「厳しさ」の難しさを痛感する。

以上がその雑誌の記事のたまかな内容ですが、私を含め、人間は基本的には「人に厳しく自分に甘い(やさしい)生き物」といわれます。やさしさの有り方について考えてみる機会となる内容でした。貴方はどう思われますか?

ちなみに、12月10日は人権デー。昭和23年、国連総会で世界人権宣言が採択され60周年を迎えた今年の活動の重点目標は「育てよう一人一人の人権意識 思いやりの心・かけがえのない命を大切に」と定められています。命の尊さ・大切さや、自分がかげがえのない存在であると同時に他人もかけがえのない存在であることを真に実感し、「思いやりの心」と「かけがえのない命」を大切にすることが一人ひとりに求められています。貴方の家庭、職場などでは人権をどのようにとらえていますか。この機会に改めてさまざまな人権問題を見つめ直し、関心をもっていただければと思います。



執筆担当 人権政策推進課



みんなのひろば

催し

Nawate X mas Dance Festival Nawate Dance Festival実行委員会

四條畷市では初めてのダンスコンテストを開催します 小・中・高校生のダンスコンテストです 12月20日(土) 午前11時～午後4時(午前中 予選・午後決選) 市民総合センター 入場無料 問い合わせ 谷☎072(876)6068

四條畷市書道連盟創立記念 第3回四條畷市書道連盟展 市書道連盟

市内で活動している8団体、約120点の作品展です 半紙以下の作品と参加しやすく年齢不問です 老若男女の楽しい作品をご覧ください、あなたの団体も加盟いただければ幸いです 1月17日(土)・18日(日) 正午～午後5時(18日は午前10時～午後4時) 市民総合センター 問い合わせ 白川☎072(876)6485

第21回 WING CONCERT 四條畷学園高等学校吹奏楽部

1月17日(土) 午後6時～18日(日) 午後2時～ 大東市立総合文化センター 入場料 500円(当日座席指定) 演奏曲「大阪わらべうたによる狂詩曲」「歌劇トゥーランドットより」「マーチングステージ」 申込み 同高校吹奏楽部☎072(876)1321

第35回新春杯 卓球大会 市卓球連盟

1月18日(日) 午前8時45分～9時15分 受付 市民総合体育館 種目 ダブルス 団体戦(3ダブルス)一般男子・女子の部 1チーム4～6人 参加費 1チーム4,000円(会員 3,000円、半数以上が会員であること) 申込み 関☎072(878)5407かEメールnawate2006@

応募資格

市内で撮影した季節感のある写真(1か月以内のもの) 市内在住・在勤・在学の人。 応募作品は、お返しいたしません。 なお、採用・不採用についてのお問い合わせは、ご連絡ください。

表紙の写真 を募集

応募方法

撮影日・撮影場所・題名・簡単な説明文をつけてください。 〒575-8501 四條畷市中野本町1-1 四條畷市役所 秘書広報課「表紙の写真」係まで郵送または持参してください。 問い合わせ 秘書広報課

yahoo.co.jpで 種目、チーム名、メンバー、登録有無 参加費合計 代表者名、住所、電話番号 合計車両台数を記入し、1月6日(必着)までに連盟まで FAXの申し込みは必ず上記まで確認の電話をしてください 抽選 連盟に一任 問い合わせ 連盟柏原☎072(878)5407

第26回 MAI-DO! 日曜寄席

上方落語協会所属の落語家さんによる落語三題をお楽しみいただけます 1月25日(日) 午後3時～ 四條畷商店街「なんこうふれあいスペース MAI-DO!」 出演者 笑福亭鉄瓶、桂三若、笑福亭仁勇 入場料 500円(チケット前売制) 定員 40人 問い合わせ ☎072(876)7703

第8回北河内成人のつどい

障がいのある人の成人式です。バンドの演奏、大学のチアリーダー、軽食もできます 1月25日(日) 午後1時～4時 交野市立保健福祉センター(ゆうゆうセンター) 参加費 1人1000円 申込み 社会福祉法人 南海香里のさと 事務局 大久保☎072(832)8576

会員募集

ペアホップ体操サークル

リズム体操、手遊び、マット、鉄棒などで楽しく遊んでいます 毎週木曜日 3・4歳児：午前9時10分～10時30分、

★1月の天体観察日★ 申し込みは、7日前までに野外活動センター☎072(877)0778へ

とき	内容	参加料
1月24日(土) 午後7時～9時	冬の大三角	一般大人50円 中学生以下20円(雨天中止)
1月31日(土) 午後7時～9時	ぎょしゃ座の二重星めぐり	市外の方は一般大人100円、中学生以下40円

2歳児：午前10時40分～11時50分 教育文化センター 1月29日、2月5日に無料体験会を開催します 問い合わせ 津田☎072(397)3360

空手クラブ

幼児～子ども達の空手教室です 面白い先生の優しい女の先生がいてねいに指導します 第1・4土曜日 午後7時～9時 戎公園ホール、第1・2・4日曜日 午後6時～8時 グリーンホール田原 月会費 4,000円(月5回) 問い合わせ 齊木☎0743(71)0031

田原英会話サークル イングリッシュガーデン

イギリス・アメリカのネイティブの先生2人による1時間完結レッスンです 初級～中級 全6クラス 各7人定員 毎週火曜日 午前9時30分～午後4時40分 グリーンホール田原 入会金 1,000円 月会費 4,000円 問い合わせ 星山☎090(5060)0300

募集

大阪市立盲学校

視覚に障がいがある人を対象に生徒を募集します 高校の課程にあたる普通科と、あんまマッサージ指圧、鍼、灸の資格取得のための職業課程としての療科があります 連絡先 渡邊・尾方☎06(6328)7000、☎06(6328)5896

四條畷の歴史 66

「故郷」と題するこの唱歌は、大正三年(一九一四)尋常小学唱歌として採用され、各学校で歌われたのがはじめてでした。それより今日に至るまで、なつかしい唱歌として歌いつがれてきました。



飯盛山遠望(歴史民俗資料館より)

兎追いしかの山
小鮎釣りしかの川
夢は今もめぐりて
忘れがたき故郷

故郷

櫻井 敬夫

ふるさと四條畷

四條畷市民憲章の前文には「わたしたちの住む四條畷市は、多くの歴史的遺産と飯盛山系の緑にめぐまれた楠の香豊かなまちです」とあります。旧石器時代に始まり、縄文時代、弥生時代と各時代を通じて私たちの祖先の足跡をたどってまいりました。この秋の歴史民俗資料館では十二月十四日(日)まで「ひとつぶの初」と題して特別展を開催してこられました。第二京阪道路建設に伴う調査で、讃良川流域の讃良郡条里遺跡を中心として、縄文時代の終り頃の土器と共に弥生時代の前期の土器、炭化米などが出土したのです。これらの調査から近畿地方で最古の米づくりの流域であったことが明らかになったのです。

この河内瀧の東端の本市へと入ってきたことでしょうか。さらに五世紀に入り、馬がこのルートで朝鮮半島から瀬戸内海・大阪湾・当時の河内湖の東端の本市部屋北の遺跡までやって来たのです。そして五世紀の初めから六世紀には本市が古代の馬の生産地となり、当時の中央とも深い関係にあったと考えられます。生駒山・飯盛山の山裾の道は、昔は「山根の道」、平安時代以降「東高野街道」として南北の重要な道となりました。また東西の道は「清滝街道」として清滝峠を越えて田原へ大和に通ずる大切な道となりました。南北朝時代、東高野街道に於て南朝方の小楠公軍と、北朝方の高師直軍との決戦は、大東市北条から本市にかけて行われたのです。小楠公墓所の楠の木は合戦の様子を今に伝えています。

櫻井先生には平成15年7月号から今号まで四條畷の歴史を連載していただき、大変好評をいただきました。厚くお礼申し上げます。

Photo

フォトニュース

New

いきいき健康づくり
～がんばれ中高年!パート～
健康づくりの輪を広げよう



異文化理解の体験交流会



健康に関する川柳や俳句を小唄で披露

11月22日、市民総合体育館で健康づくりグループの活動報告が行われました。当日は市民から応募のあった健康に関する川柳や俳句が小唄で披露されました。最後は全員で“笑顔サンサン7拍子えびす体操”を楽しみました。

身近な外国人の文化・習慣を理解する

11月6日、四條畷中学校の総合学習の時間に、「四條畷市にほんご教室」で学ぶ外国人9人が講師として、自分たちの国の文化や習慣を紹介し、中学1年生151人と交流しました。中学生たちは、地域で身近に住む外国人の文化や習慣の違いに触れ、理解することの大切さを学びました。その後、給食も一緒に食べ楽しい時間を過ごしました。

なわて環境シンポジウム



貴重な自然を残したい

11月30日、市民総合センターで「なわての環境シンポジウム」が開催され、室池の自然に関する大阪産業大学の学生たちの調査研究発表や、ビオトープ田原里山の会、なわて環境ネットワークの環境保全団体の活動に関するパネルが展示されました。

参加した市民からは「四條畷にフクロウがいることにびっくりした」「四條畷の貴重な自然を残していきたい」との感想が寄せられました。

今年で2回目となるこのシンポジウム、来年も市民の皆さんと協働し、より良いものにしていきたいと思ひます。

防火図画展表彰式



児童・生徒の優秀作品に授与

11月19日、市民総合センターで第37回防火図画展表彰式が開催され、防火図画作品67点が表彰されました。この賞は、市内の小・中学校の児童、生徒の作品の中から優秀な作品に与えられ、昭和47年から表彰式が実施されています。

「すくすく育てネ」

かわいいお子さんを
記念に掲載してみませんか。

写真募集

対象年齢 応募時1歳以上3歳未満
応募方法 封書に住所・子どもの名前・生年月日・親の名前・連絡先と子どもに対する一言(12文字以内)を書き、子どもの写真を同封のうえ、〒575-8501 四條畷市中野本町1-1 四條畷市役所秘書広報課まで、郵送または持参してください。なお、応募された写真は、返却できませんのでご了承ください。

住所と生年月日の記載を希望される人は、募集時にお知らせください
問い合わせ 秘書広報課



元気いっぱい育てね
谷口 蒼空(そら)ちゃん
3歳



我が家の宝
阿部 竜生(りゅうき)ちゃん
2歳(南野)

