

# しじょうなわて

平成20年  
(2008)  
10月号

発行日 / 平成20年10月15日 編集・発行 / 四條畷市行政経営室秘書広報課

〒575-8501 四條畷市中野本町1番1号 ☎072(877)2121 代 Fax072(879)9701 <http://www.city.shijonawate.lg.jp/>



## スポーツ少年団本部体育祭

直線を疾走してきてカーブを曲がる

ドッド ドッド ドウ...

ひとかたまり  
一塊となった走者の足音が聞こえるようだ  
勝敗を決するのはここからだ がんばれ!

撮影：奥田歆成 撮影場所：四條畷西中学校

平成19年度 特別会計決算の報告 ...P2

平成19年度 水道事業会計決算 ...P3

平成20年度 一般会計など補正予算成立 ...P3

**中学生**のページ 歴史散歩【四條畷市田原近辺】

**田原レイマン徹底研究** ...P5

「ふるさと納税」制度の創設 ...P19

# 平成19年度特別会計決算の報告

## 国民健康保険

歳入60億938万円、歳出58億6726万円、差し引き1億4212万円の黒字となりました。平成19年度だけの収支は2708万4千円の赤字となりました。

この黒字分は平成20年度の保険料引き下げに反映されています。国民健康保険の加入状況は、年間平均で1万456世帯(対前年度比0.2%増)、1万9605人(対前年度比1.4%減)で、市全体で見ると世帯で45.5%、人口で33.6%が加入しています。

## 老人保健

歳入33億4468万3千円、歳出33億6161万6千円で、歳出は前年度に比べ1.4%増加しました。老人保

## 公共下水道事業

健の対象年齢は平成14年10月の制度改革で、70歳以上から75歳以上に引き上げられた(経過措置の受給者を除く)ため、年間平均対象者が、3621人(対前年度比4.1%減)と減少しているものの、老人一人当たりの医療費は100万2242円(対前年度比6.0%増)と、対象者数の減少を上回る伸びを示しているためです。歳入歳出差引1693万3千円の赤字は、翌年度に社会保険診療報酬支払基金、国、府、市のそれぞれの負担割合に応じて精算されます。

歳入31億1700万5千円、歳出30億6426万円で、差し引き5274万5千円の黒字となりました。そこから翌年度へ繰り越すべき財源60万円を差し引いた実質収支額は5214万5

## 平成20年度一般会計など補正予算成立

一般会計及び国民健康保険特別会計の平成20年度補正予算が、9月開会の第3回市議会定例会で可決されました。

一般会計補正予算の歳出では、小中学校における校舎耐震診断判定委託

料、校舎耐震補強工事実施設計委託料及び空調設置工事実施設計委託料、四條畷市土地開発公社からの土地購入費、大阪府貸付金の一部を繰上償還するための公債費、前年度国・府支出金の確定に伴う返還金などを増額し、前年度繰上充用金などを減額しています。また、歳入では、市税(市税延滞金含む)、地方特例交付金、地方交付税、歳出補正に關連した府支出金を増額し、基金繰入金、雑入などを減額しています。

国民健康保険特別会計の歳出では、後期高齢者支援金等、前期高齢者納付金等、療養給付費等負担金返還金、予備費を増額し、歳入では、療養給付費

平成20年度会計別9月補正予算 (単位:千円)

区分	補正後	補正前	補正額	増加率(%)
	A	B	C:A-B	C/B×100
一般会計	19,651,181	17,333,579	2,317,602	13.37
特別会計				
国民健康保険	6,290,255	6,094,384	195,871	3.21
補正のない会計	3,493,413	3,493,413	—	—
小計	29,434,849	26,921,376	2,513,473	9.34
水道事業会計	1,849,402	1,849,402	—	—
合計	31,284,251	28,770,778	2,513,473	8.74

老人保健特別会計、後期高齢者医療特別会計、公共下水道事業特別会計

一般会計補正予算の内容 (単位:千円)

歳出		歳入	
1 財政運営事務(財政調整基金への積立金)	1,582,826	1 市税(特別土地保有税)	2,531,668
2 税務情報システム管理運営事務(公的年金特別徴収システム導入委託料など)	8,202	2 地方特例交付金	32,063
3 小学校・校舎増築改修等事務(校舎耐震診断判定委託料、校舎耐震補強工事実施設計委託料、空調設置工事実施設計委託料)	17,140	3 地方交付税	66,736
4 中学校・校舎増築改修等事務(校舎耐震診断判定委託料、校舎耐震補強工事実施設計委託料、空調設置工事実施設計委託料)	23,410	4 府支出金(スクールソーシャルワーカー等活用事務委託金)	720
5 中学校・校舎増築改修等事務(住宅都市整備公団(現:UR都市機構)への田原中学校立替施行整備費繰上償還金)	82,077	5 基金繰入金(公共施設整備基金借入金、福祉基金借入金、緑化基金借入金)	-200,000
6 公債償還事務(元金・利子)(大阪府貸付金繰上償還金)	126,799	6 諸収入(市税延滞金、雑入)	-113,385
7 公有財産に係る事務(四條畷市土地開発公社からの土地購入費)	500,741	7 市債(臨時財政対策債)	-200
8 前年度繰上充用金	-35,089		
9 その他(生活福祉資金貸付基金事務、土地取得特別会計繰上償還金、消防本部運営事務(ユニットバス等設置工事)、スクールソーシャルワーカー等活用事務、国・府支出金返還金など)	11,496		
計	2,317,602	計	2,317,602

平成19年度の水道事業会計の決算は平成17年度から3期連続で黒字となりました。収入は、給水申込負担金の増などにより前年度に比べ4105万7千円の増収となったものの、根幹収入である給水収益が前年度に比べ899万6千円の減収となりました。一方、事業費用は、退職者の増による退職給与費の増などにより前年度に比べ3836万4千円の増額となった結果、平成19年度は1468万3千円の純利益を計上したことにより、繰越利益剰余金は8289万円となりました。業務量では、平成19年度末の給水人口は5万7557人で前年度末に比べ28人増加しました。年間総給水量は、約639万立方メートルで前年度に比べ約1万立方メートル増加しましたが、有収水量は約614万立方メートルで約2万立方メートルの減少となりました。建設改良工事では、送配水管の耐震化を図るとともに安全で良質な水道水を安定的に供給するため、各施設の更生工事などを施工しました。

損益計算書(平成19年4月1日~平成20年3月31日)

科目	金額(単位:千円)
営業収益	1,199,505
営業費用	1,180,660
営業利益	18,845
営業外収益	95,428
営業外費用	99,590
営業外損失	4,162
経常利益	14,683
当年度純利益	14,683
前年度繰越利益剰余金	68,207
当年度末処分利益剰余金	82,890

平成19年度剰余金処分計算書

科目	金額(単位:千円)
当年度末処分利益剰余金	82,890
利益剰余金処分額	0
翌年度繰越利益剰余金	82,890

貸借対照表(平成20年3月31日)

借方(単位:千円)		貸方(単位:千円)	
〔資産の部〕		〔負債の部〕	
固定資産	8,125,199	固定負債	84,514
流動資産	1,221,946	流動負債	343,724
		〔資本の部〕	
		資本金	3,396,239
		剰余金	5,522,668
資産合計	9,347,145	負債資本合計	9,347,145

## 平成19年度水道事業会計決算

特別会計決算

区分	歳入	歳出	歳入歳出差引額	翌年度へ繰り越すべき財源	実質収支
国民健康保険特別会計	60億938万円	58億6726万円	1億4212万円	—	1億4212万円
老人保健特別会計	33億4468万3千円	33億6161万6千円	-1693万3千円	—	-1693万3千円
公共下水道事業特別会計	31億1700万5千円	30億6426万円	5274万5千円	60万円	5214万5千円

# 【四條畷市 田原近辺】 歴史散歩

## 田原レイマン 徹底研究

### 田原礼幡(レイマン)ってどんな人?

天文18年(西暦1549年)フランシスコザビエルによって、日本にキリスト教が伝来しました。飯盛山城を中心とした地域にはいち早く布教され、キリスト教が繁栄しました。

飯盛山城主、三好長慶の保護のもとにその配下の「砂岡山、田原」地区の主だった武士も、彼に倣(なら)ってキリシタンになりました。

1番最後の田原城主が礼幡(レイマン)です。彼が亡くなったのは天正9年(西暦1581年)で当時はキリスト教全盛期でした。彼は一族の菩提寺である千光寺に手厚く葬られました。しかし、墓碑はいつの間にか土堀の隅に移動されてしまいました。これはキリスト教禁止令が出されたことに伴って、人目をはばかったと予測されていますが、その理由は下の墓碑を見ていただくとわかります。

レイマン墓碑の写真(発掘時のもの)



十字架がはっきりと見えます

キリシタンの資料は、キリスト教弾圧政策によって破壊し尽くされ、現存しているものは多くありません。キリシタンの墓碑が発掘されることはとてもまれなことなのです。このことから、この田原レイマンの墓碑は日本のキリシタン史上、貴重な資料であるといえます。

現在、この墓碑は歴史民俗資料館に展示されています。

### レイマン墓碑発掘

この貴重な墓碑が発掘されたのは、今から約6年前の平成14年2月、千光寺跡においてです。

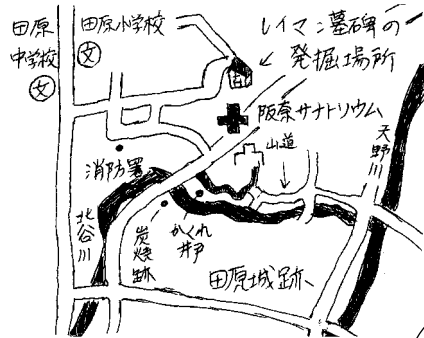
当時は千光寺跡のある部分は現在の阪奈サナトリウム(田原台4-8-6)の一部になっていました。その駐車場建設に伴って発掘調査をしていた際に地中から発見されたのです。

僕たちが見たレイマンの墓碑は、全体の最大長さが43.4cm、最大幅は約26cm。ほぼノートパソコン程度の大きさです。最大の厚さは13cm、重さも25kg足らずです。

城主であった人物の墓碑としては、僕たちが予想していたより、はるかに小さいものでした。僕たちはこの墓碑から420年以上もの長い歴史を感じることができました。

また、僕たち田原中学生が普段使っている通学路近くから見つけたことで、レイマンという人物とこの田原地区の歴史に興味が出てきて以下の様にゆかりの場所を訪ねてみました。

### 田原レイマンの足跡を訪ねて



普段、何気なく見ている風景が、また新しいものに見えてきました。緑が豊かである上に、歴史のあるこの田原地区に住んでいることが大変うれしく思いました。



僕たち、田原中学の編集員は7月下旬に歴史民俗資料館へ行き、上記の事柄について調べてきました。資料館にはこの田原レイマン以外にも、古い木棺や人骨、土器、道具など、いろいろな興味深い資料が展示されていました。でも、僕たちはその中から彼を選びました。なぜなら田原に住んでいる僕たちにとって、一番身近で起こった事柄であり、大阪府の指定有形文化財にも指定されていることにとっても感動したからです。どうか皆さんも是非、歴史民俗資料館に足を運んでみてください。新しい発見があるかもしれません。

### 編集後記 今月号の編集員



勝屋 享介 君

今回の経験で広報を作る手順や大変さを学べました。この記事が皆さんの役に立てばいいなと思います。



中植 拓海 君

この広報作りを通して田原の歴史のことや記事を作る大変さなどがわかりました。

## 国際交流関係の 語学サポーターとして活躍中



なわとく  
に聴く...19  
田中 律子 さん

一見は、とても華やかで明るい印象を受けたが、話を聞いていくうちにさらに気さくで親しみやすい人柄がにじみ出てきた。田中さんは、本市の語学サポーターとして、田原中学校姉妹提携校の生徒のホームステイ時や、大阪電気通信大学の交換留学生の来日と帰国時のパーティーで通訳として活躍していただいている。

海外からのお客様の案内をするには通訳案内士という国家資格が必要で、それがなければ仕事としての案内はできない。試験に合格するには英語はもちろん、歴史や地理などの幅広い知識が必要で、非常に難しい。田中さんは英語をどこまで勉強されたのですか。

「子育てがひと段落したあるとき、『主婦たちの英語奮闘記』という本を読んで感銘を受けたんです。それでその本に触発されて、自分もやってみようと思いい、主婦が集まって行っている英語の勉強会に参加したり、大阪府で行っている国際交流のボランティアに参加したりして学習しました。主人の仕事の関係で外国に行ったのもよかったですね」



語ができるということだけではなく、通訳をする時に日本の文化や歴史、政治や経済にいたるまでの背景の説明を行い、外国の人に日本のことをよりよく理解してもらうという「民間外交官」としての役割を担われているところである。

田原中学校のホームステイ時は、春のセンバツ高校野球の観戦と大阪城の見学に通訳として同行していただき、野球を知らないウエールズの子どもたちに野球のルールの説明から高校球児の奮闘ぶりについてまで説明を行い、その感動や日本の文化を堪能してもらい、まさに四條畷の外交官として国際交流の推進をお手伝いしていただいています。

趣味についてお伺いすると、昔から仏像を見てお寺を回るのが好きだという。なるほど、その知識が田中さんのたくさんの活動に生かされている。

## 図書館 だより

### 催し (入場無料。申し込みは必要ありません)

### 【四條畷図書館】 ☎072(878)3743

てくてくおはなしかい...10月18日(土)、11月15日(土)  
午後2時30分~3時  
おはなしかい...11月1日(土) 午後2時30分~3時  
おはなしとんとん...11月8日(土) 午後2時30分~3時30分

### 【田原図書館】 ☎0743(78)8844

絵本の時間...10月15日(水)、11月5日(水)、19日(水)  
午後3時30分~4時  
おはなし会...10月22日(水)、11月12日(水)  
午後3時30分~4時  
おはなしたまてばこ...10月25日(土)、11月8日(土)、  
22日(土) 午後3時~3時30分

### 【デジ図書の貸し出しを始めます】

障がい者の方にデジ図書と再生のための機器を貸し出します。詳細については図書館にお問い合わせください。

### 休館日のお知らせ

10/15~11/30  
10月/20日(月)、27日(月)、  
31日(金) 11月/3日(祝)、  
10日(月)、17日(月)、24日(月)、  
28日(金)

四條畷図書館のみ  
木曜日は午後7時まで開館しています。  
11月4日(火)、23日(祝)は臨時閉館します。

### 新しい本



「美女という災難」



「昭和に学ぶエコ生活」

日本エッセイストクラブ 文藝春秋 市橋 芳樹 河出書房新社

- |                     |          |
|---------------------|----------|
| 「史記 武帝紀1」           | 北方 謙三    |
| 「いかだ満月」             | 山本 一乃    |
| 「犯意」                | 乃南 アサ    |
| 「古典の細道」             | 白洲 正子    |
| 「生きるとは、自分の物語をつくること」 | 小川 洋子    |
| 「運命の日」上・下           | デニス・ルヘイン |
| 「アフリカ・レポート」         | 松本 仁一    |
| 「知識ゼロからのグライ・ラマ入門」   | 長田 幸康    |

## 市民総合センター

〒575-0052 中野三丁目5-25  
☎072(879)2121

休館日 毎月末日  
(月末日が土・日・祝日の場合は直前の金曜日)

### 市民文化祭2008 平成20年度四條畷市体育・文化奨励賞顕彰式

市民の皆さんが主役の文化祭です。また、体育や文化活動において特に功績が顕著な市民(団体)に授与する四條畷市体育・文化奨励賞の顕彰式も同時に開催します。

とき 11月1日(土)、2日(日)  
参加費 無料(模擬店・バザーは有料)  
1日 ... 舞台発表・作品展 午前10時～午後5時、模擬店・バザー 午前10時～午後4時  
2日 ... 体育・文化奨励賞顕彰式 午前10時～11時、舞台発表 午前11時～午後4時、作品展・模擬店・バザー 午前10時～午後4時



☎社会教育課 ☎072(877)2121 代

### 第4回なわてふれあい商工まつり (新鮮なわて大発見)

とき 11月16日(日) 午前10時～午後3時

内容 1日商店街コーナー、フリーマーケット、府内各商工会によるミニ物産展、新鮮朝採り市場、就職・職業等相談コーナー、なんでもライブステージ、消防車などの野外展示コーナー、大抽選会など

駐車場はありませんので、自転車・徒歩でご来場ください。

☎市商工会 ☎072(879)1656

### なわて就職なんでも相談会

就職についての悩みや不安をお持ちの人の相談を行います。

とき 11月16日(日)  
午前10時～午後3時

費用 無料

内容 就職相談コーナー、就職じっくり相談コーナー、ニートサポート相談コーナー、障がい者雇用相談コーナー、職業適性診断コーナー、求人情報コーナー(斡旋は行いません)

申し込みは必要ありません。

☎産業労働観光課 ☎072(877)2121 代

### 第11回四條畷市 コーラスフェスティバル

市内のコーラスグループが美しく楽しい歌声を披露します。

とき 11月23日(日)  
午後1時30分開演(1時開場)

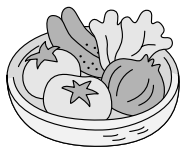
入場料 無料

出演団体 四條畷市コスモス会、グリーンエコー、シルバーコーラス銀の鈴、ひまわりコーラス、四條畷田原かんがるーKIDS、四條畷田原コールかんがるー、四條畷コースクワイヤ「アインザッツ」、四條畷ピンクーズ

☎社会教育課 ☎072(877)2121 代

### 第28回農業まつり

農産物即売会をはじめ、友好都市紀北町の特産物即売コーナーやお楽しみ抽選会などを開催します。



とき 11月30日(日)  
午前10時～

☎産業労働観光課 ☎072(877)2121 代

### ヘルシークッキング

食物の安全や健康に関するお話と調理実習を行います。

とき 12月5日(金)  
午前10時～午後2時

定員 先着24人

受講料 800円(材料費)

内容 鶏肉とサトイモの香り煮込み、小松菜と干しえびの炒め物、しゃげのかず汁、りんごのシュガーソテー

講師 神尾茂枝さん  
(四條畷栄養指導研究会)

持ち物 エプロン、ふきん、筆記用具  
☎10月20日から受講料を添えて市立公民館 ☎072(879)3939

### 2008「なわて大好き！」 環境フォーラム

とき 12月6日(土)  
午後1時開演(12時30分開場)

定員 先着700人

参加費 無料

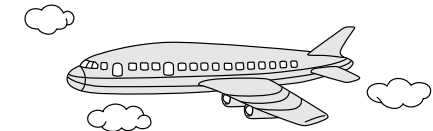
【オープニング】

- ・小・中学生による「環境モダンダンス」
- ・大阪産業大学学生による「自然環境研究発表」

【講演】

「そらいく」～空から見た地球の環境～

講師 日本航空(JAL)航空機機長  
内容 高度1万メートルから見た地球環境の変化や航空機の仕事など、普段見ることや聞くことができない写真やビデオを使っての講演。子どもから大人まで楽しめます。



【その他】講演終了後、展示ホール・ホワイエ(市民ホール入口)では、模型飛行機、空から見た地球パネル展示、エコおもちゃづくり、JAL制服体験コーナー、身近なエコパネル展示など

☎11月20日までに市立公民館窓口  
郵送可

往復ハガキに住所・名前・電話番号、申込人数(大人 人、学生 高・中・小学生など 人)を記入し、市立公民館まで。

〒575-0052 中野三丁目5-25

☎市立公民館 ☎072(879)3939

### 野外活動センター

〒575-0011 逢坂408-1  
☎072(877)0778  
http://www.nawate-yakatu.jp/

休所日 毎月末日  
(月末日が土・日・祝日の場合は直前の金曜日)

### 2008ファミリークラフト

山に親しみながら、クラフト作り、芋掘りを家族で楽しみませんか。昼食は秋のカレーを用意します。

とき 11月8日(土) 雨天中止  
午前10時～午後4時

対象 家族  
定員 先着20家族

参加費 市内在住 1人 800円  
市外在住 1人 1,000円

☎10月15日から11月1日までに野外活動センター

### 市民総合体育館

〒575-0053 大字中野550-1  
☎072(862)0111

休館日 毎月末日  
(月末日が土・日・祝日の場合は直前の金曜日)

### トレーニングマシン講習会

とき 11月12日(水) 午後5時～7時  
13日(木) 午後7時～9時

対象 16歳以上

定員 各25人

受講料 500円

持ち物 上靴

☎はがきに1人1日分の希望日、郵便番号、住所、名前、生年月日、電話番号を記入し、11月4日(消印有効)までに市民総合体育館へ郵送

トレーニングジムを利用できない日時

11月12日(水) 午後5時～7時  
13日(木) 午後7時～9時

### 健康ヨガ&ストレッチ教室

とき 12月3日(水)から毎週水曜日  
全10回  
午前9時45分～10時45分

対象 16歳以上

定員 40人

受講料 6,000円

持ち物 上靴、タオル

☎11月12日から市民総合体育館窓口

### リズム体操教室 (チャームアップダンス)

とき 12月3日(水)から全10回  
午前11時～正午

対象 16歳以上

定員 40人

受講料 3,500円

持ち物 上靴、タオル

☎11月12日から市民総合体育館窓口



### のびのびストレッチダンス 無料体験教室

とき 12月4日(木)  
午前10時30分～11時30分

対象 16歳以上

定員 40人

持ち物 上靴、タオル

☎11月6日から市民総合体育館窓口

### キッズダンス無料体験教室

とき 11月29日(土) 午前10時～

対象 3～12歳

定員 40人

持ち物 上靴、タオル

☎10月25日から市民総合体育館窓口

### キッズダンス教室

とき 12月6日(土)から全10回

班	時間	対象
1	午前10時～10時55分	3～7歳
2	午前11時～11時55分	8～12歳

定員 各25人

受講料 9,000円(分割払い可)

新規は別途登録料1,000円必要

持ち物 上靴、タオル

☎11月15日から市民総合体育館窓口

### 市民健康体操無料体験教室

誰にでもできる体操です。楽しい汗を流しませんか。

とき 12月12日(金) 午後7時～

対象 16歳以上

定員 40人

持ち物 上靴、タオル

☎11月14日から市民総合体育館窓口

### 歴史民俗資料館

〒575-0024 塚脇町3-7  
☎072(878)4558  
http://www.city.shijonawate.lg.jp/shijonawate/ta/rekimin/

休館日 毎週月曜日(祝日の場合は翌日)

### 土偶づくり 粘土でお母さんをつくろう

雁生遺跡で採取した粘土を使って土偶をつくります。

とき 11月3日(祝)  
午前9時～11時

定員 先着100人

参加費 無料  
持ち物 タオル



☎四條畷市歴史民俗資料館

### 四條畷の縄文～弥生遺跡をめぐる

特別展「ひとつぶの糲」で展示中の市内遺跡をめぐるります。

とき 11月8日(土)  
午前9時～正午 小雨決行  
歴史民俗資料館に集合

参加費 無料

☎四條畷市歴史民俗資料館

### 福祉コミュニティセンター

〒575-0054 中野新町11-31  
☎072(878)7500  
http://fukusikominity.net/

休館日 月曜・第3日曜・祝日

### おはなし広場

小さなお子さんを対象にした人形劇です。

とき 11月8日(土)  
午後2時30分～3時10分

参加費 無料

出演 人形劇団「おむすび」



☎福祉コミュニティセンター

### なわてファミリー・サポート・センターおさそい交流会

とき 11月11日(火)  
午前10時30分～正午

対象 ファミリー・サポート・センター会員及び興味や関心のある市民

定員 20人

参加費 無料

内容 ファミリー・サポート・センターの紹介及び交流会

☎10月27日から11月8日までに  
なわてファミリー・サポート・センター ☎072(877)5130

## 市民活動センター (旧北出小学校)

〒575-0043 北出町3-1  
☎072(862)0651  
休館日 毎月末日  
(月末日が土・日・祝日の場合は直前の金曜日)

### 人形劇

楽しい人形劇です。ぜひご来場ください。

とき 10月25日(土)  
午後2時30分～3時15分

参加費 無料  
出演 人形劇団 ぱくぱく  
内容 「ごきぶりだ ホイ！」他  
申し込みは必要ありません。  
☎四條畷図書館 ☎072(878)3743

### ワードを使った楽しい年賀状作成

ワードを使った年賀状作成でパソコンの多様な機能を習得します。

とき 11月6日(木)～7日(金)  
11月13日(木)～14日(金)

午前9時30分～午後0時30分  
対象 市内在住・在勤・在学の人  
定員 各10人(応募多数の場合は抽選)  
受講料 1,500円(テキスト代含む)  
持ち物 筆記用具  
保育はありません。

機械に不慣れなどの理由で受講に不安のある人は申し込み時にお知らせください。

☎10月29日(必着)までに往復はがきで申し込みください

(往信用のおもて) (往信用のうら)

〒575-8501 四條畷市教育委員会 年賀状講習会係	四條畷市中野本町1番1号
・①か②どちらか	
・住所	
・名前	
・年齢	
・電話番号	

☎社会教育課 ☎072(877)2121 代

### 絵本のひろば

絵本の読み聞かせ、バイオリンの演奏、簡単な工作、手遊びを楽しみませんか。

とき 11月7日(金)  
午前10時30分～11時30分

対象 2歳以上の子どもと保護者  
定員 先着15組  
参加費 無料

☎10月17日午前10時から四條畷図書館 ☎072(878)3743

### リサイクルフェアin北出

図書館で扱わなくなった図書を無料で持ち帰りませんか。

とき 11月16日(日)  
午後1時～4時

申し込みは必要ありません。  
☎四條畷図書館 ☎072(878)3743

## 老人福祉センター「楠風荘」

〒575-0003 岡山東五丁目1-1  
☎072(879)1800

休館日 毎週月曜日(祝日の場合は翌日)

### 健康教育

とき 11月27日(木)  
午後2時～3時

対象 60歳以上の市民  
受講料 無料

内容 ビデオと講演  
「腰痛・関節痛の原因」

講師 内山正三 先生

☎老人福祉センター「楠風荘」

## 教育文化センター

〒575-0021 南野五丁目2-16  
☎072(878)0020

休館日 毎月末日  
(月末日が土・日・祝日の場合は直前の金曜日)

### 第16回教育文化センター利用サークル合同サークル展開催

教育文化センターを利用しているサークルが、日ごろの成果を展示、舞台発表します。

とき 11月16日(日)  
午前10時～午後4時

## 精神障害者家族教室

病気についての知識や関わり方を学んでみませんか?

回	とき	内容・講師
1	11月11日(火) 午前10時～正午	「病気(統合失調症)の理解」 田辺亜蘭さん(関西医科大学附属滝井病院 精神神経科医師)
2	11月18日(火) 午前10時～正午	「家族の役割～本人と心を通わず接し方～」 村上貴栄さん(関西医科大学附属滝井病院 精神医療総合センターデイケア部門 精神保健福祉士)
3	11月26日(水) 午前10時～正午	「福祉サービスと社会資源」 四條畷市、大東市、交野市の福祉担当者

ところ 四條畷保健所

対象 統合失調症の人の家族

参加費 無料

☎11月5日までに四條畷保健所 ☎072(878)1021

参加費 無料

内容 作品展示(切り絵、木彫、手芸ほか)午前10時～午後4時  
舞台発表(舞踊、コーラス、詩吟ほか)午後0時30分～3時30分

☎社会教育課 ☎072(877)2121 代

## その他

### おおさか「山の日」ハイク

植樹などを行い、生駒山系をハイキングしませんか。

とき 11月8日(土)  
午前8時30分～午後4時  
(受付 8時30分まで)

前日午後7時前のNHKテレビの気象情報で、大阪の当日午前の降水確率が60%以上の場合は11月15日(土)に延期

コース 枚岡神社(集合)～なるかわ園地(サクラを植栽)～ぬかた園地～くさか園地～むろいけ園地～四條畷神社(解散)約15km

対象 小学生以上(小学生は保護者同伴)  
定員 200人

参加費 100円(保険料など)  
持ち物 昼食、飲料、雨具など

歩きやすい服装、靴でお越しください

☎電話で産業労働観光課 ☎072(877)2121 代

### 暇歩こう会

家族や友だちと飯盛山に登りませんか。  
とき 11月9日(日) 雨天中止

午前9時～10時30分 山頂受付

コース 四條畷神社～飯盛山頂  
参加費 無料

☎社会教育課 ☎072(877)2121 代

### 飯盛山登山道クリーンハイキング

ハイキングを楽しみながらごみ拾いをしませんか。

とき 11月15日(土)  
午前9時に四條畷東小学校校庭集合

対象 市民

定員 400人

参加費 無料

持ち物 水筒など

軽装、運動靴でお越しください

☎電話で建設課 ☎072(877)2121 代

### 室池・ウォーキング

#### 自然とみどりと水を満喫しよう!

なわてロードガイド「ゆずりは」のガイドで室池・ウォーキングを楽しみませんか。

とき 11月22日(土)  
午前10時にJR学研都市線「四条畷駅」西口集合

小雨決行・荒天中止

コース JR四条畷駅～小楠公墓所～四條畷神社～御机神社～権現の滝～室池～湿生花園～森の工作館～蟹ヶ坂～龍尾寺～四條畷神社～JR四条畷駅 約8.6km

定員 先着50人

参加費 無料

持ち物 弁当、水筒、雨具など

歩きやすい服装、靴でお越しください

☎電話で産業労働観光課 ☎072(877)2121 代

定員 先着50人

参加費 無料

持ち物 弁当、水筒、雨具など

歩きやすい服装、靴でお越しください

☎電話で産業労働観光課 ☎072(877)2121 代

### 友好都市紀北町からのお知らせ 第9回みえ熊野学フォーラム

～世界遺産熊野古道 伊勢から熊野へ～

東紀州観光まちづくり公社(紀北町、尾鷲市など5市町で構成)では、三重県東紀州地域の歴史、文化、自然、民俗などの地域学(熊野学)を調査・研究し、地域遺産の再発見と調査研究成果の広報普及活動に取り組みられています。

今回、活動の一環として次のとおり大阪でフォーラムが開催されます。

とき 11月24日(休)  
午後1時～(0時30分開場)

ところ OMMビル(大阪マーチャングाइズ・マートビル)

定員 先着300人

参加費 無料

内容 地域伝統芸能披露、基調講演、パネルディスカッション

講師 講演:山折哲雄(宗教学者)、

パネルディスカッション:  
小倉 肇(紀北町教育長)ほか

持ち物 筆記用具  
☎電話で東紀州観光まちづくり公社 ☎0597(23)3784

### 紀北おもしろ見聞録ツアー ～友好都市紀北町で東紀州の冬体験～

海産物・特産品の販売でにぎわう「年末港市」や自然と歴史が織りなす名所旧跡など紀北町の観光スポットを訪れます。

世界遺産の熊野古道は語り部の案内で体験ウォーク、民宿では冬の味覚をお楽しみください。紀北町で町民との交流の輪を広げましょう。

とき 12月20日(土)～21日(日)

ところ 紀北町(三重県)  
定員 先着40人

参加費 12,000円



☎11月4日午前9時から電話で自治振興課 ☎072(877)2121 代

## なわてファミリー・サポート・センター

平成20年度第3回援助会員養成講習会

子どもの預かりや送迎など、子育てを応援する援助会員になるための講習会です。

開催日	時間	講座名	講師
12月9日(火)	午前10時～10時30分	オリエンテーション	アドバイザー
	午前10時30分～正午	子どもの生活と遊び	保育士
	午後1時～3時	援助者としての心構え	神戸子どもシンポジウム 林 由美子さん
12月12日(金)	午前9時30分～午後0時30分	普通救命講習	消防署救急救助係
	午後1時30分～3時	子どもの病気と応急処置	看護師
12月17日(水)	午前10時～11時30分	保育実習(1歳半～3歳)	保育士
	午前11時30分～正午	援助活動の実際	援助会員

ところ 子育て総合支援センター

対象 20歳以上で援助会員になりたい人

定員 20人

一時保育あります。先着3人(11月17日午前9時から受付)

☎11月17日から29日までになわてファミリー・サポート・センター ☎072(877)6130

北谷公園は田原台八丁目にあり、平成8年11月24日に近隣公園として開設されました。敷地面積は2万4197㎡で、高木ではくすのき、イロハモミジなどが約700本、低木ではツツジ、ユキヤナギなどが約8100本植えられています。

9月上旬に訪ねると、木々はまだ濃い緑に覆われていたが、秋も深まると公園全体が紅葉に染まり、木陰で弁当を広げる家族連れの姿や犬の散歩をしながら美しい景色を楽しむ市民の姿があちこちに見受けられます。

### 市民憩いの広場 北谷公園



中になんともいえない雰囲気をかもし出しています。また、せせらぎや公園内の装飾として利用されている大小さまざまな石は、田原台の開発を行った際に掘り出された石が有効利用されています。北谷公園の近くには田原城址や千光寺跡広場などの歴史的な史跡の移築場所もあり、これからの季節、北谷公園を起点にまちを散策すると栗の木や柿の木など、今では珍しくなった美しい里山の風景を楽しむことができます。

さわやかな秋晴れの日に、公園の散策を楽しみ、田原城址から見渡せる黄金色に染まった田園風景を眺めてみるのもよいかも知れません。

【所在地】田原台八丁目  
コミュニティバス 田原台八丁目下車すぐ



秋の紅葉風景  
(モミジなどが美しく色づきます)



せせらぎ水路



秘書広報課

## 市役所からの お知らせ

四條畷市役所 〒575-8501 四條畷市中野本町1番1号  
業務取扱時間/平日8時45分～17時15分

### 電話案内

- 市役所 …………… 072(877)2121 代
- 田原支所 …………… 0743(78)0175
- グリーンホール田原 …………… 0743(78)5670
- 上下水道局 …………… 072(876)6221
- 消防本部 …………… 072(876)2900
- 市民総合センター …………… 072(879)2121
- 公民館 …………… 072(879)3939
- 四條畷図書館 …………… 072(878)3743
- 田原図書館 …………… 0743(78)8844
- 歴史民俗資料館 …………… 072(878)4558
- 教育文化センター …………… 072(878)0020
- 野外活動センター …………… 072(877)0778
- 市民総合体育館 …………… 072(862)0111
- 保健センター(休日診療) …………… 072(877)1231
- 北河内夜間救急センター …………… 072(821)3003
- 老人福祉センター「楠風荘」 …………… 072(879)1800
- シルバー人材センター …………… 072(879)7788
- 福祉コミュニティセンター …………… 072(878)7500
- 社会福祉協議会 …………… 072(878)1210
- 四條畷保健所 …………… 072(878)1021
- 四條畷警察署 …………… 072(875)1234
- 市民活動センター …………… 072(862)0651
- 子育て総合支援センター …………… 072(877)5455

### 年金・保険

11月から国民健康保険の被保険者証が変わります

国民健康保険被保険者証の更新を行います。新しい被保険者証は10月中旬に配達記録郵便で送付しますので、届きましたら今までの被保険者証は返却してください。

なお、新しい被保険者証はクリーム色、退職被保険者証は桜色です。今回から被保険者証の表面に複写無効のすかしを施しています。

国民健康保険課

10月31日は国民健康保険料と長寿(後期高齢者)医療保険料の納付期限です

国民健康保険料の第5期分と長寿(後期高齢者)医療保険料の第4期分(普通徴収)の納付期限は10月31日です。口座振替をご利用の人も10月31日が引き落とし日です。必ず期限内に納めましょう。

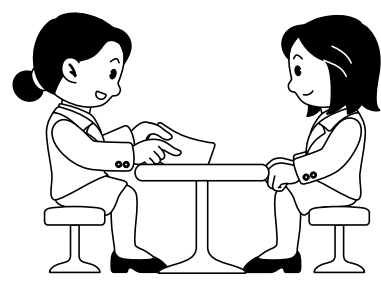
国民健康保険課

国民健康保険料と長寿(後期高齢者)医療保険料の休日納付相談

保険料の納付で困っている人や平日に来庁できない人の

納付相談を行います。また、長寿(後期高齢者)医療保険料についての納付相談も行っています。

とき 11月9日(日) 午前9時～午後5時  
ところ 保険年金課  
国民健康保険課



### 防災コーナー 29

#### 自主防災組織が誕生

緑風台地区に自主防災組織が誕生しました。組織を「緑風台地区自主防災会」と名づけ活動を開始し、市から自主防災組織設置助成として、8月23日に防災資機材の給付が行われました。



緑風台地区自主防災会

#### 自主防災組織の設立について

地域住民の人が「自分たちのまちは自分たちで守る」ために立ち上げた組織が「自主防災組織」です。現在、市には20地区で21組織の自主防災組織が立ち上がっています(市内組織率62.5%)。今後の災害防止のためにぜひ、自主防災組織の設立にご協力をお願いします。

問い合わせ 交通防災課

### ((( 市民相談 ))) 10/16～11/20

相談は無料です

相談名称	日時	場所・問い合わせ
法律相談(定員8人)	火曜日/13:00～16:00 6日前(水曜日)の9:00から電話予約	【受付】自治振興課 ☎072(877)2121 代
登記相談	11月19日(水)/13:00～15:00 事前予約	
行政相談	11月6日(木)、11月20日(木)/13:00～15:00	
人権擁護相談	10月16日(木)、11月6日(木)/13:00～15:00	【受付】人権政策推進課 ☎072(877)2121 代
人権なんでも相談	月～金曜日(祝日を除く)/10:00～16:00	
女性相談	10月23日(木)、11月13日(木)/14:00～16:30 事前予約	
就労支援相談	火・木曜日(祝日を除く)/10:00～16:00 事前予約	【受付】産業労働観光課 ☎072(877)2121 代
消費生活相談	月・水・金曜日(祝日を除く)/13:00～16:00	
進路選択支援相談	木曜日(祝日を除く)/10:00～16:00 事前予約	福祉コミュニティセンター 【受付】教育相談室 ☎072(878)7710 代
教育相談	月～金曜日/9:30～16:30	
介護保険苦情相談	11月19日(水)/14:00～16:00 事前予約	【受付】くすのき広域連合四條畷支所(市役所内) ☎072(863)6600
心配ごと相談	10月16日(木)/13:00～15:00	市役所東別館 【受付】生活福祉課 ☎072(877)2121 代
子育て相談	月～金曜日/10:00～16:00	子育て総合支援センター ☎072(877)1510
園芸相談	10月20日(月)/10:00～15:00	市役所東玄関前みどり花の会事務局

公的年金制度について

国民年金は、受給権を満たすすべての人に、生涯にわたる基礎年金を支給する制度です。また、病気や事故で障がい者になったときや、生計維持者が死亡したときの不測の事故にも備えます。

かつては家族単位で親や祖父母を扶養していましたが、公的年金制度とはそれに代わり、社会全体の現役世代が納める保険料で高齢者世代の生活を支える、世代間扶助「世代と世代の支え合い」の仕組みのもとに成り立っています。

**老齢基礎年金** 国民年金保険料を納めた期間(保険料免除期間などを含む)が原則、25年以上ある人が65歳になったときに支給されます。

**年金額** 79万2100円

ただし、保険料の納め忘れや免除を受けた期間がある場合、または65歳になる前に受けた場合はこれより少なくなります。

**障害基礎年金** 国民年金加入中の人が国民年金法で定める1級・2級の障がいになったときに支給されます。ただし、初めて医師の診察を受けた日

以前に加入期間の3分の2以上、または直近1年間に保険料を納めているか免除を受けていることが必要です。

20歳前から障がいのある人は20歳になったときから支給されます。

**年金額** 1級 99万1000円、2級 79万2100円

**加算額** 子どもが18歳に到達した最初の年度末まで(1級・2級の障がいがある子どもは20歳まで)支給。2人目までは1人につき22万7900円、3人目からは1人につき7万5900円が加算。

**遺族基礎年金** 国民年金加入中の人が死亡したとき、その人によって生計を維持していた子どものある妻または子どもに、子どもが18歳に到達した年度末まで(1級・2級の障がいのある子は20歳になるまで)支給されます。ただし、亡くなった人が死亡日前に加入期間の3分の2以上、または直近1年間に保険料を納めているか免除を受けていることが必要です。

**年金額** 79万2100円  
**加算額** 障害年金の場合と同じ  
納めた保険料は、社会保険

上下水道

給水装置指定工事店新規分 (9月1日現在)

(有)大輝設備工業(寝屋川市太秦緑が丘27番21号) ☎072(823)4451

排水設備指定工事店新規分 (8月15日現在)

原田設備工業(株)(大阪市鶴見区浜5丁目5番21号)



☎06(6913)2125  
1 給水システム(堺市堺区石津町4丁3番29号) ☎072(244)4700 (株)  
溝川組(富田林中野町3丁目6番43号) ☎072(23)2872

第35回 市長とのふれあい対話



市民の皆さまと共によりよいまちづくりを! 市政について話し合ってみませんか。

とき 11月15日(土)午前11時~(1人30分以内)  
ところ 市長室  
申込み 住所・名前・電話番号・ご意見の要旨を記入し、11月7日までに〒575-8501 四條畷市中野本町1番1号 四條畷市役所秘書広報課へ(電話・FAX・メール)はがきで申し込みください。後日、時間などを連絡します。  
メールアドレス kouchou@city.shijonawate.lg.jp  
FAX072(879)9701  
問い合わせ 秘書広報課

料控除の対象になります。なお、障害年金や遺族年金などには税金はかかりません。

福祉

11月から障がい者医療証が更新されます

障がい者医療証の有効期限が10月31日で終了します。10月中旬頃に更新申請書を郵送しますのでご注意ください。

また、1か月あたりの一部自己負担額が2500円を超える人は、後日償還できますので、印鑑、健康保険証、本人名義の金融機関の通帳(郵便局は除く)を持参してください。

障がい福祉課  
ご存知ですか?  
児童手当

児童手当は、小学校修了前(12歳到達後最初の年度末まで)の児童を養育している人



報告

四條畷市サポート寄附(ふるさと納税) (敬称略)

図書館へ  
リサイクル夢から43万円  
寄付 (敬称略)

四條畷市福祉基金へ  
ゴルフクラブ四条畷から第2回四條畷市民チャリティゴルフ大会で集まった募金10万円

第26回環境美化・リサイクル社会推進ポスターコンクール入賞者 (敬称略)

優秀賞 篠原邑里(四條畷東小学校4年)  
優良賞 細字彩花(岡部小学校3年) 樋口海璃(岡部小学校3年) 樋上由佳(くすのき小学校5年) 馬木優衣(くすのき小学校5年) 坂中哉仁(忍ヶ丘小学校4年)  
入選作品は11月8日(土)・9日(日)に万博記念公園(自然文化園内お祭り広場)で開催される「エコフェスタ in Expo park」のイベントで展示します。

に支給されます。ただし、前年の所得が一定額以上の場合には支給されません。

3歳未満の児童	10,000円(月額)
3歳以上の児童	第1子 5,000円(月額)
	第2子 5,000円(月額)
	第3子以降 10,000円(月額)

なお、10月15日(水)は児童手当の定例支給日です。支給月の前月分までを、指定された金融機関の預金口座へ振り込みましたのでご確認ください。

税

新築・増築した皆さまへ  
家屋調査にご協力を

平成20年1月2日から21年1月1日までに家屋を新築または増築した場合、平成21年度から固定資産税及び都市計画税(市街化調整区域は除く)の課税対象になります。

市では課税の根拠になる適正な評価額を求めるため、そ



の家屋の構造、屋根、外壁、内壁、柱などの各部分別に使用している建築資材の種類、間取りなどを調査しますのでご協力をお願いします。

10月31日は市府民税第3期分の納付期限です  
市府民税の第3期分の納付期限は10月31日です。

口座振替  
口座振替を利用されると、市役所や金融機関に出かける手間が省け、納付を忘れても安心です。

申込方法 預貯金通帳、届出印鑑、納付書、口座振替依頼書・申込書を持って、ご利用の郵便局または金融機関(口座振替の取扱金融機関は、口座振替依頼書・申込書に記載)の窓口でお申し込みください。

啓発標語  
特選 木村萌  
「その一票 あなたと同じ重みです」  
ポスター優秀作品(特選)7点を大阪府選挙管理委員会主催の明るい選挙啓発ポスターコンクールに応募するとともに、入選作品は、明るい選挙啓発事業に活用させていただきます。

消防団が大阪府消防大会に参加  
9月7日に大阪府消防大会が吹田市万博記念公園・お祭り広場で行われました。

この大会は、消防団員の規律向上など、消防体制を強化するために毎年開催されています。

府下1640人あまりの消防団員と42台の消防車両が参加し、本市からは消防団員28人と消防車両1台が参加しました。

消防本部総務課  
明るい選挙啓発ポスター・標語入選作品(敬称略)

啓発ポスター小学生の部

特選 秋本笑佳(岡部小学校5年) 井上和(岡部小学校5年) 大峠真琴(四條畷南小学校6年) 境青空(岡部小学校5年) 宮田紗樹(岡部小学校5年) 八上晴香(岡部小学校5年) 山崎優花(四條畷南小学校6年)  
入選 粉川栞子(岡部小学校5年) 高井晴香(四條畷南小学校6年) 永山貴啓(岡部小学校5年) 藤永香菜代(岡部小学校5年) 道畑真実(四條畷南小学校6年)

募集

理科支援員募集

業務内容 小学校の児童に対する観察、実験器具、薬品などの取り扱いに関する助言、援助、教員が行う演習実験などの補助  
募集人員 1人  
勤務日数・時間 週4日間程度(1回2~3時間、週10時間程度)

報酬 1000円(1時間)  
申込み 市販の履歴書(写真添付)に必要事項を記入し、本人が学校教育課へ持参。  
学校教育課

空き地・空き家の適正管理について

四條畷市生活環境の保全等に関する条例（平成20年7月1日施行）では、ごみの不法投棄の誘発、犯罪、災害及び病害虫の発生ならびに交通上の支障を防止するため、空き地・空き家の所有者などに対して適正な管理を規定しています。

近年、空き地・空き家の適正な管理について市に多くの相談が寄せられています。特に夏に伸びた雑草は秋になつてくると枯れた葉などが飛散し、近隣に迷惑がかかるおそれがあります。また、空き地・空き家の雑草は、放置しておくとう害虫の発生やゴミの投げ捨て、交通の妨げ、タバコのポイ捨てなどに伴う火災の発生の原因になります。

住み良い環境づくりのため、空き地・空き家の所有者などは定期的な草刈など、適正な管理をお願いいたします。

**四條畷市生活環境の保全等に関する条例第21条**

「空き地又は空き家の所有者、占有者又は管理者（以下

「所有者等」という。）は、当該空き地又は空き家に繁茂した雑草又は枯草を除去するとともに、ごみの不法投棄の誘発、犯罪、災害及び病害虫の発生並びに交通上の支障を防止するように、当該空き地又は空き家を適正に管理しなければならぬ。」

生活環境課



野焼き行為は法律で禁止されています

草木やごみなどの野外焼却（野焼き）は、農業などを営むためにやむを得ないものとして行われるなどの例外を除き法律で禁止されており、野焼きを行うと処罰されることがあります。野焼きは、その煙が悪臭や大気汚染を引き起こし、周辺住民などに対し大変迷惑をかけることとなります。また、例外的に認められている焼却についても必要最小限

その他

第5次四條畷市総合計画第2次実施計画（平成20年度改訂版）の策定について

第5次四條畷市総合計画の推進を図るため、昨年度に引き続き、平成21年度を目標年次とする総合計画第2次実施計画（平成20年度改訂版）を策定しました。

計画の内容は、市役所本館2階・情報公開コーナー、田原支所、四條畷図書館、田原図書館で閲覧ができます。

図 マネジメント推進課

除籍・改製原戸籍の証明書をコンピュータにより発行

平成20年2月23日から戸籍事務の電算化を図り、戸籍の

外国籍の児童の就学を受け付けます

外国籍で就学年齢が満6歳（平成14年4月2日～平成15年4月1日生）の子どもを公立小学校へ就学させる場合は、就学時健康診断（10月下旬～11月下旬）までに学校教育課に印鑑を持って申し出て下さい。

なお、就学時健康診断後も随時受け付けます。

図 学校教育課

平成21年度就学予定者に対する就学時健康診断を実施します

来年度就学予定の幼児を対象に健康診断を実施します。当日は希望者に教育相談も行います。

**対象** 平成21年4月に小学校へ入学する予定の幼児

粗大ごみ・不燃ごみの申込制が始まります

12月の収集から、これまで定期収集していた「粗大ごみ」と「不燃ごみ」を統合して電話申し込みにより収集する方法に変更します。（毎月第2週に収集していた「不燃ごみ」は12月分から収集しませんのでご注意ください）

申し込み・収集は月1回、無料で収集します  
 申し込みの開始は11月4日（火）からです  
 詳しくは折り込んでいるパンフレット「粗大ごみの出し方・申し込み方」をご覧ください。



現在、各地区別の説明会を行っておりますが、全市域を対象とした説明会も下記のとおり予定しています。

とき 11月23日（日）  
 1回目 午前11時から  
 2回目 午後1時から

ところ 市役所東別館201会議室

問い合わせ 生活環境課

学校名(検診会場)	実施日
田原小学校	11月21日(金)
四條畷小学校	11月5日(水)
四條畷南小学校	11月11日(火)
忍ヶ丘小学校	11月18日(火)
四條畷東小学校	11月7日(金)
岡部小学校	10月31日(金)
くすのき小学校	11月28日(金)



公営葬儀

飯盛霊園組合が提供する厳粛にして簡素低廉な葬儀です。葬儀は、飯盛霊園組合の指定を受けた葬儀業者が行います。式場の手配は、利用する人が行ってください。

**利用者** 喪主または故人が四條畷・守口・門真・大東市の



市民で、4市内で葬儀を行う人。  
**奨励金** 3万円  
 詳しくは、生活環境課・田原支所にある「公営葬儀のご案内」をご覧ください。

使用料	種別	12歳以上		12歳未満	
		特別	標準	特別	標準
略式	特別	290,000円	260,000円	285,000円	255,000円
	標準	260,000円	160,000円	255,000円	155,000円
	略式	160,000円		155,000円	
	略式				

お通夜から式当日までの祭壇、葬儀用具一式、式事進行係員の費用を含みます。火葬料、僧侶、神官、タクシー、マイクロバス、献茶係員などの費用は含みません。

図 飯盛霊園組合 ☎ 0743(78)1195



10月25日(土)・26日(日)は市民の集いのため、コミュニティバス田原4ルート・5ルート(さつきヶ丘公園)市民総合体育館)の市民総合体育館駐車場の臨時停留所の発着となります。

市民総合体育館及び国道沿いの四條畷市役所の停留所では止まりませんのでご注意ください。市民総合体育館から田原方面や、田原方面から市

### コミュニティバスの利用状況 8月分(平成20年8月1日~31日)

利用者数 (単位:人)		
田原ルート	西部循環ルート	合計
23 942	2 200	26 142
運賃収入 (単位:円)		
田原ルート	西部循環ルート	合計
3 591 263	285 862	3 877 125

利用者数は乗降調査に基づき割り出した推定値です。  
(コミュニティバスは、皆さまに育てられるバスです。皆さまのご利用をお願いします)

民総合体育館に行く場合は、市役所駐車場の臨時停留所での乗降となります。

#### 交通防災課

11月9日~15日は秋季火災予防運動です

#### 全国統一防火標語

『火のしまつ 君がしなくて誰がする』

この機会に火事を出さない対処方法などを確認しましょう。

#### 住宅防火のポイント

- ・寝たばこは、絶対にしない。
- ・調理中にコンロのそばを離れるときは、火を消す。
- ・定期的にコンセント・プラグまわりのチェックをする。
- ・家の周囲に燃えやすいものを出さない。
- ・玄関灯や門灯などを点灯する。

#### 消防本部予防課

119番通報は落ち着いて、正確に！

119番通報される時は気が動転し、要領を得ないことが多く、そのために場所を特定することができず、消防車や救急車の到着に時間がかかる場合があります。次の通報例を参考にスムーズ

	ポイント	火事の場合	救急の場合	ファックスの場合
消防署	正しくダイヤルしましょう	(リーン)はい、消防署です 火事ですか、救急ですか。		
通報者	火事・救急の種別	火事です	救急です	火事・救急
	場所	場所は四條畷市	丁目 番号です	四條畷市 丁目 番号
	目標	小学校の北側……		
通報者	火事や救急などの状況	マンションの階が燃えています	70歳の男性ですが急に倒れ、イビキをかき、呼んでも返事しません。	同左
	通報者の連絡先	わたしの名前は	です	名前 電話番号
消防署	通報の確認	はい、わかりました		了解しました。消防車(救急車)はそちらに向かっています

ズに通報ができるよう普段から心掛け、正確に通報し、サイレン音が聞こえたら近くに

てくださいます。携帯電話から通報する場合は、他市の消防本部につながる可能性がありますので、はじめに「四條畷市」

と伝えてください。

なお、通報中はその場に停止し、移動で電話が切れないようにしてください。

また、119番によるファックス通報も可能です。ただし、通報が一方通行となりますので場所・名前・電話番号などの必要な情報を記入してください。受信後、消防本部

から折り返し確認のファックスを送信します。

#### 消防本部警備課



### 三二情報

架空の請求ハガキにご注意！

四條畷警察署管内において「財団法人 東京財務管理事務局」という架空団体から「民事訴訟裁判告知」と書かれた架空請求のハガキが郵送され

る事案が頻発しています。心当たりのない請求には一切応じる必要はありませんので、絶対に支払いをしないでください。また、メールや電話での督促についても、住所などの個人情報をお伝えないようにしてください。

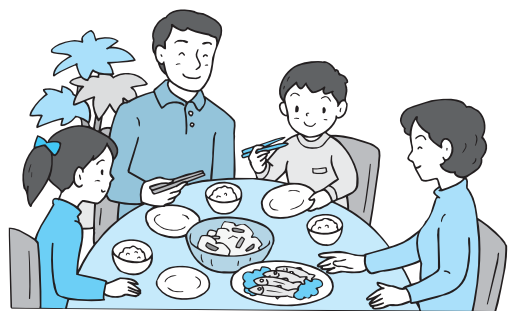
四條畷警察署 生活安全課  
☎072(875)1234

## あなたも里親に

私たちの身近には、さまざまな事情で家庭を離れて生活をしなければならぬ子どもたちがたくさんいます。そのような子どもたちを引き取って、深い愛情と理解を持って育てている人を里親といいます。

里親には事情があり、家庭で養育できない子どもを一定期間あるいは養育を前提として預かる養育里親、施設に入所している子どもを週末や夏休みに家庭に迎える短期里親、親が死亡などの理由で養育する人がいない子どもを三親等内の親族で養育する親族里親、虐待などで心身ともに傷ついた子どもを専門的な知識をもって養育する専門里親があります。

大阪府中央子ども家庭センターでは、子どもたちを明るく健やかに育てていただける里親家庭を求めています。里親になっていただくには、手続きが必要です。



### 「知ってください 里親家庭 ~子どもの心によりそって~」

里親制度を広めるために里親シンポジウムを開催します。

とき 11月8日 午後1時30分~4時  
ところ 阿倍野区民センター小ホール(地下鉄谷町線・阪堺上町線「阿倍野」駅下車2分)  
対象 府民  
参加費 無料  
内容 里親子の体験発表など  
保育 先着10人(1歳~就学前)  
要予約 親子席もあります  
申し込み・問い合わせ 大阪府中央子ども家庭センター  
☎072(828)0161  
☎072(828)5319

ハローワーク門真の建て替え工事が完了しました

現在、ハローワーク門真は守口門真商工会館の建て替え工事のため、仮庁舎で業務を行っています。11月4日(火)から新庁舎で業務を行います。

**新庁舎住所** 門真市殿島町6-4  
 守口門真商工会館2階  
 ☎ハローワーク門真 ☎06(6906)6831

**バスエコファミリーキャンペーンのお知らせ**

バスは環境にやさしく渋滞緩和の乗り物であることを子どもやその家族に知ってもらい、環境について考えてもらうためバスエコキャンペーンを開催します。下車時に運転士に「エコファミリー」と言えば、大人1人につき同伴の小学生以下2人までの運賃が無料になります。

**とき** 11月1日(土)～3日(祝)

**対象** コミュニティバス、京阪バス、近鉄バスほか

☎大阪府都市整備部交通道路課渋滞対策グループ ☎06(6941)0351・内線3992

# 「ふるさと納税」制度の創設

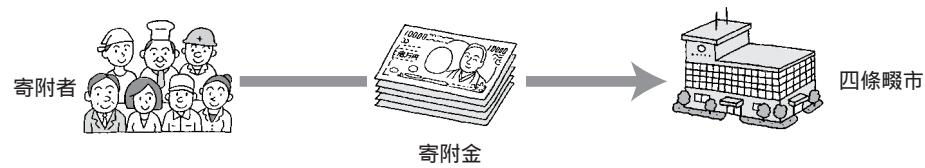
平成20年度の税制改正により、「ふるさと納税(四條畷市では「四條畷市サポート寄附」と呼んでいます)」制度が創設されました。この制度により、平成20年1月1日以降の都道府県・市区町村に対する寄附金額のうち、5,000円を超える部分について、住民税所得割のおおむね1割程度を限度に寄附した年の翌年度の住民税から控除されることになりました。

寄附金控除は自分が生まれ育った「ふるさと」に限らず、どの都道府県・市区町村に対する寄附でも対象になります。他市にお住まいの人はもちろん、市民の人も四條畷市に寄附いただきますと、市の財政がうらやましくなっております。

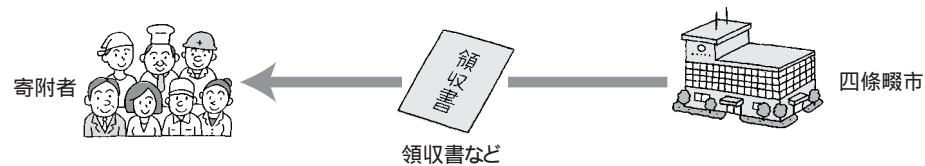
お寄せいただいた寄附金については、本市の都市像「夢と希望が輝く活力都市 四條畷」の実現に向け、各種施策・事業の貴重な財源として役立ててまいりたいと考えておりますので、多くのおみなさまが四條畷市サポート寄附にご理解ご協力いただきますようよろしくお願いいたします。詳しくは、市ホームページにも掲載しておりますのでご覧ください。

## ふるさと納税(四條畷市サポート寄附)とされる寄附金控除の流れ

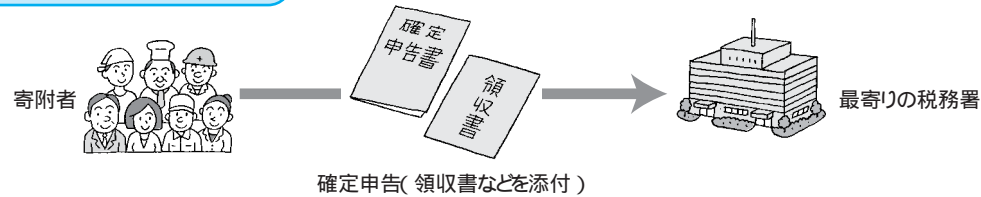
### 1 四條畷市に対し寄附



### 2 四條畷市から領収書などを受け取り



### 3 寄附金控除に関する申告



問い合わせ 行財政推進課

## 男女川柳の選考方法について

先月号で募集しました「男女川柳」の応募作品について、市役所、グリーンホール田原、市民総合センター、市民総合体育館に11月1日から30日までの1か月間展示を行い、来場者の皆さんの投票により各賞入賞作品を決定します。

**入賞：最優秀賞** 小学生の部、中学生の部、一般の部各1点 1万円の商品券  
**優秀賞** 小学生の部、中学生の部、一般の部各1点 5千円の商品券  
**佳作** 小学生の部、中学生の部、一般の部各1点 3千円の商品券

最優秀賞につきまして先月号の広報では1点としておりましたが、小学生の部、中学生の部、一般の部各1点に変更させていただきました。表彰につきましては、後日入賞された皆さんにご連絡させていただきます。

展示場所	展示期間 11月1日(土)～30日(日)
市役所 本館1階交通防災課付近	時間：午前8時45分～午後5時15分 土(午後)日、祝日は閉庁
グリーンホール田原 1階ホール内	時間：午前8時45分～午後9時30分
市民総合センター 1階受付付近	時間：午前9時00分～午後9時30分 11月28日(金)は閉館
市民総合体育館 1階受付前	時間：午前9時00分～午後9時30分 11月28日(金)は閉館

問い合わせ 人権政策推進課

特定サービス産業実態調査にご協力を！

11月1日を基準日として、ソフトウェア業、情報処理・提供サービス業など21業種を対象に実態調査が実施されます。この調査は経済産業省が

実施する指定統計で、このうち大阪府が担当する調査対象事業所には、10月下旬ごろから知事が任命した統計調査員が訪問しますので、ご協力をお願いします。

4)6949  
 お詫びと訂正  
 先月号の平成21年度小学校使用教科用図書の表で、種目の5教科目を数学と誤記してしまいました。正しくは、算数です。お詫びして訂正します。

# けんこう 11月のあんない

保健センター... ☎072(877)1231 四條囃保健所... ☎072(878)1021

## こども 保健センター

- 4か月児健診 .....  
6日(木) 受付は午前 対象...平成20年6月16日~7月15日生まれ
- 1歳6か月児健診 .....  
20日(木) 受付は午後 対象...平成19年4月生まれ
- 3歳6か月児健診 .....  
27日(木) 受付は午後 対象...平成17年4月16日~5月31日生まれ
- 離乳食講習会 .....  
12日(水) 13:00~15:30
- BCG(結核)・予防接種(集団) .....  
25日(火) 13:00~14:00 保健センター  
15:00~15:30 グリーンホール田原  
対象...6か月未満(概ね3か月以上が望ましい)  
副腎皮質ホルモン(ステロイド)軟膏を使用されている人は、  
接種前日より肩から上腕部にかけてはぬらないでください

麻しん・風しん混合予防接種の2回目の接種(2期・3期・4期)はお済みですか?  
平成18年4月から麻しん風しん混合予防接種が導入され、幼児期の接種回数が増え、2期(小学校就学前の1年間<保育園などの年長クラス児>)、また平成20年4月から5年間の経過措置として、中学1年生と高校3年生に相当する年齢の人に2回目の接種機会(3期または4期)が設けられました。これは徐々に免疫が低下する人がいることがわかったため、2回目の接種を受けることで免疫を維持・強化することができます。  
接種期間は平成21年3月末日までです(期間を過ぎると任意接種となり、有料になります)。まだ受けていない人は機会を逃さないよう、インフルエンザなどの冬季感染症が流行する前に受けましょう!

- 2歳児教室「歯っぴーす」 .....  
13日(木) 受付は午後(1歳6か月児健診後のお知らせハガキに記載した時間:ハガキのない人はお問い合わせください)  
対象...平成18年10月~11月生まれ  
内容...歯科健診、ブラッシング指導、むし歯予防の話、フッ素塗布(希望者)  
持ち物...母子手帳、使用中の子どもの歯ブラシ
- ママ&パパ教室 .....  
1回目:22日(土) 9:30~12:00 産後の生活、育児、沐浴など  
2回目:12月2日(火) 13:30~15:30 妊婦の食事、交流会(先輩ママなど)  
1回目のみ電話予約
- 健康・栄養相談(電話予約) .....  
毎週金曜日 9:00~16:00

## おとな 保健センター

- 胃がん・肺がんセット検診(電話予約) .....  
17日(月) 午前中 単独受診も可  
対象...胃がん・肺がん 40歳以上  
費用...胃がん500円 肺がん胸部レントゲン撮影200円  
肺がん喀痰検査(ハイリスクの人にレントゲンと併せて実施)500円

献血...10月26日(日)10:00~15:30/四條囃西中学校(市民の集い) 11月14日(金)10:00~16:30/市役所北側駐車場

- 乳がん(マンモ)・子宮がんセット検診(電話予約) .....  
21日(金) 13:00~16:30 単独受診も可 グリーンホール田原  
対象...40歳代 視触診、マンモグラフィ2方向撮影1,000円  
50歳以上 視触診、マンモグラフィ1方向撮影700円  
検診間隔...2年に1回(平成19年度にマンモグラフィ検査を受けた人は対象外)
- 子宮がん(頸部):20歳以上 内診・細胞診 400円  
検診間隔...2年に1回(19年度に受けた人は対象外)

- 乳がん(マンモ)検診[個別検診] .....  
実施医療機関に直接電話で申し込み  
実施医療機関 喉生会脳神経外科病院  
中野本町28-1 ☎072(877)6639  
対象、費用、検診間隔は集団検診と同様
- 子宮がん検診(頸部)[個別検診] .....  
実施医療機関に申込み  
対象、費用、検診間隔は集団検診と同様
- 大腸がん検診 .....  
対象...40歳以上(1年に1回) 費用...300円  
保健センター 月~金曜日受付 実施医療機関でも受診可

費用免除者、検診実施医療機関は保健事業のご案内(平成20年度保存版)に記載しています。

## そうだん など

- 健康・栄養相談(電話予約) .....  
毎週金曜日 9:00~16:00 保健センター
- 肝炎検査(無料・電話予約) .....  
11日(火)・25日(火) 受付9:30~10:00 四條囃保健所
- エイズ抗体など血液検査 .....  
11日(火)・25日(火) 受付10:30~11:30 四條囃保健所  
エイズ 無料・梅毒・クラミジア 有料(結果は1週間後発行)
- こころの健康相談(電話予約) .....  
随時 四條囃保健所 こころの病(精神疾患、アルコール依存症、認知症など)について
- 犬の引き取り(要印鑑) .....  
毎週火・木曜日 受付9:00~12:00 13:00~17:00 四條囃保健所  
手数料1匹1,400円(大型犬は事前にご相談ください)
- 飲料水(井戸水)の検査(有料)・検便(腸内細菌・寄生虫) .....  
毎週月~水曜日(寄生虫は月~木) 受付9:00~12:00 四條囃保健所
- 医療相談 .....  
毎週月~金曜日 受付9:00~12:00 13:00~16:00 四條囃保健所  
四條囃保健所では、結核・特定疾患(難病)などの相談も行っています。

骨髄ドナー登録 11日(火)・25日(火)  
(電話予約) 受付9:30 四條囃保健所

11月 歯科休日診療所 【診療時間9:00~12:00】

- 2日のむら歯科(四條囃市岡山東1) ☎072(862)1020
- 3日相川歯科(大東市泉町1) ☎072(874)1123
- 9日たいじ歯科(四條囃市楠公1) ☎072(803)4618
- 16日ボワイエ歯科(大東市住道2) ☎072(874)1421
- 23日山内歯科(四條囃市中野新町12) ☎072(877)6330
- 24日桑木歯科(大東市大野1) ☎072(870)7418
- 30日高橋ナワテ歯科(四條囃市岡山2) ☎072(879)4780



## 多文化を共に生きる ~ 足元の文化について考えよう ~

「文化」とは、広い意味で学問・芸術などをさします。また、人間が知恵を結集して創り出し、日常生活の中で当たり前になっているものの見方や考え方、感じ方、行動様式、そしてそれらが表現されて創られたものをさすこともあります。

世界中には、そうして生み出された独自の歴史と価値をもつ多種多様な文化が根付いています。そして、それらの文化間には優劣関係は存在しないはずで

す。今、日本はグローバル化の影響を受け、国境を越えた外国人の数が増加し続けています。1970年代を境に、戦前の植民地政策によって渡日、定住してきた韓国、朝鮮籍の人々が圧倒的に多かった時代から、インドシナ難民、南米からの日系人の出稼ぎ、国際結婚の増加などによる渡日者の多様化が進み、多文化社会へと急激に進展しています。

それにともない「多文化共生」という言葉をよく耳にするようになりました。「多文化共生」とは、多様な文化を互いに尊重し、認め合いながら暮らすことをいいます。

しかし、日本国内においてこの多文化共生は、理想をスローガ的に語る傾向が強く、これからめざす社会のあり方を言い表している場合が多いようです。

民族や文化などの多様化がますます広がる21世紀の日本社会において、多民族・多文化が共生する社会の実現は重要な課題の一つになっています。この課題を解決するためには、まず足元の問題を見逃さずに点検して見なければなりません。



日本は、新たな民族の移住によって多文化になったのではなく、北海道や東北北部に住む「アイヌ」の人たちにより独自の伝統や文化が形成されてきました。今の北海道は「アイヌモシリ(人間の大地)」と呼ばれ、アイヌモシリは自然の自由なる大地でした。アイヌの人々は、狩猟・漁猟・採取の民族で、サケやマス、シカ肉を主食とし、それらを大地や河から授かり、平和な民族として生きてきました。また、交易も活発におこなってきました。

しかし、明治以後、日本政府の開拓政策によって日本の各地からの移住者が急増し、1869年にアイヌの定住地は北海道と改称され、アイヌはほかの日本人と区別するために「旧土人」と呼ばれました。アイヌの狩りや漁の場であった山や原野は国のものとなり、自由にサケを捕ることや木を切ることができなくなり、生活は圧迫されていきました。

アイヌの歴史や文化はことごとく否定され、植民地主義による習慣の禁止、日本語や日本名の押しつけなどで、アイヌ文化は守れなくなっていきました。さらに、「保護」の名による同化政策で、アイヌ民族への差別も強化されたのです。

その結果、現在もアイヌは民族としての尊厳を踏みにじられ、厳しい経済的格差や社会的差別に苦しめられています。

そんな中、今年6月6日、国会が「アイヌ民族を先住民族とすることを求める決議」を全会一致で採択しました。法律にもとづく総合的な施策の確立が遅れていた現実から歴史的な一歩を踏み出したことになり

ます。差別の解決は、基本的人権の保障を意味し、戦争を防止し、平和を維持することです。その意味からも日本社会の中の重要な差別問題の一つであるアイヌ問題を深く学び、その解放を展望することは、大きな意義をもちます。

私たちは、これまでの歪な関係の歴史から目をそらさず、理解した上で、それぞれの民族の歴史や文化の実情と願いに向き合うところから出発しなければなりません。

執筆担当 人権政策推進課



四條畷の歴史 64



浄土宗弥勒寺は阿彌陀如来を本尊としています。寺伝によると、寺の起源は、永祿七年(一五六四)です。境内にある戦国時代の十三仏や舍利吹観音縁起からみても由緒ある寺院です。

紫雲山弥勒寺 舍利吹観音

野島 稔

ふるさと四條畷



舍利吹観音像 寺には観音像とともに、延宝年中(1670年代)と思われる舍利吹観音縁起が伝わっています。

寺は、南野三丁目の権現川沿いに位置しています。この川は古くから農業用水として使われ、龍伝説の民話にも登場します。春には川沿いの桜が寺の石垣とあいまって、やさしい彩りとなります。

『昔むかし、音羽という村一番の器量よしと評判の娘がいて、両親は宝物のように大切に育てていました。ところが、ある日のこと、娘の顔一面に疱瘡がひろがってしまつたのです。親子は治癒を願って観音堂に籠り、お祈りを続け、ようやく満願の日になりました。すると音羽の顔は元通りの美しい顔になっていました。ふと観音さまを見上げると、観音さまは全身に汗を流し、胸には舍利が吹き出ているではありませんか。観音さまが音羽の身代わりとなつてくださったのです。親子はあらためて観音さまの慈悲に感謝してお祈りしました。』



高さ196cm・幅34cm。虚空蔵菩薩を一番上にして13体の坐像を3cmほどの高さで浮き彫りにしています

弥勒寺の十三仏板碑(光背型)

右側余白に「永祿二年(一五六四)左側に「七月八日」。最下段坐像の下余白部に「逆修(生前に建立して供養すること)、十三名の戒名」を陰刻されています。地中には六十cmほど埋められているとのこと。十三仏は亡くなった人を供養するだけではありませんでした。不安定な世の中、せめて死後は極楽浄土へと願つたのでしょう。長年の風雨に耐えて、なお美しい姿の十三仏です。心の支えとなつた民間信仰

弥勒寺の舍利吹観音はできもの治癒。ふるさと四條畷の二七龍尾寺は雨乞い。四七の和田賢秀の墓は歯の病。六一の法元寺は耳の病。六二の正傳寺の薬師如来は病氣。雁塚はできもの。などがあります。医療が遅れていた時代です。悩みや病氣治癒を切に願つたことのできることです。

催し

第2回アカカベ杯争奪テニス大会 市テニス連盟

10月24日(金) 午前8時40分開会 予備日 10月31日 緑の文化園テニスコート 募集人数 女子48組 参加費 1組3,000円 ダブルス戦で、6ゲーム先取ノードバンテージ 予選はリーグ戦、決勝は各順位ごとのトーナメント戦 申込み 10月20日までに連盟吉井☎072(862)2710 午後7時~9時まで

第40回北河内地区 PTAコーラス交歓会

11月3日(祝) 午後2時15分(2時開場) 門真ルミエールホール 入場無料 同時に21年11月に開催予定の参加出演校を募集します 問い合わせ 伴☎072(854)1149

第4回市民公開講座 『いきいき生きる』 四條畷学園大学

11月8日(土) 午後2時~4時 四條畷学園短期大学 「体の健康」「心の健康」について 参加費 無料 定員 先着80人 申込み 電話・FAXで同大学リハビリテーション学部事務室☎072(863)5043、☎072(863)5022

ブナの樹作品展

油絵サークルの作品展です 11月8日(土) 午前11時~午後5時、9日(日) 午前10時~午後4時 市民総合センター 入場無料 問い合わせ 田伏☎072(877)9690

第1回チャリティコンサート ~障がい者の地域生活を豊かにするために~

テレビドラマ「101回目のプロポーズ」などの音楽を担当された西村由紀江さんのコンサート 11月8日(土) 午後2時30分(2時開場) 大東市立文化ホール「サーティーホール」 入場料前売り 大人3,500円、高校生以下・障がい者2,500円(学生証・障害者手帳を提示ください) 当日はそれぞれ500円増 申込み 地域生活支援センターあーす、大東市文化協会(サーティーホール内)、ローソンチケット(Lコード59210)☎0570(084)005 問い合わせ

せ 地域生活支援センター あーす ☎072(874)9900

第3回マジックの祭典 マジック四條畷クラブ

大いに笑っていただける楽しいマジックショーです お楽しみ抽選会もあります 11月24日(休) 午後1時30分(1時開場) 市民総合センター 入場無料 問い合わせ 篠島☎072(877)3503

子ども料理教室

12月6日(土) 午前9時30分~正午 交野市立保健福祉センター(ゆうゆうセンター) テーマ 野菜バリバリ・朝食モリモリ 対象 小学3年~6年生 定員 25人 参加費 200円 申込み 10月31日までに大阪府栄養士会事務局☎06(6943)7970 平日午前10時~午後6時まで



会員募集

社交ダンス

シャンクレールダンス同好会

音楽にのって体を動かし、社交ダンスを楽しみませんか 毎週日曜日(初級) 午後1時~2時30分...市民総合センター 毎週水曜日(初級) 午後7時~8時30分...市民総合体育館 いずれも場所の変更あり 入会金 どちらも2,000円 月会費 2,000円 連絡先 湯浅☎072(879)2359、岡村☎090(8168)1193

大東・四條畷地区BBS会

非行や罪を犯してしまった少年・少女の相談やレクリエーション活動・スポーツ活動のお手伝いを同じ目線でして頂ける人を募集します 問い合わせ

夏田☎080(2412)6351

草野球チーム

結成10年で様々な大会で優勝経験もあるチームです 年数回、家族同士の交流もあり 活動日 日曜日 月会費 2,000円 連絡先 辻本☎090(6553)1295

空手道

鳳雛会(ほうすうかい)

4歳以上 見学・体験随時可 毎週金曜日 市民活動センター 午後7時30分~9時 入会金 3,000円 月会費 3,000円 問い合わせ 工藤☎072(803)2877

赤ちゃんサークル

赤ちゃん小組(うさぎ)

無理のない赤ちゃん体操始めませんか 子育ての悩みを話し合ったり、楽しく子育てしましょう 第1・3木曜日 午前10時30分~正午...市民総合センター、第2・4・5木曜日 午前10時30分~正午...福祉コミュニティセンター 対象 0~2歳 入会金 100円 月会費 700円 連絡先 新日本婦人の会四條畷支部 西川☎072(862)2441、赤ちゃん小組 向井☎072(878)0675

短歌俳句 川へ行くつす雲つ後の月 西川 光子 鈴虫や夜更けの湯舟聴き惚れて 岸本 光庸 月出でてシャミンの墓垣のひ 山賀 君代 さやけしや大正琴を隣人は 田中 粹子 カレー煮る匂ひ確かに月の路地 樋口百合子

11月の天体観察日 申し込みは、7日前までに野外活動センター☎072(877)0778へ

とき	内容	参加料
11月 8日(土) 午後7時~9時	月と天王星	一般大人50円 中学生以下20円(雨天中止)
11月22日(土) 午後7時~9時	大星雲とペルセウス座の二重星団	市外の方は一般大人100円、中学生以下40円

表紙の写真 を募集 応募資格 市内で撮影した季節感のある写真(1か月以内のもの) 市内在住・在勤・在学の人。 応募作品は、お返しいたしません。 なお、採用・不採用についてのお問い合わせは、ご連絡ください。 応募方法 撮影日・撮影場所・題名・簡単な説明文をつけてください。 〒575-8501 四條畷市中野本町1-1 四條畷市役所 秘書広報課「表紙の写真」係まで 郵送または持参してください。 問い合わせ 秘書広報課

<8月31日現在>  
総人口 / 57,663人(+42)  
男 / 28,442人(+34)  
女 / 29,221人(+8)  
世帯数 / 23,157世帯(+4)  
面積 / 18.74km<sup>2</sup> (内は前月比)

# Photo

フォトニュース

# New

ポスター・新聞などを展示



## 第23回市こ連広報作品展示会

8月24日、「第23回市こ連広報作品展示会」が田原小学校で開催され、ポスター109点、かべ新聞、文集などが出展されました。

終了後はニュースポーツ大会が開かれ、四條畷市体育指導委員会の皆さんの指導で、カローリングやソフトバレーボールを行いました。

四條畷クラブが準優勝



## 第26回全日本レディースバドミントン選手権大会

8月7日から10日まで、日本ガイシスポーツプラザ(名古屋市)で開催された第26回全日本レディースバドミントン選手権大会(クラブ対抗)団体戦で、市バドミントン連盟(四條畷クラブ)が予選リーグを1位で突破し、決勝トーナメント5試合を戦い抜いて準優勝しました。

### 「すくすく育てネ」

写真募集

かわいいお子さんを記念に掲載してみませんか。

対象年齢 応募時1歳以上3歳未満  
応募方法 封書に住所・子どもの名前・生年月日・親の名前・連絡先と子どもに対する一言(12文字以内)を書き、子どもの写真を同封のうえ、〒575-8501 四條畷市中野本町1-1 四條畷市役所秘書広報課まで、郵送または持参してください。なお、応募された写真は、返却できませんのでご了承ください。

住所と生年月日の記載を希望される人は、募集時にお知らせください。問い合わせ 秘書広報課



おてんば娘

谷本 瑠梨(るり)ちゃん  
3歳(中野新町)



元気にすくすく育てね

大湾 悠衣(ゆい)ちゃん  
2歳

