

発行日 / 平成20年8月15日 編集・発行 / 四條畷市行政経営室秘書広報課

〒575-8501 四條畷市中野本町1番1号 ☎072(877)2121 代 Fax072(879)9701 <http://www.city.shijonawate.lg.jp/>



## 自然散策と生物観察

親子で権現川と室池周辺を散策した  
川のせせらぎに足をつけて岩場をのぞくと  
珍しい生き物や魚が目にとまった  
澄んだ空気が優しく頬をなで  
自然の大切さを教えてくれる…。

撮影：匿名希望 撮影場所：権現川

人権政策推進課における  
不適正な事務処理問題調査結果等についての報告 …P2

今年もスタート! 中学生の「広報誌」づくり …P9

田原中学生の編集員4人が歴史民俗資料館を取材

# 人権政策推進課における不適正な事務処理問題調査結果等についての報告

はじめに

人権政策推進課におきまして判明しました不適正な事務処理等に関しまして、これまで職員の事情聴取、事務書類及び会計書類の調査、取引業者の事情聴取など各種調査を続けてまいりましたが、この度、人権政策推進課における不適正な事務処理問題調査報告書（調査を進めるうえで発覚した子育て総合支援センターの事象を含む）として調査結果がまとまりましたので、その概要を報告します。

また、人権政策推進課の不適正な事務処理等により、5月27日に懲戒免職を含む7人の職員の処分を既に行いましたが、その後の調査で判明しました人権政策推進課の新たな不適正な事務処理及び調査に関連して発覚しました子育て総合支援センターの不適正な会計処理に関しまして、7月23日に10人の職員に対し末尾の表のとおり処分を行いましたので、報告します。

市長は50%を減額し、副市長は30%を減額します。

市民の皆さまをはじめ関係者の皆さまに多大なご迷惑をおかけしたことを深くお詫言ひ申し上げます。

人権政策推進課における不適正な事務処理等の概要

- ・人権政策推進課の元課長は4月28日の勤務時間中において、上司に休暇届を出すことなく、職場を離れ、管理監督者の立場にありながら、適正な公務執行を怠り、職務に専念する義務に違反した。
- ・元課長は、人権政策について範を示すべき市の幹部職員でありながら、不適切な言動や指示により、部下に心的ストレスを与え内面的疾患に罹患させた。
- ・平成18年度及び平成19年度の地域就労支援事業並びに平成19年度の進路選択支援事業を市から受託した四條畷市人権協会の事務局である人権政策推進課が、実際に相談員へ支払った報酬は月額7500円であったが、市へは報酬の日額を12000円で計算した委託料を請求するなど不適正な会計処理を行った。捻出した金額は使途不明である。また、相談員の出勤管理を怠った。その結果、これら

の事業に対する大阪府の補助金の交付が取り消され、又は返還することとなった。

- ・平成19年度の人権ケースワーク事業（人権相談）において、相談員の出勤管理を怠った。その結果、事業に対する大阪府の補助金の交付が取り消された。
- ・元課長は、平成18年度及び平成19年度人権啓発事業等の講演会の講師への謝礼金の支払いにおいて、領収書の偽造を部下に指示した。捻出した金額は使途不明である。

その結果、平成19年度大阪府から市への委託事業として実施した講演会については、委託金の一部を返還することとなった。

- ・大阪府人権協会から四條畷市人権協会への助成金の交付において、四條畷市人権協会の事務局である人権政策推進課が、市がその費用で実施した事業であるにもかかわらず助成金の対象事業として交付申請していた。その結果、助成金を返還することとなった。
- ・市が四條畷市人権協会に補助金を交付しているが、支出の確認ができず、使途不明である。
- ・元課長の指示により、職員が取引業者の請求書、領収書を利用し、市から本来の請求額を超える額の

現金の支払いを受けた。差額の金額は、使途不明である。

- ・元課長は、年度末において未執行の予算について、取引業者に架空の請求書を出させ、その支出処理を部下に指示し、これにより業者への預け金を捻出した。翌年度以後に預け金から適宜備品、消耗品、印刷物等を納入させていた。
- ・職員が宿泊を伴う研修に参加したとき、主催団体等から宿泊費が負担されていたが、市に宿泊料を請求し、支払いを受けた宿泊料について、適正な精算を行わなかった。また、日当の支払いを受けているにもかかわらず、研修に参加しなかった場合があった。
- ・人権尊重のまちづくりをめざす「人権行政基本方針」（冊子）の策定において、策定過程の記述について事実と異なる内容を掲載し、また委託業者との契約手続について不適正な処理を行った。
- ・人権問題に関する市民意識調査報告書の冊子の印刷製本費が、取引業者への預け金から支出されていた。

人権政策推進課における取引業者への預け金の発覚に関連して、子育て総合支援センターにおいても取引業者への預け金があり、預け金の本来の支出目的と異なる目的の印刷物が納入されていたことが判明した。

使途不明金等の返還  
使途不明金、不適正な事務処理

により交付を受けることができなかった大阪府の補助金、取引業者への預け金などの合計額約702万円を元課長に返還を求め、いくつ・精算されていない宿泊料及び日当の額約14万円を当該職員に返還を求めていく。

今後の取組

この度の問題は、公務員としてのモラルの欠如が最も大きな原因であり、このような問題になるまでには正でできなかったことは、組織管理、業務管理に見直すべき点があったのではないかと考えます。

今後は、市政に対する信頼の回復に向け、組織の活性化や法令遵守の業務チェック体制の確立など、透明性のある行政運営に鋭意取り組みたいとします。

四條畷市長 田中夏木

7月23日付の職員の処分

処分内容	処分者数
減給	2人
戒告	2人
文書訓告	4人
厳重注意	2人

減給及び戒告は地方公務員法に基づく懲戒処分

## なわて散策 17

市立環境センターは、9700平方メートルの敷地に「希釈施設」と「修景施設」の2つから成っています。

「修景施設」は、平成14年7月1日にオープンした施設で、7000平方メートルの敷地に池（約260㎡）、水田（約300㎡）、木造民家（築150年）、川のせせらぎ、樹木植栽（約3000本）、ホタルの飼育室などがあり、高低差のある地形と権現川からの取水ができる土地の特性と市街地と山地との接点という立地条件を生かしながら、動植物の生態にも配慮し、「昔の四條畷

のどこにでも見られた風景（里山）を再現している。

築150年の民家は、1992年まで滋賀県の西浅井町で使用されていたものを再生移築したもので、本来、屋根は「よし葺き」であるが、建築基準法との関係でよし葺きの上に不燃材である銅板で覆う形をとっている。

稲作体験学習田では、近くの市立四條畷東小学校の児童が田植えから稲刈りまで行い、泥んこ遊びをするなど土と親しんでいる。また、ホタルの飼育をするために、ピオトーブ（地域ごとにとまった自

然を残したり復元したりすること）の構築を目的に飼育実験を行っている。

なお、修景施設は、市民の憩いの場として施設全部を独占して使用することもできない。

市立環境センター  
【所在地】南野六丁目11 37  
☎072(803)2301



稲作体験学習田

## 市立環境センター 修景施設



築150年の民家の内部



秘書広報課

## 市民相談 8/21～9/17

相談は無料です

相談名称	日時	場所・問い合わせ
法律相談（定員8人）	火曜日/13:00～16:00 6日前（水曜日）の9:00から電話予約	【受付】自治振興課 ☎072(877)2121 代
登記相談	9月17日（水）/13:00～15:00 事前予約	
行政相談	8月21日（木）、9月4日（木）/13:00～15:00	【受付】人権政策推進課 ☎072(877)2121 代
人権擁護相談	8月21日（木）、9月4日（木）/13:00～15:00	
人権なんでも相談	月～金曜日（祝日を除く）/10:00～16:00	【受付】産業労働観光課 ☎072(877)2121 代
女性相談	8月28日（木）、9月11日（木）/14:00～16:30 事前予約	
就労支援相談	火・木曜日（祝日を除く）/10:00～16:00 事前予約	【受付】生活福祉課 ☎072(877)2121 代
消費生活相談	月・水・金曜日（祝日を除く）/13:00～16:00	
進路選択支援相談	木曜日（祝日を除く）/10:00～16:00 事前予約	【受付】くすのき広域連合四條畷支所（市役所内）☎072(863)6600
教育相談	月～金曜日/9:30～16:30	
介護保険苦情相談	9月17日（水）/14:00～16:00 事前予約	【受付】生活福祉課 ☎072(877)2121 代
心配ごと相談	8月28日（木）/13:00～15:00	
子育て相談	月～金曜日/10:00～16:00	子育て総合支援センター ☎072(877)1510

**市民総合センター**  
〒575-0052 中野三丁目5-25  
☎072(879)2121  
休館日 8月29日(金)

**要約筆記養成講座**  
難聴者などに、話の内容をその場で筆記して伝える筆記通訳者の養成講座です。

初めての人に要約筆記の基礎から実技までをていねいに教えます。  
とき 9月5日から11月21日までの毎週金曜日(全10回)  
午後1時30分～3時30分  
9月26日、10月31日を除く  
対象 市内在住・在勤の人  
定員 先着20人  
受講料 無料(ただし、テキスト代1,050円必要)  
BA 8月25日までに障がい福祉課 ☎072(877)2121 代

**敬老会**  
とき 9月18日(木) 午後1時～  
対象 60歳以上の市民  
参加費 無料  
内容 式典及びアトラクション  
申し込みは必要ありません。  
A 高齢福祉課 ☎072(877)2121 代

**手話講習会「基礎編」**  
とき 9月19日から翌年3月6日までの毎週金曜日(全22回)  
午前10時～正午  
10月31日、12月26日、1月2日を除く  
対象 市内在住・在勤・在学(中学生以上)で、手話講習入門修了者または、入門修了者程度の人  
定員 先着40人  
受講料 無料(ただし、基礎テキスト代1,470円必要)

BA 9月10日までに障がい福祉課 ☎072(877)2121 代

**ヘルシークッキング**  
食物の安全や健康に関するお話と調理実習を行います。  
とき 9月26日(金)  
午前10時～午後2時  
定員 先着24人  
受講料 800円(材料費)  
献立 お野菜おいしい肉団子、長芋ときゅうりの梅あえ、玉ねぎとわかめのミルクみそ汁、カボチャの洋風きんとん  
講師 神尾茂枝さん(四條畷栄養指導研究会)  
持ち物 エプロン、ふきん、筆記用具  
BA 8月20日から受講料を添えて市立公民館 ☎072(879)3939



## おおさかふみんネット広域講座

「聞く・見る・歩く、北河内パート9」

大阪府と北河内7市の教育委員会が協力して、各市域にある歴史や文化を身近に学び、あらためて地域の良さを発見するために広域講座を開催します。

回	とき	学習内容(テーマ)	集合場所
1	10月15日(水)	市内を中心にして縄文から弥生の遺跡散策	JR忍ヶ丘駅東側 トンボ池公園
2	10月22日(水)	旧大窪地域をめぐり歩く	京阪大和田駅北側
3	11月12日(水)	北部散策と松下電器の歴史を知ろう!	京阪古川橋駅南側
4	11月19日(水)	私部から郡津周辺の歴史を訪ねて	京阪交野市駅西側

第1・2・4回は午後1時30分～4時、第3回は午後1時30分～3時30分 予備日11月26日(水)

対象 全日程参加できる人(市外の人也可)  
定員 40人(応募多数の場合は抽選)  
受講料 保険代300円(交通費などは自己負担)  
BA 往復はがきに住所・名前(ふりがな)・年齢・電話番号・返信用あて先を記入し、9月12日(消印有効)までに〒575 8501 四條畷市中野本町1-1 四條畷市役所 教育委員会社会教育課「広域講座」担当まで郵送(はがき1枚につき2人まで申し込み可)



なわてひとに聴く...⑦

**女性消防団員として活躍している**  
うらかわ なおこ  
浦川 尚子さん

「今日、実は服装についてすごく悩んだんですよ。消防団の制服を着た方がよいのか、でもそういうわけにはいかん(笑)。あ(笑)…」  
話を聞いていて屈託がなく清々しい。笑顔も素敵だ。  
仕事をしながら消防団員としての活動をしている。だから消防署から緊急の指令が出た場合は、職場の人と相談しながら臨機応変に対応するそうだ。  
「会社に勤めながら消防団員の活動をするには会社の理解と協力が絶対に必要です。私が消防団員になったとき消防署のほうから会社名を教えてください」と言われたんですよ。」

「どうしてですかと聞いたら、消防団員になったのでよろしくお願ひしますという証書を会社に送付するらしいんですよ(笑)。そういうシステムになっているんですよ(笑)」  
消防団員になって、今まで気づかなかったことに対して気がつくようになったことであつてあります。  
「消火栓をチェックするようになりましたね(笑)。  
地域で分団が消火栓をのぞいて開ける消火栓の点検を月2回やっているのですが、それがきつかけで消火栓が気になりました(笑)。  
いろいろな消火栓があるんですよ。丸い形とか四角い形とか、斜めの三角の板が合せてある消火栓とか、えーっそんな消火栓もあるんや(笑)という驚きがありましたね(笑)。  
消防団員になってよかったのは、地域でいろんな活動をしている人と知り合えたことだ(笑)。  
そして、地域は自分たちで守るという意識をもつことで、各地で防災組織ができ、浦川さんも消防団員として活動している。」



女性消防団員のみなさん

「宮城県の地震も他人事とは思えず…」と、災害地に思いを馳せる若い女性消防団員である。  
趣味について聞いたら、バイクでのツーリングに凝っているという。会員はいま5人だが女性ははまだ浦川さんひとりだ(笑)。「走っていたら爽快ですよ」と、今度は消防団員とは別の顔をのぞかせた。

## 図書館だより

**休館日のお知らせ**  
8/18～9/30  
8月/18日(月)、25日(月)、29日(金)  
9月/1日(月)、8日(月)、15日(祝)、22日(月)、23日(祝)、29日(月)、30日(火)  
四條畷図書館のみ木曜日は午後7時まで開館しています。  
9月16日(火)は臨時開館します。

**催し** (入場無料。申し込みは必要ありません)  
【四條畷図書館】☎072(878)3743  
てくてくおはなしかい...8月16日(土)、9月20日(土) 午後2時30分～3時  
おはなしかい...9月6日(土) 午後2時30分～3時  
おはなしとんとん...9月13日(土) 午後2時30分～3時30分  
【田原図書館】☎0743(78)8844  
絵本の時間...8月20日(水)、9月3日(水)、17日(水) 午後3時30分～4時  
おはなし会...8月27日(水)、9月10日(水) 午後3時30分～4時  
おはなしたまたまばこ...9月13日(土) 午後3時～3時30分



## 新しい本

山本 一力 『早刷り岩次郎』 毎日新聞出版  
永 六輔・矢崎 泰久 『ふたりの品格』 講談社  
麻生 幾 『特命』 有川 浩 『ラブコメ今昔』 佐藤 愛子 『こんなことでよしいか』 梶 よう子 『一朝の夢』 篠崎 紘一 『虚空の双龍 上・下』 斎 華 『兄弟 上・下』 春日 真人 『100年の難問はなぜ解けたのか』 クライ・ムキ 『ロックミシン・メンズ』

## 野外活動センター

〒575-0011 達阪408-1  
☎072(877)0778  
http://www.nawate-yakatu.jp/

### 流しそうめん体験

緑あふれる自然の中で、流しそうめんを食べよう。

とき 9月14日(日)  
午前10時～午後2時  
(雨天中止)

対象 家族  
定員 先着10家族  
参加費 子ども 1人 500円  
大人 1人 700円

BA 8月15日から9月10日までに野外活動センター

### お月見団子づくりに挑戦

美味しい団子を食べながら、きれいな月を楽しみませんか!

ハヤシライスづくりとすすきのクラフトも作ります。

とき 9月14日(日)  
午後4時～8時30分  
(雨天中止)

対象 家族  
定員 先着10家族  
参加費 市内在住 1人 800円  
市外在住 1人 1,000円

BA 8月15日から9月10日までに野外活動センター

## 市民総合体育館

〒575-0053 大字中野550-1  
☎072(862)0111

休館日 8月29日(金)

ルナホールをイベント、展示会などに利用しませんか?

### トレーニングマシン講習会

とき 9月16日(火) 午後7時～9時  
17日(水) 午後5時～7時

対象 16歳以上  
定員 各25人  
受講料 500円  
持ち物 上靴



BA はがきに1人1日分の希望日、郵便番号、住所、名前、生年月日、電話番号を記入し、9月1日(消印有効)までに市民総合体育館へ郵送

トレーニングジムを利用できない日時

9月 6日(土) 午後1時～9時30分  
9月 7日(日) 午前9時～午後5時  
9月16日(火) 午後7時～9時  
9月17日(水) 午後5時～7時

### 健康ヨガ&ストレッチ教室

とき 9月17日から毎週水曜日  
全10回  
午前9時45分～10時45分

対象 16歳以上  
定員 先着40人  
受講料 6,000円  
持ち物 上靴、タオル  
B 8月27日から市民総合体育館窓口

### リズム体操教室

教室名・日程	対象
チャームアップダンス 9月17日(水)～全10回 午前11時～正午	16歳以上
ヘルスアップ教室 9月25日(木)～全10回 午後1時30分～2時30分	

定員 先着各40人  
受講料 3,500円  
持ち物 上靴、タオル  
B チャームアップダンスは8月27日から、ヘルスアップ教室は9月4日からともに市民総合体育館窓口

### キッズダンス体操教室

とき 9月20日(土)～全10回

班	時間	対象
1	午前10時～10時55分	3～7歳位
2	午前11時～11時55分	8～11歳

定員 各25人  
受講料 9,000円(分割払い可)  
新規は別途登録料1,000円必要  
持ち物 上靴、タオル  
B 8月30日から市民総合体育館窓口

### ダンス&ストレッチ教室

とき 9月25日(木)～全10回  
午後2時45分～3時45分

対象 16歳以上  
定員 各40人  
受講料 6,000円  
持ち物 上靴、タオル  
B 9月4日から市民総合体育館窓口

### 市民健康体操教室

誰にでもできる体操です。年齢に関係なく楽しい汗を流しませんか?  
とき 9月26日(金)～全10回  
午後7時～8時30分

定員 40人  
受講料 5,500円  
持ち物 上靴、タオル  
B 9月12日から市民総合体育館窓口

## 歴史民俗資料館

〒575-0024 塚脇町3-7  
☎072(878)4558  
http://www.city.shijonawate.lg.jp/shijonawate/ta/rekimin/  
休館日 毎週月曜日(祝日の場合は翌日)

### 手づくりに挑戦

#### 源氏物語 お月見ジオラマづくり

源氏物語を題材にのりとはさみを使って紙製のジオラマをつくろう。

とき 9月10日(水)  
午後1時～4時30分

定員 先着100人  
参加費 無料



BA 歴史民俗資料館

## 福祉コミュニティセンター

〒575-0054 中野新町11-31  
☎072(878)7500  
http://fukusikominity.net/

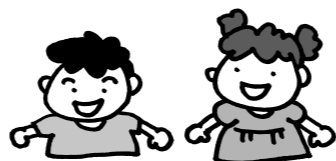
休館日 月曜・第3日曜・祝日

### おはなし広場

小さなお子さんを対象にした人形劇です。

とき 9月6日(土)  
午後2時30～3時10分

参加費 無料  
出演 人形劇団「ぴょいとこ」



A 福祉コミュニティセンター

## 市民活動センター (旧北出小学校)

〒575-0043 北出町3-1  
☎072(862)0651

休館日 8月29日(金)

### パソコン基礎講習会

とき 9月2日(火)～5日(金)  
午前9時40分～午後0時40分  
対象 市内在住・在勤・在学の人  
定員 10人

受講料 1,000円  
内容 用語の説明、文字入力、漢字変換、インターネット、メール交換  
持ち物 筆記用具など

B 8月26日(必着)までに往復はがきでお申し込みください

保育はありません。  
受講に不安のある人は、申し込み時にお問い合わせください。

(往信用のおもて) (往信用のうら)

〒575-8501 パソコン基礎講習会係	四條畷市役所 社会教育課	四條畷市中野本町1番1号	・講習会名 ・住所 ・名前 ・年齢 ・電話番号
-------------------------	-----------------	--------------	-------------------------------------

A 社会教育課 ☎072(877)2121 代

## 老人福祉センター「楠風荘」

〒575-0003 岡山東五丁目1-1  
☎072(879)1800

休館日 毎週月曜日(祝日の場合は翌日)

### 敬老のつどい

とき 9月9日(火) 午後1時～

対象 60歳以上の市民  
参加費 無料  
出演者 椿あきらさん

車での来場不可(午後0時10分に市役所発の送迎バスあり。終了後市役所着)

申し込みは必要ありません  
A 老人福祉センター「楠風荘」

### 敬老の日ゆっくりと

とき 9月15日(祝)  
午前11時～午後4時

対象 60歳以上の市民  
内容 入浴 午前11時～午後4時  
カラオケ 午前10時～午後3時

A 老人福祉センター「楠風荘」

### 健康教育

とき 9月25日(木)  
午後2時～3時

対象 60歳以上の市民  
受講料 無料  
内容 ビデオと講演「高血圧の予防」  
講師 内山 正三 先生  
A 老人福祉センター「楠風荘」

## 四條畷図書館

〒575-0052 中野三丁目5-25  
☎072(878)3743

休館日 毎週月曜日・月末

### 絵本であそぼ

わらべうたにあわせて手遊び、楽しい歌、そして、絵本を読んでみんな一緒にあそぼ!

とき 9月12日(金)  
午前10時30分～11時30分

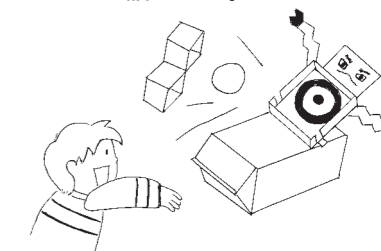
対象 0歳、1歳の子どもと保護者  
定員 先着10組  
参加費 無料

BA 8月19日午前10時から四條畷図書館

### 夏休み 小学生の工作

牛乳パックを使って、楽しく作って遊べる「まとあてロボット」を作ります。

また、牛乳パックなどのリサイクルについてお話しします。



とき 8月27日(水)  
午後2時30分～4時

対象 市内在住の小学生  
定員 先着40人  
参加費 無料  
持ち物 のり、はさみ、色をぬるもの  
BA 8月17日午前10時から四條畷図書館

## 市民教養講座

回	日程	内容
1	10月 20日(月)	新鋭の作曲家 奥野勝利さんによる ソロ・コンサート(電子ピアノ弾き語り) ～今、大切な何かを伝えたい～
2	11月 4日(火)	いよいよ始まる!裁判員制度～もし、あなたが選ばれたら?～ 講師:大阪地方検察庁 検察官ほか
3	11月 18日(火)	シンデレラストーリーの変奏 ～フルティウーマンほか三つの映画の中に見る～ 講師:梅花女子大学教授 阪本芳幸さん
4	12月 9日(火)	護身術を身につけよう!～とっさのその時に備えて～ 講師:四條畷警察署 柔剣道指導者
5	1月 13日(火)	ヨガ健康法!～ストレスをしょうずにお掃除しよう～ ヨガ指導:長嶋悦子さん
6	1月 27日(火)	何が変わるの?地上デジタル放送 講師:北河内ケーブルネット 代表取締役社長 板東義之さん

とき 午後2時～3時30分 5回目のみ 午後2時～4時

ところ 市民総合センター

受講料 1,000円

定員 先着30人

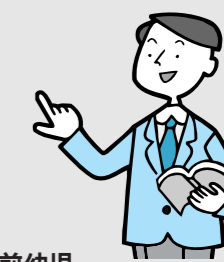
対象 市内在住・在勤の人

BA 8月22日から受講料を添えて市立公民館まで

電話申込可 ☎072(879)3939

5回目については、バスタオル・タオルご持参ください。

一時保育あり 無料 先着10人 対象:2歳から就学前幼児



## 田原図書館

〒575-0014 上田原1  
☎0743(78)8844  
休館日 毎週月曜日・月末

### 夏の工作

夏休みに、図書館で「どうぶつパペット」を作りましょう。  
とき 8月23日(土)  
午後2時～3時  
対象 5歳以上の子ども  
定員 先着30人  
参加費 無料  
持ち物 はさみ  
BA 当日、来館のうえ午後1時30分  
から受付

## 消防本部

〒575-0053 中野596-1  
☎072(876)2900 ㊟072(878)4879

### 9月9日は「救急の日」 普通救命講習会

適切な応急手当がケガや病気の悪化を防ぎます。この機会に応急手当の知識・技術を身につけませんか。  
とき 9月7日(日)  
午前9時30分～午後0時30分  
対象 15歳以上(中学生は除く)で市内在住・在勤の人  
定員 先着30人  
受講料 無料  
内容 心肺蘇生法・大出血時の止血法・AED使用方法など 修了証交付



BA 住所・名前・電話番号・普通救命講習会と記入し、8月11日から消防本部警備課救急救助係へ電話またはFAX

## 防火管理講習会

とき 9月18日(木)、19日(金)  
午前9時～午後5時  
定員 先着30人  
受講料 4,000円(テキスト代など)  
持ち物 写真2枚  
(縦2.8センチ×横2.4センチ)



BA 9月3日から9日までに消防本部  
予防課

## その他

### 北河内7市図書館合同講演会 『昔話からのメッセージ』

とき 9月13日(土) 午後1時～3時  
ところ 枚方市立地域活性化センター「きらら」7階大研修室  
対象 北河内7市在住・在勤・在学の人(2歳以上から学齢前までの保育、手話通訳あり)  
定員 先着200人(保育は15人まで)  
受講料 無料  
講師 口承文学者 小澤 俊夫さん  
B 8月20日から下記窓口にて、来館または電話(枚方市立中央図書館のみFAX申込可)  
保育の申し込みは9月7日まで  
・枚方市立中央図書館  
☎050(7105)8114 ㊟072(851)0962  
・交野市立青年の家図書室  
☎072(893)4881  
・寝屋川市立中央図書館  
☎072(838)0141

## 暇歩こう会

家族や友達を誘って飯盛山に登ってみませんか。  
とき 9月14日(日) 雨天中止  
山頂受付 午前9時～10時30分  
コース 四條畷神社～飯盛山頂  
A 社会教育課 ☎072(877)2121 代

## 地域就労支援パソコン講習会

とき 9月18日から10月30日までの月、木曜日の12回  
祝日を除く  
A: 午前10時30分～正午  
B: 午後1時～2時30分  
C: 午後3時～4時30分

ところ 四條畷市商工会館  
対象 次の条件を満たす人  
現在休職中で就職が困難な市民  
ハローワークで求職登録をしている人(求職登録番号が必要)  
開講期間内にワード、エクセルのどちらか1コース(12回)受講できる人

定員 先着10人  
受講料 無料(教材費2,500円)  
受講コース 仕事に役立つパソコン実践コース(ワード編・エクセル編)  
講座内容  
効率的なビジネス文書作成  
ワードで地図作成  
月間売上一覧表作成  
見積書、請求書作成  
内容は自由に選んで受講  
受講方法 上記期間のA～Cの日時を自由に選択・予約して12回受講  
BA 8月20日から9月10日までに産業労働観光課窓口 ☎072(877)2121 代

## 中学生のページ

### 今年もスタート!中学生の「広報誌」づくり



野鳥さんから説明を受ける田原中学生の編集員

## 田原中学生の編集員4人が 歴史民俗資料館を取材

広報誌の誌面づくりのため

昨年より市民参画の一環として、市の広報誌の1面を中学生に提供し、誌面づくりに参加してもらっています。

今年は田原中学校の担当で9月号から11月号までの誌面づくりを

してもらうことになり、7月15日、編集担当の4人が歴史民俗資料館を訪れ、市職員の野鳥さんから詳しく説明を受けました。

歴史民俗資料館へ行こう

誌面づくりの打ち合わせの中で、歴史民俗資料館へ行ったことがな



いということが話題になり、歴史の街に住む中学生として一度は訪れる必要があるのではないかとということで、急ぎ歴史民俗資料館を訪れることになりました。

田原城主がキリシタン?

歴史民俗資料館では館長の佐野さん、市職員の野鳥さんが迎えてくれました。

野鳥さんは、田原城主の田原対馬守がキリシタンだったことを分かりやすく説明。千光寺跡から田原城主礼幡(レイマン)のキリシタン墓碑が出土し、この墓碑が年号から見て日本最古のものであるという説明にみんなびっくりしているようでした。

古い木棺と人骨に興味津々

みんなの目は古い木棺に納めら



市長室を表敬訪問



古い人骨について説明する野鳥さん

れた人骨に向きました。野鳥さんから雁屋遺跡から約2000年前の木棺と人骨が発見されたいきさつを聞き、興味津々のようでした。特に2000年前の木棺の板を縁側として使っていたという話には驚きの声が起こりました。

誌面づくりに自信わく

歴史民俗資料館の見学を終え、それぞれに構想が固まったようで、「人骨について書く」「キリシタン墓碑について書く」などと述べていました。

市長室に表敬訪問した中学生たちはこの日、市長からも激励を受けました。

# 市役所からの お知らせ

四條畷市役所 〒575-8501 四條畷市中野本町1番1号

## 電話案内

市役所	072(877)2121	代
田原支所	0743(78)0175	
グリーンホール田原	0743(78)5670	
上下水道局	072(876)6221	
消防本部	072(876)2900	
市民総合センター	072(879)2121	
公民館	072(879)3939	
四條畷図書館	072(878)3743	
田原図書館	0743(78)8844	
歴史民俗資料館	072(878)4558	
教育文化センター	072(878)0020	
野外活動センター	072(877)0778	
市民総合体育館	072(862)0111	
保健センター(休日診療)	072(877)1231	
北河内夜間救急センター	072(821)3003	
老人福祉センター「楠風荘」	072(879)1800	
シルバー人材センター	072(879)7788	
福祉コミュニティセンター	072(878)7500	
社会福祉協議会	072(878)1210	
四條畷保健所	072(878)1021	
四條畷警察署	072(875)1234	
市民活動センター	072(862)0651	
子育て総合支援センター	072(877)5455	

## 年金・保険

長寿(後期高齢者)医療  
保険料の軽減割合を拡大  
します

平成20年6月12日の政府決  
定に基づいて、左記のとおり  
保険料の軽減割合を拡大しま  
す。

従来の保険料のうち均等  
割額の軽減割合は2割、5割、  
7割でしたが、7割軽減され  
ている人については一律8・  
5割軽減となります。

所得割額を負担する人の  
うち、保険料算定にかかる基  
礎控除後の総所得金額が58万  
円以下の人は所得割額を一律

5割軽減します。  
A 保険年金課

長寿(後期高齢者)医療  
保険料のお支払い方法の  
変更について(普通徴収の  
対象者の拡大)

特別徴収(年金天引き)の人  
は、左記のいずれかの要件を  
満たす場合、申し出により普  
通徴収(口座振替)によるお  
支払いが可能となります。

国民健康保険料を確実に  
納付していた人(本人)が、  
後期高齢者医療保険料につい  
て口座振替により納付する場  
合

連帯納付義務者(被保険  
者の属する世帯の世帯主また



は配偶者)がいる年金収入が  
180万円未満の人が、連帯  
納付義務者の口座振替により  
納付する場合  
本年10月分からの年金天引  
きを中止する場合は、金融機  
関への口座振替手続きを行っ  
たうえで、8月22日までに申  
し出してください。これ以降に  
なると、12月分以降の年金か  
ら天引きを中止することにな  
ります。  
A 保険年金課

国民健康保険料と長寿  
(後期高齢者)医療保険料  
の休日納付相談

保険料の納付で困っている  
人や平日に来庁できない人の  
ために納付相談を行います。  
とき 9月7日(日)午前9  
時~午後5時

ところ 保険年金課  
A 保険年金課

国民年金保険料の納め忘  
れはありませんか

保険料の納め忘れ(未納)  
があると、老後に受け取る老  
齢基礎年金の年金額が少なく  
なったり、受けられなくなる  
場合があります。

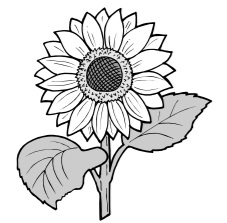
また、不慮の事故のときに  
受給できる障害基礎年金や遺  
族基礎年金が受けられない場  
合がありますので、もう一度  
納付書を確認してください。

## 第34回 市長とのふれあい対話



市民の皆さまと共によりよいまちづくりを!  
市政について話し合ってみませんか。

とき 9月19日(金)午後4時~(1人30分以内)  
ところ 市長室  
申込み 住所・名前・電話番号・ご意見の要旨を記入し、9月  
12日までに〒575-8501 四條畷市中野本町1番1  
号 四條畷市役所秘書広報課へ(電話・FAX・メール・  
はがきで申し込みください)。  
後日、時間などを連絡します。  
メールアドレス kouchou@city.shijonawate.lg.jp  
FAX072(879)9701  
問い合わせ 秘書広報課



9月1日は国民健康保険  
料と長寿(後期高齢者)  
医療保険料の納期限です

国民健康保険料の第3期分  
と長寿(後期高齢者)医療保  
険料の第2期分(普通徴収)  
の納付期限は9月1日です。  
口座振替をご利用の人も9  
月1日が引き落とし日です。  
必ず期限内に納めましょう。  
A 保険年金課

## 福祉

特別児童扶養手当・特別  
障害者手当・障害児福祉  
手当の所得状況届を提出  
してください

特別児童扶養手当・特別障  
害者手当・障害児福祉手当の  
受給者は、所得状況届のお知  
らせを送付していますので、  
必ず受付期間内に障がい福祉  
課まで提出してください。こ  
の届けを提出しないと、手当  
を受けることができませんの  
でご注意ください。

受付期間 9月10日まで  
A 障がい福祉課

障害者福祉金の申請受付

すでに受給されている人は、  
申請の必要はありません(振込  
先を変更される場合は、お知  
らせください)。

対象 重度障がいのある人  
申請期間 9月1日~30日  
受給資格  
身体障害者手帳1・2級  
療育手帳A(重度判定を  
含む)

1級  
9月1日現在、本市に住民  
登録されている人



支給額 年額5000円  
支給時期 10月末ごろ  
持ち物 印鑑・上記各手帳・  
本人名義の預金通帳(郵便貯  
金通帳は不可)  
A 障がい福祉課

福祉基金助成金の申請受  
付

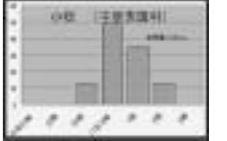
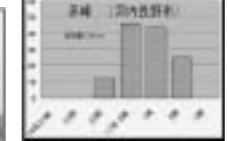
対象 福祉活動に実績のある  
団体  
対象事業  
地域福祉活動の振興に寄  
与する事業  
市民の福祉意識の向上に  
寄与する事業  
在宅要援護者または社会  
福祉施設入所者の福祉向上に  
寄与する事業

助成金額 原則として対象経  
費の一部(30万円を限度)  
申請期間 9月1日~30日  
申請用紙は生活福祉課にあ  
ります。  
A 生活福祉課

## 防災コーナー 27

### 集中豪雨について

短時間のうちに狭い範囲に集中して降る大雨を集中豪雨とよんでいます。  
非常に激しい雨が、何時間も同じ場所に降り続くと、大きな災害となります。平成16年7月の新潟、福島豪  
雨、福井豪雨などの大雨災害の多くは集中豪雨によるものです。大阪府内では平成18年8月に豊中市で1  
時間雨量110mmの大雨が降っています。  
市ホームページでは、災害が発生した時の避難所の一覧や市内の雨量情報などを提供しています。  
市の雨量情報は、四條畷市土砂災害情報相互通報システムで、雨量計設備(田原、梅ヶ丘、竜王池、生駒口、  
飯盛山、清滝、上清滝、室池)8箇所の雨量計の情報(時間雨量・連続雨量など)を市ホームページや携帯電話  
(iモード)で閲覧可能です。また、電話応答装置(1時間雨量、連続雨量を電子音声で応答する機能 ☎072(876)2691 )  
でも雨量情報をご確認いただけます。  
集中豪雨、大雨の時は上記システム、気象情報などに十分注意し早めの対策を心がけてください。



平成21年3月31日で「特別慰労品」贈呈の受付が終了します

恩給欠格者、戦後強制抑留者、引揚者の本人に、「特別慰労品」を贈呈しています(遺族の人は対象とはなりません)。

引揚者は、終戦の日まで引き続き1年以上外地で生活している、戦後引き揚げてきた家族全員が対象です。

請求書などは、生活福祉課の窓口にありますので、未請求の人は、早急に申請してください。

資格要件などの問い合わせは、独立行政法人平和祈念事業特別基金まで(請求に関する問い合わせや相談は無料です)。

A 独立行政法人平和祈念事業特別基金 ☎0120(234)933

平日の午前9時15分から午後5時15分までにお問い合わせ下さい。



### 9月1日は市・府民税の第2期分の納付期限です

市・府民税の第2期分の納付期限は9月1日です。必ず期限内に納めましょう。

市役所や金融機関に出かける手間が省け、納期を忘れても安心です。

**申込方法** 預貯金通帳、届出印鑑、納付書、口座振替依頼・申込書を持って、金融機関または郵便局(口座振替の取扱金融機関は、口座振替依頼・申込書に記載)の窓口でお申し込みください。

A 税務課(収税担当)

### 新築・増築した皆さまへ 家屋調査にご協力

平成20年1月2日から21年1月1日までに家屋を新築または増築した場合、平成21年度から固定資産税及び都市計画税(市街化調整区域は除く)の課税対象になります。

市では課税の根拠になる適正な評価額を求めるため、その家屋の構造、屋根、外壁、内壁、柱などの各部分別を使用しての建築資材の種類、

## 税

利用期間 8月15日から翌年の3月14日まで

ところ 老人福祉センター「楠風荘」

対象 60歳以上の市民

定員 先着30区画(プランタ

なわてようさんこいフェスティバル〜みんな来てや〜

出演チーム&MC募集

10月26日(日)に開催される、第34回市民の集い野外ステージ(午後の部)で、自分たちのよさこいを披露してみませんか。去年の出演チーム、各種イベントに出演経験のあるチーム、新たによさこいを始めるチームなど、色々なチームを募集します。

また、当フェスティバルを進行するMC(司会者)もあ



## 市役所からのお知らせ

年金・保険

福祉

税

上下水道

報告

募集

環境

その他

三三情報



13個)

費用 無料

A 7月31日から老人福祉センター「楠風荘」☎072(879)1800

わせて募集します。

**参加条件** 市内のチームで、「鳴子(なるこ)」または「法被(はつび)」を用いること。上演時間4分。

**MCの条件** フェスティバルを大いに盛り上げてくれる人。詳しくはお問い合わせください。資料を送付します。

B A 9月12日までに市民の集い企画委員会事務局(自治振興課)

## 下水道



間取りなどを調査しますので、ご協力をお願いします。

なお、家屋を新築または増築し、まだ登記をしていない人はご連絡ください。

A 税務課(固定資産税担当)

## 下水道

下水道

排水設備指定工事店

新規分

(8月1日現在)

(株)美杉設備工業(枚方市長尾台4丁目10番13号) ☎072(847)25566

9月10日は下水道の日です

市役所本館の東玄関横でパネル展示と下水汚泥を乾燥させた肥料「ケーキ・タワラ」などの配布を行います。

とき 9月10日(水) 12日(金) 午前10時~午後4時

A 下水道課

### 第33回市民総合体育大会 参加者募集

**参加資格** 市内在住・在勤の満15歳以上の人(種目により小・中学生も参加できます)

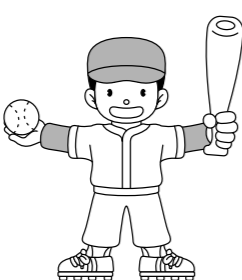
軟式野球

8月31日(日)

市民グラウンドほか 先着24チーム(監督を含めて20人以内) 1チーム8000円

申込み 8月19日午前9時から参加費を添えて市民総合体育館(9時までに定員を超えた場合は抽選) 問い合わせ 木谷 ☎090(5887)6093

抽選 8月22日午後7時30分から市民総合体育館



インディアカ

9月14日

(日) 市民総合体育館 男子・混合の部、女子の部 1

チーム15000円 申込み 8月31日までに参加費を添えて連盟橋本 ☎072(862)0676

抽選 連盟に一任 ソフトテニス 9月28日(日)、予備10月5日 四條畷

### 検定期間の満了に伴うメーター取替にご協力

市の水道メーターは計量法に基づく検定に合格したものを採用しています。

検定期間の満了がせまっているものについては事前にお知らせし、毎年8月頃から順次取り替えを行います。

また、集合住宅などに設置されている大型メーターの取り替えについては、日時を調整し作業をします。

皆さんのご協力をお願いします。

A 上下水道局お客さまセンター ☎072(876)7302

## 報告

ご芳志

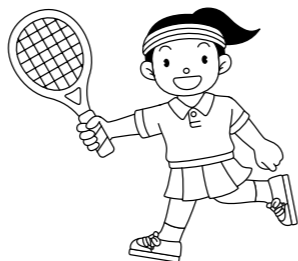
(敬称略)

社会福祉協議会へ

田原台三丁目・守谷芳雄 5万円

【満中陰志】 岡山四丁目・西川寛(亡母) 金一封 部屋本町・山口浩一(亡父) 10万円 岡山二丁目・藪榮子(亡義母) 10万円

北高校他 一般男子・女子ダブルス 1チーム10000円 申込み 9月13日までに連盟 ☎072(877)9696

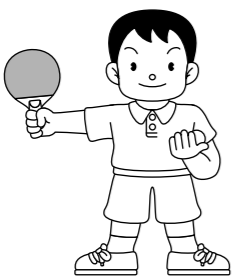


卓球

9月23日(祝)

市民総合体育館 男子・女子シングル、混合ダブルス 1人4000円 申込み 9月11日までに電話またはFAXで連盟森田 ☎072(878)7420

松村 ☎072(397)9213 抽選 連盟に一任 混合ダブルスのみ当日受付・抽選



バレーボール

10月18日

(土) 一般男子(6人制)、一般女子2部(9人制) 10月19日(日) 一般女子1部 市民

## 募集

花・野菜作りをしませんか

老人福祉センター「楠風荘」では、見晴らしの良い屋上でミニミニ農園の募集を行っています。



総合体育館 1チーム2000円 申込み 9月25日までに連盟中村 ☎072(877)2631 抽選 10月4日に市民総合体育館

ソフトボール 10月12日(日) (学童9月23日) 四

條畷西中学校ほか 一般男子(20チーム)、壮年男子(10チーム) 4月1日時点で満40歳以上、学童女子(5チーム)

各先着順(監督を含めて25人以上) 1チーム5000円(学童3000円) 申込み 9月1日から24日(学童8月15日から31日) までに参加費を添えて連盟事務局(YKSスポーツ) ☎072(877)1457

抽選 9月27日に市民総合センター(学童は大会当日) グラウンド・ゴルフ 10月2日(木)、予備10月6日 市民グラウンド 1人3000円

8ホールx3ラウンド 24ストロークマッチ 申込み 8月20日から9月13日までに参加費を添えて連盟木和田 ☎072(877)1888

抽選 連盟に一任 バドミントン、ゲートボール、バスケットボール、テニス、剣道は次号に掲載します。 A 社会教育課

利用者数 (単位:人)		
田原ルート	西部循環ルート	合計
25 019	1 945	26 964
運賃収入 (単位:円)		
田原ルート	西部循環ルート	合計
3 752 746	253 361	4 006 107

利用者数は乗降調査に基づき割り出した推定値です。  
【コミュニティバスは、皆さまに育てられるバスです。みなさまのご利用をお願いします】

## 職員募集

平成20年度職員採用試験(平成21年度採用予定)を実施します

### (1)四條畷市職員

第1次試験 9月21日(日)

受付期間 8月25日~9月12日(土・日曜を除く)  
午前8時45分~午後5時15分

受付場所 人事課

試験要綱配布 8月18日(月)から上記時間内に人事課及び田原支所で配布(土・日曜を除く)  
本市のホームページからもダウンロードできます(8月18日から)。

職種・受験資格・採用予定人員

職種	受験資格	採用予定人員
事務職(大学卒業程度)	昭和51年4月2日から昭和62年4月1日までに生まれた人(学歴は問いません)	6人
事務職(高校卒業程度)	昭和62年4月2日以降に生まれた人(学歴は問いません)	2人
技術職(建築職)	昭和44年4月2日以降に生まれた人で1級または2級建築士資格を有する人 又は平成20年度中に資格取得見込みの人(学歴は問いません)	1人
消防職(大学卒業程度)	昭和57年4月2日以降に生まれた人(学歴は問いません)	3人

消防職は色覚正常で矯正視力が両眼0.8以上、かつ、一眼でそれぞれ0.5以上の人

問い合わせ 人事課 ☎072(877)2121 代

### (2)四條畷市交野市清掃施設組合職員

第1次試験 9月21日(日)

受付期間 9月1日~12日(土・日曜を除く)  
午前8時45分~午後5時15分

受付場所 四條畷市交野市清掃施設組合総務課

試験要綱配布 8月25日(月)から四條畷市交野市清掃施設組合総務課並びに市役所人事課及び田原支所で  
配布(土・日曜を除く)

勤務内容 ごみ焼却施設の運転管理、維持管理など

勤務形態 2交替制変則勤務

職種・受験資格・採用予定人員

職種	受験資格	採用予定人員
技術職(電気) (大学卒業程度)	昭和57年4月2日から平成3年4月1日までに生まれた人 (学歴は問いません)	2人

問い合わせ 四條畷市交野市清掃施設組合総務課  
四條畷市大字清滝1051番地 ☎072(876)1202

## 平成21年度 市・私立幼稚園児募集

応募資格	幼児・保護者がともに本市に居住していること(平成21年3月31日までに本市に居住する旨の建築確認・入居予定などの証明書を入園願書受付時に提出できる人を含む)。 4歳児(2年保育) 平成16年4月2日~平成17年4月1日までに生まれた幼児 5歳児(1年保育) 平成15年4月2日~平成16年4月1日までに生まれた幼児
入園願書交付	募集要項とともに9月1日から学校教育課で配付します(土・日曜、祝日を除く)。
入園願書受付	10月1日~3日 午前10時~午後4時 市役所東別館2階 202会議室

詳しい内容は、募集要項をご覧ください。

### 市立幼稚園(1年~2年保育)

幼稚園名	所在地・電話番号	両園の特色
おかやま幼稚園	岡山三丁目2番11号 ☎072(877)7583	のびのびと遊べる環境の幼稚園です。
えせび幼稚園	雁屋北町6番17号 ☎072(878)8715	人とのかかわりや、自然とふれあう中で、豊かな心を育てます。

### 市内私立幼稚園(1年~3年保育)

幼稚園名	所在地・電話番号	両園の特色
囀幼稚園	中野本町7番1号 ☎072(877)0339	家庭とのパートナーシップを大切に、共に育ち合える幼稚園です。
忍が丘幼稚園	清滝526番地 ☎072(876)5228	緑豊かな広々と美しい園庭園舎で、のびのびと楽しい心豊かな保育をします。
星子幼稚園	菰屋本町11番5号 ☎072(876)1826	少人数制を生かし、心身共にたくましく生きる力を一人ひとり育てます。

入園願書・募集要項は、9月1日から配布。入園願書は10月1日から受け付けます(いずれも各園で)。

私立幼稚園への入園を希望される人は、直接幼稚園にお問い合わせください。  
私立幼稚園に通園している園児の世帯に、幼稚園就園奨励費補助金制度を設けています。

問い合わせ 学校教育課

## 平成21年度 市立幼稚園 体験入園・説明会と未就園児保育のお知らせ

### 体験入園・説明会

園名	体験入園	説明会	対象
おかやま幼稚園	9月8日(月) 午前10時~	9月17日(水) 午後1時30分~	平成21年度入園予定の幼児と保護者
えせび幼稚園	9月8日(月) 午前10時~	体験入園と説明会を同時に行います	

### 未就園児保育

園名	実施日	募集人数	対象	申し込み
おかやま幼稚園	9月5日(金)	各40人	2~3歳の幼児と保護者	9月2日(火)までの 午前10時~午後4時の間 各園まで(土・日曜を除く)
えせび幼稚園	9月9日(火)			

問い合わせ おかやま幼稚園 ☎072(877)7583  
えせび幼稚園 ☎072(877)8715



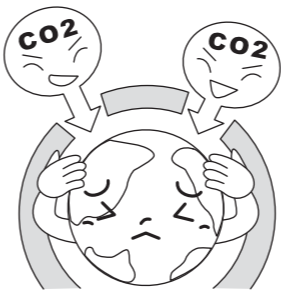
平成19年度温室効果ガス排出状況について

「四條畷市地球温暖化対策実行計画」に基づき、市の事務・事業に伴って発生する二酸化炭素(CO<sub>2</sub>)などの温室効果ガスの削減に向けた取り組みを進めています。

平成19年度の温室効果ガス総排出量は基準年度(平成16年度)から1・8%減少しています。電気使用量が2・2%、ガソリン使用量が11・7%減少したことが改善につながっています。

今回の成果を踏まえ、目標の温室効果ガス5%削減(平成22年度)に向けて、環境に配慮した職場づくりを進めていきます。

なお、詳細について取りまとめた「平成19年度実績報告



土地開発公社経営健全化団体の指定について

市は、四條畷市土地開発公社の経営健全化を図るため、公社経営健全化計画を策定し、6月6日付けで大阪府知事から土地開発公社経営健全化団体の指定を受けました。

この指定により、計画に基づいて市が公社保有の土地を取得する場合に、国から財政面での支援措置が講じられることとなります。

公社保有土地縮減計画

(単位:百万円)

経営健全化計画期間	公社土地保有額(簿価総額)		
	平成20年度当初	平成24年度末	差引
平成20年度~24年度	5 227	2 797	2 430

書」は、生活環境課、市役所情報公開コーナー、市立図書館、田原支所、市ホームページでご覧いただけます。

A 生活環境課

	H16年度(基準) (Kg-CO <sub>2</sub> )	H19年度 (Kg-CO <sub>2</sub> )	基準年差 (Kg-CO <sub>2</sub> )	基準年比 (%)
二酸化炭素(CO <sub>2</sub> )	3 800 384	3 725 533	- 74 851	- 2.0
メタン(CH <sub>4</sub> )	16 073	17 257	1 184	7.4
一酸化二窒素(N <sub>2</sub> O)	42 800	46 069	3 269	7.6
ハイドロフルオロカーボン(HFC)	965	1 161	196	20.3
合計	3 860 222	3 790 020	- 70 202	- 1.8

12月から粗大ごみ申込制に移行します

地区ごとに年3回収集の粗大ごみと、月1回収集の不燃ごみを12月から統合し、電話申込制に移行します。

これは各家庭ごとに月1回5点まで申し込みができるもので、申し込みを受けてから市の指定日に無料で収集を行います。詳しくは地区説明会または10月号の広報誌に折り込むパンフレットでお知らせします。

A 生活環境課

その他

選挙人名簿の縦覧

9月に新たに選挙人名簿に登録する人の氏名などを確認する縦覧を行います。

今回登録する人は、9月1日現在、市内に住所があり、住民基本台帳に記録されている人で、次のいずれかに該当する人です。

- 昭和63年9月2日までに生まれ、平成20年3月2日から6月1日までに転入届をし、引き続き住んでいる人
- 昭和63年6月3日から9



飯盛斎場の火葬使用料が変更になります

10月1日利用分から、斎場使用料を変更します。

現行の使用料は、関係市住民においては、昭和59年4月から現在まで24年間、その他住民などは平成9年4月から据置いてきましたが、諸経費の上昇により、適正な運営ができないため、下表のとおり改定を行います。

なお、今回の火葬使用料改定に伴う飯盛霊園組合議会の審議過程におきまして、附帯決議(請負及び委託契約等について、より一層の競争原理を導入するとともに、効率化を図ること。飯盛霊園組合内部の一層の経営改善の努力を行うこと)が付され原案可決となりました。

皆さんのご理解とご協力を願います。

月2日までに生まれ、平成20年6月1日以前から引き続き住民基本台帳に記録している人

縦覧期間 9月3日~7日

A 選挙管理委員会事務局

「住宅用火災警報器」を設置していますか?

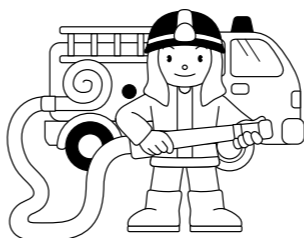
平成23年5月31日までに、すべての住宅に住宅用火災警報器(煙式)の設置が義務付けられています。

・住宅用火災警報器はすべての寝室と2階に寝室がある場合は階段にも設置する必要があります。

・住宅用火災警報器は、ホームセンターや家電量販店などで購入でき、簡単に取り付けられます。

・住宅用火災警報器は、住宅火災からあなたを守ります。早めの設置をお勧めします。

A 消防本部予防課 ☎072-8762900



体育・文化奨励賞に該当する人・団体はお知らせください

体育・文化活動で特に目新しい活躍をした人や団体に対して、11月2日(日)に「体育・文化奨励賞」の顕彰式を行います。

次に該当する人は、社会教育課までお知らせください。

対象 本市に在住・在勤・在学の人、本市に所在する社会教育関係団体など(自薦、他薦を問いません)

対象期間 平成19年4月1日~平成20年3月31日

対象内容

体育奨励賞 国または地方公共団体が主催・後援する体育競技会で収めた次の成績

全国規模:第6位まで、近畿規模:第3位まで、大阪府規模:第1位 国民体育大会:第8位まで

文化奨励賞 国または地方公共団体が主催・後援する文化活動で収めた次の成績

全国規模:入選または入選と同等の成績、近畿・大阪府規模:入賞または入賞と同等の成績

締切日 9月12日

A 社会教育課

単位:円

改定後(平成20年10月1日からの使用分)

区分	種別	関係市住民	交野市住民	その他住民
火葬炉	12歳以上	20,000	65,000	70,000
	12歳未満	13,000	43,000	47,000
	死産児	4,000	14,000	16,000
汚物炉	産汚物等人体の一部	1,600	3,100	3,700

霊安室、待合室の使用料は変更ありません。

A 飯盛霊園組合 ☎0743(78)1195

# 安全運転講習会

秋の安全運転講習会を次のとおり実施します。  
 子どもや免許のない人も受講できます。  
 参加費 無料  
 内容 交通安全についての講話と啓発ビデオ上映  
 講習カードをお持ちの人は、持参ください(優良運転者表彰を受ける際に必要です)。

日程	会場
9月 3日(水)	大東市民会館
9月 4日(木)	グリーンホール田原
9月 5日(金)	四條畷市市民総合センター
9月 8日(月)	大東市北条人権文化センター
9月 9日(火)	大東市野崎人権文化センター
9月10日(水)	阪奈自動車教習所
9月11日(木)	大東市民会館
9月12日(金)	四條畷市市民総合センター

午後6時30分受付 7時開始  
 申し込みは必要ありません。



問い合わせ 交通防災課

## 秋の全国交通安全運動 実施 (9月21~30日)

### 阪奈フェスタ

とき 9月23日(祝) 午前10時~午後4時  
 ところ 阪奈自動車教習所  
 内容 遊んで学ぶ交通安全、子ども免許、パトカー・白バイと記念写真、おもしろ自転車、キッズバイク、電動車イスの講習など  
 詳しくは<http://www.hanna-ds.com/>  
 「阪奈自動車教習所」のホームページをご覧ください。

### 交通安全市民大会

とき 9月29日(月) 午後6時受付 午後7時開始  
 ところ 市民総合センター  
 内容 四條畷学園の吹奏楽演奏と優良運転者表彰など  
 参加費 無料  
 問い合わせ 交通防災課



## 「なわて市民活動応援板★キラリ★」で情報発信!

市では市民活動の推進や市民参加の促進を図るため、ボランティア・NPO・市民活動団体などを対象とした「なわて市民活動応援板キラリ」を設置しています。  
 各団体のイベントや事業案内、ボランティアや活動資金(寄付)募集のお知らせなど、A3サイズ以下のポスターなら自由に掲示できますので、是非、情報発信にご活用ください! 詳しくは、掲示板の「利用基準」または、市ホームページなどをご覧ください。

活動のPRなどに  
 ご活用ください!!

#### 【設置場所】

- ・市役所東別館に入っすぐ左側
- ・四條畷市市民総合センターに入っすぐ右側

問い合わせ 自治振興課



9月11日は警察相談の日  
 警察は、犯罪などによる被害の未然防止に関する相談、その他市民の安全と平穩についての相談に応じています。  
 緊急の事件・事故以外の相談は、警察相談専用電話(9110)ただし通話料はかかりません。  
 また、市外局番0743地域は奈良県警につながりますが、相談に応じています。  
 A 四條畷市内の犯罪などの相談は、四條畷警察署広報相談係(072(875)1234)  
 B 大阪府北河内府税事務所(072(844)1331)  
 9月1日は個人事業税の第1期分の納期限です  
 最寄りの金融機関で納期限までに納めてください。  
 納税には、便利で安心・安全な口座振替をご利用ください。

### 《9月10日から16日は自殺予防週間です》

死なないで まず打ち明けて その悩み(自殺防止対策の標語入賞作)  
 自殺で亡くなる人の数は、全国で年間3万人を超え、大阪府でも2千人を超えています。  
 自殺は個人の自由な意思や選択の結果と思われがちですが、実際には、様々な要因が複雑に関係して、「心理的に追い込まれた末の死」であり、「防ぐことのできる社会的な問題」であると言われています。  
 様々な悩みを抱えている人は、心理的に追い込まれる前に、まずご相談ください。また、自殺のサインに気づいた人は、精神科医などの専門家につなぎ、見守っていきましょう。

- こころの電話相談  
 大阪府こころの健康総合センター ☎06(6607)8814  
 月~金曜日/9:30~12:00、13:00~17:30  
 24時間電話相談  
 関西いのちの電話 ☎06(6309)1121  
 大阪自殺防止センター ☎06(4395)4343  
 こころの救急相談(大阪府・大阪市・堺市) ☎06(6945)5000  
 フリーダイヤル電話相談  
 フリーダイヤル「自殺予防いのちの電話」 ☎0120(738)656  
 毎月10日/8:00~翌日8:00(24時間)

守口第三中学校 夜間  
 学級生徒募集  
 いろいろな事情で小学校、中学校に行けなかった人や、卒業資格がなくて困っている人が、夜学んでいる学校です。府内に住んでいる16歳以上の人が入学できます。

国籍は問いません。ただし、外国で中学校にあたる学校を卒業している人は入学できません。授業料など、お金は要りません。  
 B A 9月1日(土)~10日(土)除く(守口市春日町13-20) ☎06(991)0637

## 10月1日から障がいのある人を対象とした NHK放送受信料の免除基準が変わります

- 【全額免除】  
 「身体障害者」「知的障害者」「精神障害者」が世帯構成員であり、世帯全員が市町村民税(住民税)非課税の場合に、全額免除となります。  
 従来の「身体障害者」「重度の知的障害者」から対象を拡大します。  
 生活状態の条件を「市町村民税非課税」に統一します。
- 【半額免除】  
 視覚・聴覚障害者が世帯主の場合に、半額免除となります。  
 視覚・聴覚障害者の免除基準の変更はありません。  
 重度の障害者(身体障害者、知的障害者、精神障害者)が世帯主の場合に、半額免除となります。  
 従来の「重度の身体不自由者」から対象を拡大します。

	全額免除【障害者の人を世帯構成員に有する場合】		半額免除【障害者の方が世帯主の場合】	
	9月30日まで	10月1日から	9月30日まで	10月1日から
身体障害者	生活保護法による最低生活費の額に身体障害者特別加算額を加算した額の費用によって営まれる生活状態以下の世帯	世帯構成員全員が市町村民税非課税	・視覚・聴覚障害者 ・重度の身体不自由者	・視覚・聴覚障害者(変更なし) ・重度の身体障害者(内部機能障害等追加)
知的障害者	重度の知的障害者を構成員に有する世帯で、世帯構成員全員が市町村民税非課税	世帯構成員全員が市町村民税非課税(重度以外も対象)	適用外	重度の知的障害者
精神障害者	適用外	世帯構成員全員が市町村民税非課税	適用外	重度の精神障害者

受付 障がい福祉課  
 問い合わせ NHK視聴者コールセンター ☎0120-151515・☎06(6910)3315  
 基準の適用は10月1日からです

# けんこう 9月のあんない

保健センター... ☎072(877)1231 四條囃保健所... ☎072(878)1021

## こども 保健センター

- 4か月児健診 .....  
4日(木) 受付は午前  
対象...平成20年4月16日~5月15日生まれ
- 1歳6か月児健診 .....  
18日(木) 受付は午後  
対象...平成19年2月生まれ
- 離乳食講習会 .....  
10日(水) 13:00~15:30
- ぴよぴよキッズ教室 .....  
30日(火) 10:00~11:30(受付9:45~10:00)  
対象...生後7か月から10か月の乳児と保護者  
内容...身体計測、育児の話(予防接種、不慮の事故、離乳食等)交流会(自己紹介の後、自由に交流します)  
9月1日より電話予約(先着20組)
- 2歳児教室「歯っぴーす」 .....  
11日(木)受付は午後(1歳6か月児健診後のお知らせハガキに記載した時間:ハガキのない人はお問い合わせください)  
対象...平成18年8月~9月生まれ  
内容...歯科健診、ブラッシング指導、むし歯予防の話、フッ素塗布(希望者)  
持ち物...母子手帳、使用中のお子さんの歯ブラシ
- キラキラ 家族教室 .....  
9日(火) 9:30~12:15(受付9:30~9:45)  
対象...1歳6か月から2歳の幼児と保護者  
内容...こどもと家族みんなの食生活・試食・親子体操など  
9月2日(火)までに電話予約(先着20組)
- 健康・栄養相談(電話予約) .....  
毎週金曜日 9:00~16:00



## おとな 保健センター

- 乳がん(マンモ)検診 .....  
〔個別検診〕  
実施医療機関に直接電話で申し込み  
実施医療機関 囃生会脳神経外科病院  
中野本町28-1 ☎072(877)6639  
対象...40歳代 視触診・マンモグラフィ2方向撮影1,000円  
50歳以上 視触診・マンモグラフィ1方向撮影700円  
検診間隔...2年に1回(19年度にマンモグラフィ検査を受けた人は対象外です)
- 乳がん(エコー)・子宮がんセット検診(電話予約) .....  
12日(金) 13:00~16:30 単独受診も可  
対象...乳がん:30歳代 視触診・超音波500円  
検診間隔...年1回  
子宮がん(頸部):20歳以上 内診・細胞診 400円  
検診間隔...2年に1回(19年度に受けた人は対象外です)

- 子宮がん検診(頸部) .....  
対象...20歳以上 実施医療機関に申込み  
費用...問診、内診、細胞診400円  
検診間隔...2年に1回(19年度に受けた人は対象外です)
- 大腸がん検診 .....  
対象...40歳以上(1年に1回) 費用...300円  
保健センター 月~金曜日受付  
実施医療機関でも受ける事ができます。
- 成人健診 .....  
28日(日) 9:30~11:30 保健センター  
対象...15~40歳未満(会社等で健診の機会のある人は除く)  
内容...問診、身体測定、理学的検査、血圧測定、検尿、血液検査  
費用...700円  
定員あり、9月19日(金)までに電話予約  
費用免除者、検診実施医療機関は保健事業のご案内(平成20年度保存版)に記載しています。

## そうだん など

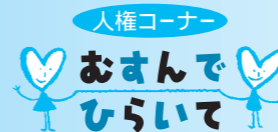
- 健康・栄養相談(電話予約) .....  
毎週金曜日 9:00~16:00 保健センター
- 肝炎検査(無料・電話予約) .....  
9日(火) 受付9:30~10:00 四條囃保健所
- エイズ抗体など血液検査 .....  
9日(火) 受付10:30~11:30 四條囃保健所  
エイズ 無料・梅毒・クラミジア 有料(結果は1週間後発行)
- こころの健康相談(電話予約) .....  
随時 四條囃保健所 こころの病(精神疾患、アルコール依存症、認知症等)について
- 犬の引き取り(要印鑑) .....  
毎週火・木曜日 受付9:00~12:00 13:00~17:00  
四條囃保健所  
手数料1匹1,400円(大型犬は事前にご相談ください)
- 飲料水(井戸水)の検査(有料)・検便(腸内細菌・寄生虫) .....  
毎週月~水曜日(寄生虫は月~木) 受付9:00~12:00  
四條囃保健所
- 医療相談 .....  
毎週月~金曜日 受付9:00~12:00 13:00~16:00  
四條囃保健所  
四條囃保健所では、結核・特定疾患(難病)などの相談も行っています。

骨髄ドナー登録 9日(火) 受付9:30 四條囃保健所  
(電話予約)

## 9月 歯科休日診療所 【診療時間9:00~12:00】

- 7日 小倉歯科(大東市諸福5) ☎072(874)2233
- 14日 西田歯科(四條囃市楠公1) ☎072(877)7001
- 15日 橋本歯科クリニック(大東市栄和町1) ☎072(871)0102
- 21日 青木歯科(大東市北条1) ☎072(878)6623
- 23日 ことま歯科(大東市朋来2) ☎072(874)0124
- 28日 むらなか歯科(四條囃市雁屋北町4) ☎072(876)8735

献血...9月5日(金)10:00~16:30/市役所北側駐車場 【問い合わせ/社会福祉協議会 ☎072(878)1210】



## 人間関係を豊かにするアサーション (さわやかな自己表現)とは...

自分の気持ちや意見、あるいは相手への希望などを述べたい時、なるべくわかりやすく、その場に合った表現で率直に伝える方法がアサーションです。コミュニケーションには、当然相手がともないます。相手の気分をことさらに害したり、誤解が生じることを避けるためには、自分の意見や考えを相手にわかってもらえるように、うまく正確に伝えたいものです。自己表現がさわやかならば、さわやかな人間関係を築くことができます。自分を大切にだけでなく、相手も尊重する。これがアサーションの基本です。

1960年代、公民権運動や、人権獲得闘争が盛んだった米国でアサーションは大きく広まったといわれています。差別されてきた人たちは当時、人権の大切さを説明されても、理解することがむずかしかったのです。そもそも人権を実感できない状況で、いくら「人間の尊厳が守られるべき」と言われても、

ピンとこないし、力になりません。また、彼らの運動が過激な暴力などと化し、結局は厳しい取り締まりや弾圧の対象とされてしまいました。そのような状況を改善するために、対話に際し、自分と相手を共に大切に考えること、そして、それをうまく伝える具体的な練習方法としてアサーションが生み出されました。

アサーションの力を高めるためには、自分の日々の言動を振り返り、その状況や場に見合った、自分らしい表現を考えるようなトレーニングを日ごろから心がけることが大切です。

今の時代、本音を言い合えない人間関係が少なくありません。確かに、楽しい会話や軽やかな対人関係が好まれる傾向はあります。若い世代になるほど、親子関係であれ、友人関係であれ、人間同士の直接的なコミュニケーションで揉まれる機会が減っているかもしれません。携帯電話やメールで意志疎通が図れる利便性に富んだIT時代であるからこそ、人との関わりが求められるのではないのでしょうか。アサーションを学ぶことにより、互いの気持ちを素直に伝え合えれば、より深い信頼関係を結ぶ可能性が高まるのではないかと考えます。

人それぞれの個性や差異を認め合う土壌も、家庭や学校、職場、地域などで養われやすいと思います。男女の別や職種、職責、年齢などに関係なく、互いに個々の人権・人格を認め合い、人間関係豊かな社会を築くことができればよいと思います。

執筆担当 人権政策推進課





# みんなのひろば

## 催し

### The Euphonious Stage Vol.6

こちよいユーフォニウムとピアノ&ギターの弾き語りをお楽しみください  
8月31日(日) 午後2時開演 グリーンホール田原 ユーフォニウム: 河端智聖/ピアノ&歌: ナカムラカオリ/ギター弾き語り: 立花正治/ピアノ連弾: 長谷川佳菜・松川春奈 入場無料 曲目 ユーフォニウムのためのファンタジー、ホールニューワールド、イマジン ほか 問い合わせ 河端 ☎072(862)1812、090(4030)4382

### 2008秋テニススクール 市テニス連盟

9月4日(木)~11月6日(木) 毎週木曜日 午前10時~正午 清滝テニスコート 費用 5,000円(保険代含) 申込み 8月20日~25日 問い合わせ 今井 ☎072(877)0730

### 第5回演奏会 少年少女合唱団

#### 四條畷田原かんがる-KIDS

田原で生まれて12年、今年もかわいい子どもたちの合唱をお楽しみください  
9月7日(日) 午後2時開演(1時30分開場) グリーンホール田原 入場無料 曲目 童謡、わらべうた、外国のうた、ジブリアニメソング ほか 問い合わせ 福本 ☎0743(79)9043



### 表紙の写真 を募集

#### 応募資格

市内で撮影した季節感のある写真(1か月以内のもの)  
市内在住・在勤・在学の人。  
応募作品は、お返しいたしません。  
なお、採用・不採用についてのお問い合わせは、ご連絡ください。

#### 応募方法

撮影日・撮影場所・題名・簡単な説明文をつけてください。  
〒575-8501 四條畷市中野本町1-1 四條畷市役所 秘書広報課「表紙の写真」係まで郵送または持参してください。  
問い合わせ 秘書広報課

#### <6月30日現在>

総人口 / 57,615人(+2)  
男 / 28,432人(-3)  
女 / 29,183人(+5)  
世帯数 / 23,132世帯(+16)  
面積 / 18.74km<sup>2</sup>

## 四條畷の歴史 62



上・下田原の集落の境に建つグリーンホール田原から、南へ上田原の集落へ三五〇メートルほど進むと右手の高台に融通念佛宗佛法山正傳寺の立派な寺院が眼に入ります。寺の創建は、戦国時代と考えられています。本尊は阿彌陀如来ですが、薬師堂に安置されている薬師如来立像は、かつてこの近くにあった森福寺の火災によって運び出され、正傳寺に移された仏像だといわれています。  
平成三年、堺市博物館で開催された大阪の仏像を集めた特別展出展のため、和田住職、寺院総代の方々、現大阪大学吉原教授と私で薬師如来立像の調査をしました。

### 正傳寺

### 薬師如来立像

野島 稔

# ふるさと四條畷

クス材と思われる一木造りによって頭部から両手袖口、両足首あたりまで彫りだし、これに両手先、両足先を取り付けています。肉身は漆箔を施し、衣部は彩色されています。やや窮屈な姿勢に見えるのは一木で造られているためです。

右手はまっすぐ下に伸ばし、左手には薬壺をのせ、足を揃えて立つ姿勢です。本来の薬師如来は右手に薬壺を持つのが一般的なので珍しいといえます。

衣文の彫りは浅く、ネットを被ったような頭部の表現から鎌倉初期の作と考えられていました。しかし、この調査によって胸部・腹部の肉身のポリウムや大振りの衣文など平安時代前期的な特徴を備えていることを重要視し一〇世紀後半頃、平安時代のもものと判定され、四條畷市で最も古い仏像であることがわかりました。

目尻をつり上げ、唇を突き出した表情は厳しく感じられますが、治療にあたる医師の表情に似て、病に苦しむ人々の体と心を和らげたことに



は間違いありません。

薬師如来立像の調査は成果をあげて無事終わり、堺市博物館の特別展に出展されました。

薬師如来立像は、和田住職をはじめ檀家の方々が大切にいまも守りしておられます。千年以上も里の人々をみまもった仏像は四條畷の貴重な文化財です。後世まで伝えていきたいものです。

また、歴史のある田原は今なお里山の風景を残しています。ぜひ散策していただきたいと思っています。

おことわり  
櫻井敬夫氏が体調不良のため、回復されるまで社会教育課の野島が担当することになりました。よろしくお願致します。

### 9月の天体観察日

申し込みは、7日前までに野外活動センター ☎072(877)0778へ

とき	内容	参加料
9月13日(土) 午後7時~9時	観月会	一般大人50円 中学生以下20円
9月20日(土) 午後7時~9時	夏の大三角	市外の人は倍額(雨天中止)

権現川の上流で



## 親子でみる自然散策と 水辺の生物観察会

7月25日、親子で権現の滝まで行き、権現川の上流部に入って魚や昆虫などを捕まえ、講師の先生に名前を覚えてもらうなどの勉強をしました。参加者からは「川に入って気持ちよかった」「いろんな生き物を捕まえることができ面白かった」などの声が寄せられました。

総合計画の推進を目指して



## 検討内容を市長に報告

7月23日、第5次四條畷市総合計画の推進にあたり、市民の意見を聞くため設置しました第5次四條畷市総合計画進捗状況等検討委員会が市長にこれまでの検討内容などについて報告されました。

市長からは「頂いたご意見を真摯に受け止め、計画の推進に取り組んでいきますので、今後ともご協力をお願いしたい」とのコメントがありました。

## みどりのカーテンで 温暖化防止



先月号で掲載の「みどりのカーテン」が、市役所庁舎の1階部分を覆うまで育っています。これからますます暑くなる季節ですので、より一層の期待がかけられます。また、市役所では「みどりのカーテン」の副産物であるゴーヤの無料配布を行っています。ぜひ一度お立ち寄りください。

清涼感にあふれる



こみの減量とリサイクルの推進のため広報紙四條畷は再生紙を使っています



心優しい女の子になってね  
西田 朱里(あかり)ちゃん  
平成18年3月11日生



元気にたくましく育ってネ  
松本 攻斗(しゅうと)ちゃん  
平成17年11月4日生



優しく元気に育ってネ  
松本 斗空(とあ)ちゃん  
平成19年7月9日生

