



四條畷市

令和8年度



なわて

# 子育て 応援ブック



四條畷市 × 株式会社 サイネックス

子育て  
カレンダー

親子で  
お出かけ

子育て  
支援体制

妊娠から  
出産後

知って  
おきたい  
制度と手当

誰かに相談  
したいとき

応援します！  
たのしい  
子育て

認定こども園  
・保育所等の  
利用

もうすぐ  
1年生！

障がい児  
への支援

なわて  
ふれあい教室

コミュニティ  
バス・サポート  
タクシーの利用

お役立ち  
情報

いつでも！誰でも！どこからでも！



## 四條畷市

# なわて子育て応援ブック

## 電子ブック案内



タブレット



パソコン



スマートフォン

## 電子ブックはこんなときに活用できます



外出中に子どもが  
発熱して困った…どうしよう



初めての妊娠で手続きや  
支援制度がわからない



カレンダー形式の  
手続き一覧はないかしら？



次の遊び場は  
どこにしようかと悩んだら



冊子が見つからないから  
電子ブックで読みたい

ブックマークは  
こちらから



令和8年6月下旬公開予定

とっても  
便利!



し こう しき らいん  
市公式LINEから  
こ そだ じょう ほう  
「子育て」情報に  
あ く せ す  
アクセスできる!



とう ろ く  
登録してみましょう!

1

LINEホームの  
検索画面から  
「四條畷市」と入力

2

「四條畷市  
公式LINE(大阪府)」  
を選んで追加をタッチ。

もしくは、こちらから



こ そだ けんこう ちえっく  
「子育て・健康」からチェック!



「妊娠・出産」に加え、就学後までの幅広い年代の子育て情報にリンクする「子育て支援」、さらに

子育て中の人を受けられる「手当・援助」のボタンも配置しました。下段はすべての世代の人の健康がテーマ。検(健)診や予防接種などのページにつながります。

め に ゆー ぼ た ん か つ よ う じ ゅ つ  
メニューボタン活用術

例えば…子どもの預け先などの情報を知りたい  
「子どもの預かり」からは、一時預かりなどに関するページへ。「入園・入学」からは、保育所などに加え、放課後に児童を預かるなわてふれあい教室のページへも。



(以下は広告スペースです)

地元で選ばれる不動産売却のプロです



SUUMO  
お問い合わせ  
売却件数  
第 位  
四條畷市



四條畷郵便局本局横、ナワテヒルズ2F

不動産売買

リフォーム

空家・相続

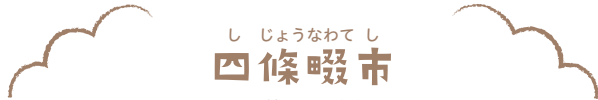
THE HOUSE ザ・ハウス株式会社



四條畷市に本気で力を入れています!

〒575-0051 大阪府四條畷市中野本町25-19ナワテヒルズ2F

072-812-6808



# なわて子育て応援ブック



- 4 子育てカレンダー
- 6 親子でお出かけ
- 18 子育て支援体制
- 22 妊娠から出産後
- 28 知っておきたい制度と手当
- 31 誰かに相談したいとき
- 34 応援します! たのしい子育て
- 37 認定こども園・保育所等の利用
- 43 もうすぐ1年生!
- 44 障がい児への支援

(以下は広告スペースです)



医療法人  
いそがい歯科クリニック  
Isogai Dental Clinic

土日も診療しています。

診療時間	月	火	水	木	金	土	日
9:30~13:00	●	×	●	●	●	●	●
14:00~18:30	●	×	●	●	※	●	×

各種保険取扱  
初診急患随時  
予約優先制

休診日:火曜、日曜午後、祝日 ※金曜のみ、午後は14:30~19:30

検診・歯石取り・治療・矯正相談のご予約もお取りいたします。  
お痛みのある方はお電話ください。

大東市赤井1-4-3 ポップタウン住道オペラパーク3F

☎072-875-0999 ☎

いそがい歯科クリニック 検索

48

なわてふれあい教室

UD  
FONT見やすく読みまちがえにくい  
ユニバーサルデザインフォント  
を採用しています。

49

コミュニティバス・  
サポートタクシーの利用

51

お役立ち情報

## 電話案内

市役所

☎072-877-2121(代表) ☎0743-71-0330(代表)

田原支所

☎0743-78-0175

保健センター

☎072-877-1231 ☎072-800-3363(予約専用)

子育て総合支援センター

☎072-877-5455

児童発達支援センター

☎072-877-7373

四條畷図書館

☎072-878-3743

田原図書館

☎0743-78-8844



(以下は広告スペースです)



のむら歯科 矯正歯科

大人の矯正治療対応

JR学研都市線  
「忍ヶ丘」駅前

小児の矯正治療対応

診療時間	月	火	水	木	金	土
9:00~12:30	○	○	○	○	○	○
14:30~20:00	○	○	○	○	○	△

休診日:土曜午後、日曜、祝日(土曜は13時まで)

四條畷市岡山東1-8-2-2F

☎072-862-1020



	妊娠中	赤ちゃん誕生	生後3~5か月
健康診査 予防接種	妊婦健康診査費の助成 ▶ P22  妊婦歯科健康診査 ▶ P23	新生児聴覚検査 ▶ P24  産婦健康診査費の助成 ▶ P23  予防接種 ▶ P25	4か月児健診 ▶ P26
事業・サービス	ママ&パパ教室 ▶ P22  子育て世帯訪問支援事業 ▶ P23	産後ケア事業 ▶ P23  新生児訪問・こんにちは赤ちゃん事業 ▶ P24	ブックスタート事業 ▶ P26  離乳食講習会 ▶ P26  まめびよ教室・タッチケア教室 ▶ P25~26  なわてファミリー・
相談	ママほっと相談、ママほっとフォン ▶ P31	つどいの広場 ▶ P35  子育てぽけっと ▶ P17	子育て相談(児童家庭相談) ▶ P31  子育てトークルーム ▶ P25

〈以下は広告スペースです〉

内科・小児科・循環器内科

安部クリニック

診療時間 AM9:00~12:00 PM15:00~17:30






休診日 火曜午後、土曜午後、木曜、日曜、祝日

四條畷市田原台5-17-21 (田原台簡易郵便局隣り)

☎(0743)78-8875





生後6～8か月	9か月～1歳頃	1歳6か月頃	2歳頃	3歳～就学前
	乳児後期健診 ▶ P26	1歳6か月児健診 ▶ P26		3歳6か月児健診 ▶ P27
				
1/2バースデイ訪問事業 ▶ P26				
	びびよキッズ教室 ▶ P26			
サポート・センター ▶ P36				
				就学前健康相談 ▶ P27

（以下は広告スペースです）



## 小児科・アレルギー科 えびな小児科クリニック

理事長 院長 **海老名 俊亮**

日本小児科学会 小児科専門医  
日本周産期・新生児医学会 周産期(新生児)専門医

診療時間	月	火	水	木	金	土	日
午前 8:30～12:00	●	●	/	●	●	●	/
午後 16:00～19:30	●	●	●	●	●	/	/

休診日：日曜、祝日



**乳幼児健診  
各種予防接種**

TEL.072-811-2268



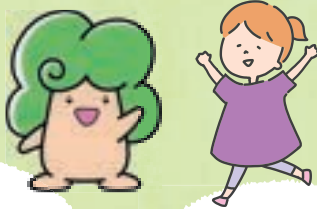
〒572-0858 寝屋川市打上元町12番35号 **P有**

えびな小児科クリニック 検索



しじょうなわてし  
**四條畷市**  
 て  
**お出かけマップ**  
 Outing Map

公園にお出かけしよう!



① 砂兒童遊園

② 蜻蛉池公園

③ 中野兒童遊園

④ 向二兒童遊園

⑤ 川崎池公園

⑥ 森の宝島

⑦ 府民の森 むろいけ園地

⑧ 水辺自然園

⑨ 緑の文化園

⑩ 戎公園

⑪ 田原台3丁目公園

⑫ 田原台5丁目公園

⑬ 北谷公園

⑭ さつきヶ丘公園

他にもいろんなところに  
公園があるよ!





しじょうなわてにしちゅうがくこうく  
**四條畷西中学校区**  
 Map of Facilities



**1 四條畷市役所**



**2 すてっぷ★なわて**



子育て総合支援センターと児童  
 発達支援センターがあります。

**5 市民活動センター**



地域活動・ボランティア・交流・  
 ふれあいの場です。

親子でお出かけ

No.	施設名	分類
1	四條畷市役所	市施設
2	すてっぷ★なわて	市施設
3	つどいの広場“なわて” (すてっぷ★なわて内)	市施設
4	市民総合体育館	市施設
5	市民活動センター	市施設
6	福祉コミュニティセンター	市施設
7	学校給食センター	市施設
8	岡部保育所	市立保育所
9	幼稚園型認定こども園 畷幼稚園	私立認定こども園
10	「〇」(まんまる)(畷幼稚園内)	私立小規模保育施設
11	認定こども園 畷すずらん保育園	私立認定こども園
12	カリヤベビーセンター	私立小規模保育施設
13	なわてすみれ園	私立認定こども園
14	四條畷すみれ保育園	私立認定こども園
15	幼保連携型認定こども園 星子幼稚園(8月開園予定)	私立認定こども園
16	岡部小学校	市立小学校
17	四條畷南小学校	市立小学校
18	くすのき小学校	市立小学校
19	四條畷西中学校	市立中学校

●つどいの広場について、詳しくはP35をご覧ください。

(以下は広告スペースです)

幼稚園型認定こども園  
**忍ヶ丘  
 いるかこども園**

**特色** 専任講師による  
 コベル幼児教育  
 体操・英語遊び等

病児保育 ぶくぶくまんぼう  
 病気のこどもの保育(予約制)

**1号認定児  
 入園募集中**

**☎072-862-1515** 四條畷市岡山東2-3-28



親子でお出かけ

(以下は広告スペースです)



**いるか  
こどもクリニック**  
IRUKA kodomo clinic

**小児科一般外来**    **各種予防接種**

地域に密着した小児科専門クリニックです。  
お子さまの急な病気、アレルギーなどお気軽にご相談ください(予約制)

診療時間	月	火	水	木	金	土	日祝
午前 9:00～12:00	●	●	◇	●	●	●	◇
午後 14:00～17:00	●	●	◇	●	●	●	◇
午後 17:00～19:00	●	●	◇	◇	◇	◇	◇

☎072-862-1188

ご予約はこちらから→  
四条畷市岡山東2-3-28



しじょうなわてちゅうがくこうく  
**四條畷中学校区**  
 Map of Facilities



**3 教育文化センター**



地域住民のコミュニケーションの場。

**4 つどいの広場“おかやま”**



ままごとや絵本があり、落ちついて遊び込めるコーナーもあります。

**11 つどいの広場“たんぼぼ”**



地域の“お話村サークル”による絵本の読み聞かせなども行っています。


親子でお出かけ

No.	施設名	分類
1	市民総合センター	市施設
2	保健センター	市施設
3	教育文化センター	市施設
4	つどいの広場“おかやま”	市施設
5	歴史民俗資料館	市施設
6	忍ヶ丘あおぞらこども園	市立認定こども園
7	忍ヶ丘いるかこども園	私立認定こども園
8	認定こども園 忍ヶ丘愛育園	私立認定こども園
9	おひさまの森保育園	私立小規模保育施設
10	畷たんぼぼ保育園	私立保育園
11	“つどいの広場“たんぼぼ” (畷たんぼぼ保育園内)”	“私立保育園設置 つどいの広場”
12	畷アサヒヶ丘保育園	私立保育園
13	忍ヶ丘小学校	市立小学校
14	四條畷小学校	市立小学校
15	四條畷中学校	市立中学校

● つどいの広場について、詳しくはP35をご覧ください。




(以下は広告スペースです)




**ビバモール寝屋川前**

**いなおか耳鼻咽喉科**



HPはこちらから  
[neya3387](http://neya3387.com) 検索



診療時間	月	火	水	木	金	土
午前 9:00~12:30	●	●	●	/	●	★
午後 16:00~19:00	●	●	●	/	●	/

休診日 木曜・日曜・祝日、土曜午後 ★土曜日 9:00~13:00

寝屋川市寝屋南2丁目1番14-201 ☎072-880-3387



(以下は広告スペースです)



医療法人賢秀会  
**高橋 歯科 医院**  
TAKAHASHI DENTAL CLINIC

**0才から大人まで  
通える 歯科 医院**

忍ヶ丘駅北  
徒歩 1分

駐車場  
10台  
あり

診療時間	月	火	水	木	金	土	日	祝
9:00-12:30	○	○	○	○	○	○	/	/
14:30-19:30	○	○	○	○	○	▲	/	/

▲…土曜日の午後は 13:30 ~ 16:00

歯科

小児歯科

歯科口腔外科

訪問歯科診療

小児矯正歯科



矯正歯科



**0120-84-0648**

ネット予約は  
こちらから



〒575-0002 大阪府四條畷市岡山 2 丁目 1-57 高橋 歯科 医院 四條畷

たわらちゅうがくこうく  
**田原中学校区**  
 Map of Facilities



No.	施設名	分類
1	グリーンホール田原	市施設
2	"つどいの広場 "プチひまわり2nd" (グリーンホール田原内)"	"私立保育園設置 つどいの広場"
3	田原台ひまわりこども園	私立認定こども園
4	田原小学校	市立小学校
5	田原中学校	市立中学校



●つどいの広場について、詳しくはP35をご覧ください。

**1** グリーンホール田原



田原支所・なるなるホール・  
 田原図書館・パブリック  
 スクエアからなる複合施設です。



**2** つどいの広場  
"プチひまわり2nd"



0歳～4歳未満の子どもと保護者が  
 自由に遊び、交流できる広場です。





親子でお出かけ



霊園の桜●

163

168



● 4 田原小学校

● 5 田原中学校

● 田原支所

- 1 グリーンホール田原
- 2 つどいの広場“プチひまわり2nd”  
(グリーンホール田原内)

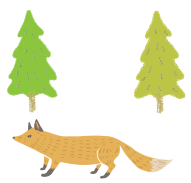
千光寺跡広場

● 住吉神社

● 3 田原台ひまわりこども園

701

● 田原城跡





# としょかん 図書館

# りょう をご利用ください

「子どもといっしょに本をひらく楽しいひとときをわかちあおう！」  
子どもにとって、保護者といっしょに本を楽しむことは、  
愛情や喜びを感じとり、ふれあいを深め、  
すこやかな心の育みへとつながります。ぜひ、図書館へお越しください。



## 四條畷図書館

赤ちゃんと一緒に座って  
絵本に親しめる親子ふれ  
あいコーナーがあります。

📍 市民総合センター2階

☎ 072-878-3743



## 田原図書館

📍 グリーンホール  
田原2階

☎ 0743-78-8844



## としょかん さい りょう 図書館は0歳から利用できます

図書館で本を借りるためのカードは0歳からお作りいただけます。館内に設置の図書館利用申込書にご記入いただき、ご住所を確認できるものといっしょに窓口にお持ちください。

## こ む ぎょうじ かいさい 子ども向けの行事を開催しています



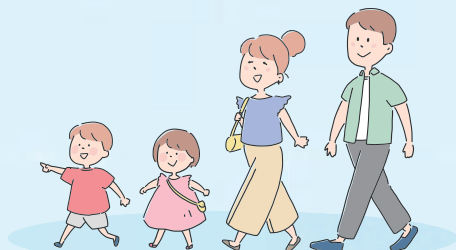
### 毎月 開催

四條畷図書館 おはなしかい(第1、3土曜日)、おはなしとんとん(第2土曜日)

田原図書館 えほんのじかん(第1、2、3土曜日)、おはなしたまてばこ(第4土曜日)

### その他

絵本であそぼ(0歳からの乳幼児向け)、人形劇、にこにこタイム(イベント付託児サービス/4歳未満)などを開催しています。詳しくは、市ホームページの図書館のページをご覧ください。





# あか えき りょう 赤ちゃんの駅をご利用ください

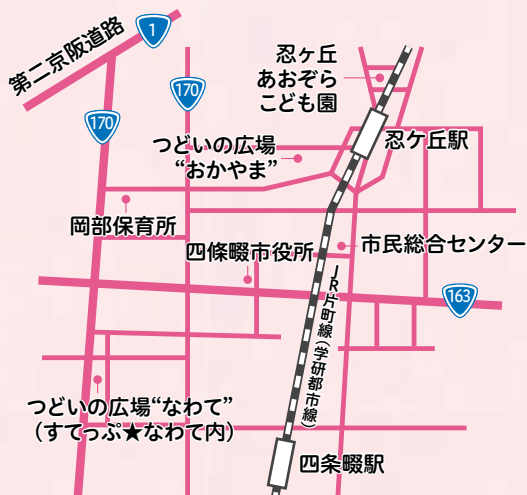
乳幼児を連れた保護者が、外出先で授乳やおむつ替えが気軽にできる施設「赤ちゃんの駅」を市役所の他、市内公共施設などに設置しています。



設置  
場所



- 市民総合センター
- つどいの広場“おかやま”
- つどいの広場“なわて”  
(すてっぷ★なわて内)
- 市役所、田原支所
- 岡部保育所、忍ヶ丘あおぞらこども園など



親子でお出かけ

- ※市内公共施設に搾乳マークを掲示しています。
- ※使用については、各施設でお問い合わせください。
- ※ミルクのお湯が必要な場合は、各施設にお声がけください。
- ※赤ちゃんの駅を設置してくれる施設を募集しています。  
詳しくはこども政策課までお問い合わせください。

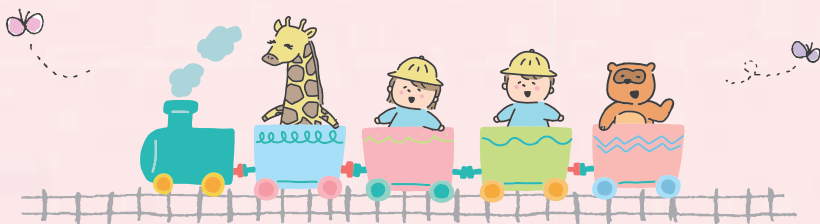
赤ちゃんの駅  
デジタルマップ ▶



問合せ先 | こども政策課

## 移動式赤ちゃんの駅貸出について

四條畷市内で開催されるイベントに乳幼児を連れた保護者が安心して参加できるよう、移動式赤ちゃんの駅（授乳を行うためのおむつ交換台及びテントなどの設備）を無料で貸出しています。詳しくは、市ホームページをご覧ください。



# 子育て総合支援センターに行こう

さまざまなイベントやプログラムがあります



## おやこであそぼうなど

つどいの広場 なわて 体操やふれあい遊びを楽しみながら、親子でお友だちを作りましょう。

	年齢	定員	年間	時間
0歳のつどい	0歳	なし	5日間	午前10時00分～正午
1歳のつどい	1歳	なし	5日間	午前10時00分～正午
2、3歳のつどい	2、3歳	なし	2日間	午前10時00分～正午
おやこであそぼう イベント	0、1、2、3歳	なし	4日間	午前10時30分～午前11時30分

## つどいの広場 おかやま

	年齢	定員	年間	時間
赤ちゃんの日	0歳	なし	毎週水曜日	午前10時00分～正午
1歳のつどい	1歳	なし	毎月最終金曜日	午前10時00分～正午
おやこであそぼう イベント	0、1、2、3歳	10組程度	5日間	午前10時30分～午前11時30分

おやこであそぼうなど実施時間帯は、通常のつどいの広場は実施していません。内容、日程については変更することがありますので、ホームページ、「子育て総合支援センターだより」等でご確認ください。

## 親支援プログラム・子ども支援プログラム

### ● 親子の絆づくりプログラム 「赤ちゃんがきた！」

初めて子育てをするお母さんと生後2か月～5か月の赤ちゃんを対象に、お母さん同士の仲間づくりや学びあい、少し先を見通した子育て知識の学びを通して赤ちゃんとの絆を深めていきます。(全4回)

### ● 前向き子育てプログラム 「グループトリプルP」

2歳～12歳までの子どもを育てている保護者を対象に子育ての困りごとに有効なコツ(技術)を学び、実践する前向き子育てプログラムです。(全7回)

### ● 「小学生版ファンフレンズプログラム」

みんなで歌や絵本、ゲーム、グループでの活動を楽しみながら、レジリエンス(自己回復力)や自己肯定感(自分を大切に思える感覚)、社会的スキル(いい対人関係を作り、保つ力)を育てていきます。(全5回・保護者参加の回あり)

(以下は広告スペースです)

家族みんなのかかりつけ歯医者さん

## マユミ大人こども歯科

医療法人 予防歯科会

診療科目  
**歯科・小児歯科・矯正歯科・  
 歯科口腔外科**

診療時間

	月	火	水	木	金	土	日
午前	9:30 13:00	※	●	●	●	●	※
午後	14:30 18:30	●	●	●	●	●	●

休診日/木曜・祝日 ※月曜は第2のみ診療 ※日曜は第4のみ診療

大東市中楠の里町15-17 ケイ・キュービック1F2F マユミ大人こども歯科

Tel.072-813-8272 <予約優先>

JR四条駅 西口 徒歩4分

南医院 2台  
 住宅 No.1 2 3 5 6 7  
 駐車場2台  
 P P 駐輪場  
 診療所 マユミ大人こども歯科

駐車場4台  
スペース有り

## 子育て講演会・講座

おやこであそぼう、子育て講演会・講座などの詳細は、市広報誌、市ホームページ、子育て総合支援センターだより、つどいの広場等に掲載します。

## 子育てぽけっと

四條畷市在住の小学6年生までのお子さんのいるご家庭、市内の子育てに関わる人におもちゃ・絵本・育児書の貸出しサービスを行っています。(2)は就学前のお子さんのいるご家庭、(4)は市内の子育てに関わる団体(営利目的の団体は不可)が対象) 利用の際はそれぞれの場所で登録が必要ですが、本人確認ができるものがあればその場で登録できます。また、ロゴフォームでも登録できます。



▲ 1人乗りPKW



▲ ミュージカル・エッグ

おもちゃは  
この他にも  
たくさん  
あるよ!



親子でお出かけ



### 詳細

開館日、時間、  
対象等は場所に  
よります。

#### ① 子育てぽけっと【なわて】

- 📍 雁屋北町6番21号(つどいの広場なわて(すてっぷ★なわて)3階)
- 🕒 月曜日から金曜日、第2・第4土曜日 / 午前10時00分から午後4時00分まで  
(第4火曜日・第2・第4土曜日以外の土曜日・日曜日・祝日・年末年始はお休み)

問合せ先 ☎ 072-800-3623

#### ② 子育てぽけっと【おかやま】

- 📍 岡山一丁目4番12号 ナカタビルIV番館1階  
(つどいの広場おかやま)
- 🕒 月曜日から金曜日  
/ 午前10時30分から午後3時30分まで  
(第4火曜日・土曜日・日曜日・祝日・年末年始はお休み)

問合せ先 ☎ 072-877-1234

#### ③ 子育てぽけっと in田原

- 📍 大字上田原1番地  
(グリーンホール田原3階ラウンジ・プレイルーム)
- 🕒 毎月第2・第4木曜日 / 午前10時から正午まで  
(第2・第4木曜日が祝日の場合はお休み)

問合せ先 子育て総合支援センター  
☎ 072-877-5455

#### ④ 子育てぽけっと【団体】

- 📍 雁屋北町6番21号(つどいの広場なわて(すてっぷ★なわて)3階)
- 🕒 月曜日から金曜日 / 午前10時00分から午後4時00分まで  
(第4火曜日・土曜日・日曜日・祝日・年末年始はお休み)

問合せ先 子育て総合支援センター ☎ 072-877-5455



詳しくはこちら

(以下は広告スペースです)



# 松山眼科クリニック

各種日帰り手術

各種コンタクトレンズ

診療時間 月 火 水 木 金 土 日・祝

9:30~12:30 ● ● ● ▲ ● ● -

15:30~18:00 ● ● ● ▲ ● - -

※受付は診療終了30分前まで ▲:手術日

松山眼科クリニック 検索

院長 松山 加耶子

四条駅駅から徒歩5分

自宅からの送迎あり 駐車場12台あり

〒575-0023 四條畷市楠公2丁目9-11

Tel.072-395-2881

# 子育て支援体制

## 子ども家庭総合支援拠点

子どもに関することを気軽に相談してください。子育て総合支援センターや教育支援センターなど、さまざまな機関が連携して子どもとその家庭の支援を一体的に行います。



### 子育て総合支援センター

妊娠中から18歳までの子育てに関すること、子どもの虐待やヤングケアラーなど、子どもに関する悩み全般の相談

【住所】四條畷市雁屋北町6番21号  
すてっぷ★なわて内

【電話】☎072-877-5455  
【FAX】072-877-7371



### 教育支援センター

不登校やいじめ、進路相談やヤングケアラーなど、教育や生活についての悩み相談

【住所】四條畷市中野新町11番31号  
【電話】【FAX】072-878-7710

要保護児童対策ネットワーク会議  
庁内関係課・関係機関

### 保健センター

妊娠中・出産後の健康や育児の悩み相談

【住所】四條畷市中野三丁目5番28号  
【電話】☎072-877-1231  
【FAX】072-877-6963

ネウボラとは、フィンランド語で、「相談アドバイスの場所」を意味する支援制度です。保健センターと子育て総合支援センターが中心となり、妊娠期から小学校入学前までの親子の切れ目のない支援を一体的におこなっています。月齢、年齢に合わせた多くのメニューがあります。詳しくはホームページをご覧ください。



## ネウボラなわて



## こども家庭総合支援拠点

子どもが心身ともに健やかに育つよう、18歳までのすべての子どもとその家庭、妊産婦を対象に、子育てに関するさまざまな相談に応じます。関係機関と連携し、子どもや保護者に寄り添って継続的に支援します。いろいろなセンターや関係する機関が協力して支援します。まずは、自分の悩みに近いセンターへ、お気軽に相談してください！子どもも相談できます。

## ネウボラなわて

相談しやすい環境づくりやさまざまな支援メニューを通じて、さらに安心して子育てできるまちをめざして、保健センターと子育て総合支援センターが子育て支援の拠点となり、妊娠期から小学校入学前までの親子の支援を一体的に行います。

### 「顔の見える関係」で子育てをサポート

「こんにちは赤ちゃん訪問」では、保健センター職員（保健師・助産師）だけでなく、地区の民生委員・児童委員（主任児童委員）が必ず訪問し、身近な地域との関係づくりも支援します。加えて、初めての子育て家庭には、子育ての不安などを解消するため、子育て総合支援センターの職員等が「1/2バースデイ訪問」をし、子育てをサポートします。

また、子育て総合支援センターでは、4歳未満の子どもと保護者が自由に遊んだり、交流したりできるつどいの広場や、いろいろなおもちゃや本などを貸し出す子育てばけつがあります。お気軽にご利用ください。また、保育士、社会福祉士等が子育てに関する相談を受け付けています。子育てに関する相談はオンラインでも実施しています。

### 親子の健康づくりを支援

保健センターでは、保健師、助産師、管理栄養士などの専門職が面談や電話による相談を受け付けており、妊娠中・出産後の健康や育児に不安や悩みのある人を丁寧にサポートしています。

(以下は広告スペースです)



# ふくだクリニック

内科・呼吸器内科・婦人科

診療時間	月	火	水	木	金	土
午前9:00～12:00	○	○	○	○	○	○
午後5:00～7:30	○	●		○	○	

※婦人科は火・水・土曜の午後はお休みです。休日 日・祝日  
●内科・呼吸器内科のみ

TEL 072-862-1156



中野本町8-39 P 有り  
ふくだクリニック 四條畷



		妊	出
		娠	産
面談・情報提供		妊娠届出時面談・妊婦のための支援給付 妊娠後期アンケート面談	
情報提供		母子手帳アプリ「なわてっこナビ」by母子モ(予防接種デジ	
訪問 (保健師・助産師、地区の主任児童委員・民生委員、子育て総合支援センター職員)			
相談(面談・電話)		ママほっと相談(フォン)、母乳・ミルク相談、子育てトーク	
健診	お母さん	初回産科受診料補助(※所得制限有) 妊婦健康診査(※多胎の場合追加有)	
	お子さん	妊産婦歯科健康診査	
教室	保健センター	ママ&パパ(集団)	
	子育て総合支援センター		
支援サービス	保健センター		
	子育て総合支援センター	子育て世帯訪問支援事業(ホームヘルパー派遣)(妊娠期～	
一時預かり(各保育施設) ※事前登録が必要です			



# にんしん しゅっさんご 妊娠から出産後

あか にんしん しゅっさんご  
🌸 すくすく赤ちゃん～妊娠から出産後～

## 初回産科受診料補助

問合せ先 保健センター

低所得の妊婦さんについて、経済的負担の軽減を図るとともに、状況を継続的に把握し必要な支援につなげるため、妊娠の診断を受けるための初回の産科受診料(保険診療外)を助成します。

## 妊娠届・妊娠届出時面談

問合せ先 保健センター

妊娠の診断を受けた人に、母子健康手帳と妊産婦健康診査受診券を交付します。妊娠届出時面談にて、妊婦のための支援給付の申請ができます。

- 場所 保健センター(市民総合センター西隣)、田原支所

## 不育症治療費助成

問合せ先 保健センター

不育症の原因を特定するための検査から治療終了までに要した費用で、30万円を上限として助成します。

(検査に関しては大阪府不育症検査費用助成の上限をはみ出した自己負担分が対象)

## 妊娠8か月頃の面談

問合せ先 保健センター

出産に向けたお気持ちを聞かせてください。出産に向けて、産後の生活について一緒に考えます。(希望者のみ)

## ママ&パパ教室(集団)全2回

問合せ先 保健センター

これから、ママやパパになる人のための教室です。(要予約)

- ママのための知っ得教室(1回目)…偶数月第1火曜日(要予約) 午後1時30分～午後3時30分(受付:午後1時20分から)
- ママとパパのための教室(2回目)…偶数月第3土曜日(要予約) 午前9時30分～正午(受付:午前9時15分から)

## 妊婦健康診査

問合せ先 保健センター

母子健康手帳交付時に受診券をお渡しします。妊婦健康診査受診時にご利用ください。多胎妊娠の場合、受診券の追加があります。

※受診券は大阪府内の病院・助産院でのみ使用できます。他府県で受診された人は本市の定めた金額を上限に健診費用を還付します。

(以下は広告スペースです)

INOUE LADIES CLINIC

医療法人  
**井上産婦人科クリニック**

母体保護法指定医 院長 井上武司

**産婦人科**

入院設備有り(個室有り) 夜間も2名の産婦人科医師が勤務

分娩(立ち会い可) 無痛分娩 家族入院・託児入院 母子同室可

診療時間	月	火	水	木	金	土	日
A.M.9:00～12:00	●	●	●	●	●	●	●
P.M.5:00～7:30	●	●	●	●	●	●	●

■ 休診日/木曜と土曜の午後・日曜・祝日  
■ 本曜と土曜の午後・日曜・祝日  
※初診の方は受付終了時間の30分前までには来院して下さい。

☎072-872-3511 **24時間体制**

**小児科**

乳幼児健診・予防接種・心臓の健康相談  
★アレルギー(アトピー性皮膚炎等)の健康相談

診療時間	月	火	水	木	金	土	日
A.M.9:00-12:00	●	●	●	●	●	●	●
P.M.1:00-4:00	●	●	●	●	●	●	●

■ 休診日/日曜・祝日 ■ 午前…診療 午後…各種健康相談

☎072-875-8858

〒574-0062 大東市水野1-8-26 大型提携駐車場あり JR住道駅 北へ徒歩5分

小児科診療(午前中)はネットからご予約が可能です。初診の方もご予約いただけます。

詳しくは当院HPをご覧ください。  
井上産婦人科クリニック **検索**

## 妊婦歯科健康診査

問合せ先 保健センター

妊娠中(妊娠中に受けられなかった場合は産後1年未満)の歯科健康診査を1回分公費負担しています。

母子健康手帳交付時に受診券をお渡ししますので、歯科健康診査受診時にご利用ください。

※受診券は四條畷市、大東市内の実施歯科医療機関でのみ使用できます。

## 産婦健康診査

問合せ先 保健センター

産後2週間と産後1か月の産婦健診を公費負担します。母子健康手帳交付時に受診券をお渡しします。

他府県での受診を希望される人は保健センターに問い合わせてください。

※受診券は大阪府内の病院・助産院でのみ使用できます。他府県で受診された人は、本市の定めた金額を上限に健診費用を還付します。

## 産後ケア事業

問合せ先 保健センター

委託契約している施設において、母子同室で専門スタッフから、からだどころ、育児のサポートを受けることができます。

四條畷市民で産後ケアを必要とする生後1年未満の赤ちゃんとそのお母さんが対象です。

## 子育て世帯訪問支援事業

問合せ先 子育て総合支援センター

日中に親族等のサポートや他の公的なヘルパーサービス等の利用が困難で、体調不良等の様々な事情で家事や育児を行うことに支障がある妊産婦、18歳未満の子どもがいる子育て世帯にヘルパーを派遣し、家事や育児の一部を援助します。

【手続き】事前の申請、添付書類等が必要です。利用開始希望日の少なくとも1週間前までに子育て総合支援センターに相談してください。

## 【派遣期間、回数】

●妊娠中から出産後1年未満の間:30回まで(ふたごなど多胎出産後の場合は1年6か月未満の間:40回まで)上記以外の場合:利用開始から1年の間で30回まで

●原則午前9時から午後6時までの間で1日2回、1回2時間まで

【利用料金】午前9時～午後6時▶1時間あたり400円/午後6時～午後8時▶1時間あたり500円

(以下は広告スペースです)

## 戸尾歯科クリニック

歯科 歯科口腔外科 小児歯科  
矯正歯科 訪問歯科診療 いびき治療  
インプラント治療 (※自由診療1本あたり25万円程度)  
歯周病治療 見た目を良くする治療

診療時間	月	火	水	木	金	土	日
9:30~12:30	●	●	不定期	●	●	15:00 まで	不定期
14:00~19:00		20:00 まで	●	不定期	●	●	/

休診日:日曜午後、祝日 往診:適宜

※水曜:祝日のある週は診療いたしません

※日曜:院長が学会等への出席が無い日は診療いたしません

お気軽に  
お問い合わせ  
ください

いつでも来院、電話受けつけております

急患随時受付

予約優先制

四條畷市楠公 2-9-15 TEL:072-879-8811



## 出生届

問合せ先 市民課

出生日から14日以内に届出をしてください。 ●場所 市民課、田原支所

## 児童手当・子ども医療費助成

問合せ先 こども支援課

出生届出後、手続きが必要です。詳しくは28ページをご覧ください。

## 未熟児養育医療給付制度

問合せ先 こども支援課

出生時、身体の発育が未熟なままで生まれ、入院を必要とする乳児に対して、その治療に必要な医療費を負担する制度です。入院日から3週間以内に申請を行ってください。退院後の申請はできません。

## 新生児聴覚検査

問合せ先 保健センター

赤ちゃんの耳の聞こえの検査です。母子健康手帳交付時に受検票をお渡しします。出生後の入院期間中に受検してください。※受検票は大阪府内の病院・助産院でのみ使用できます。他府県で受検された人は、本市の定めた金額を上限に受検費用を還付します。

## 乳児一般(1か月児)健康診査

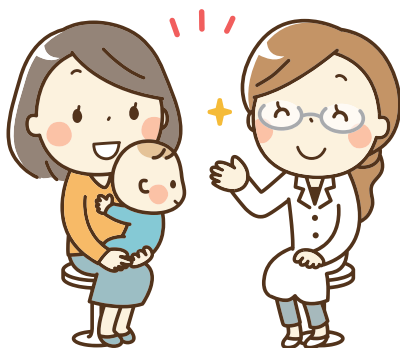
問合せ先 保健センター

乳児の健康を守るための健康診査です。母子健康手帳交付時に受診票をお渡しします。生後1か月を目途に受診してください。※受診券は大阪府内の病院・助産院でのみ使用できます。他府県で受診された人は本市の定めた金額を上限に健診費用を還付します。

## こんにちは赤ちゃん事業(新生児訪問指導)

問合せ先 保健センター

生後4か月までの乳児のいる市内の全家庭を対象に、民生委員・児童委員、主任児童委員の訪問と保健師・助産師の訪問があり、子育てに役立つパンフレット等をお届けします。また、お母さんと赤ちゃんの健康状態をお伺いし、必要な支援につなぎます。訪問時に妊婦のための支援給付の申請ができます。



**まめぴよ教室****問合せ先** 保健センター

生後2か月前後の乳児と保護者を対象に、母乳・育児相談や交流会を開催します。  
(要予約)

**母乳・ミルク相談****問合せ先** 保健センター

赤ちゃんの授乳の進め方、抱っこの仕方や飲ませ方などを助産師に相談ができます。  
毎週火曜日午前中(要予約)

**子育てトークルーム****問合せ先** 保健センター

大きくなっているか測ってみたい、離乳食のことが聞きたいなど、保健師と管理栄養士に相談ができます。毎週金曜日(要予約)

**予防接種****問合せ先** 保健センター

予防接種は、種類によって接種できる期間や望ましい接種年齢が決められています。こんにち赤ちゃん訪問時に配布するパンフレット類をよく読み、わからないことや心配なことは医療機関や保健センターにご相談ください。

**親子の絆づくりプログラム「赤ちゃんがきた！」** **問合せ先** 子育て総合支援センター

初めて子育てをするお母さんと生後2か月～5か月の赤ちゃんを対象に、お母さん同士の仲間づくりや学びあい、少し先を見通した子育ての知識の学びを通して赤ちゃんとの絆を深めていきます。(全4回)



### タッチケア教室

問合せ先 保健センター

生後3か月から6か月未満の乳児と保護者を対象に、タッチケアの方法についての講習と実践、保健師による話、育児相談、交流会、身体計測を実施します。(要予約)

### 4か月児健康診査・ブックスタート

個別通知による集団健診です。健診の機会に、ブックスタート事業として絵本のプレゼントをしています。

4か月児健康診査の問合せ先 保健センター ブックスタートの問合せ先 四條畷図書館

### 離乳食講習会

問合せ先 保健センター

離乳食のやさしいおすすめ方講習会を開催します。毎月第2水曜日午後(要予約)

### 1/2パースデイ訪問事業

問合せ先 子育て総合支援センター

初めての子育てで、生後6か月の赤ちゃんがいる家庭に、子育て総合支援センター職員等が訪問し、子育ての情報をお届けします。

### ぴよぴよキッズ教室

問合せ先 保健センター

生後7か月～11か月未満の乳児と保護者を対象に、育児・栄養相談や交流会を開催します。(要予約)

### 乳児後期健康診査

問合せ先 保健センター

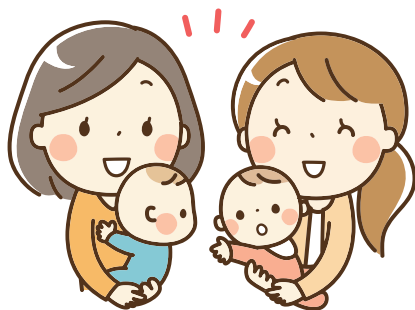
(4か月児健診時に受診票交付・9か月から1歳未満)

大阪府内の医療機関で四條畷市の定めた範囲内の健康診査が1回受けられます。

### 1歳6か月児健康診査

問合せ先 保健センター

個別通知による集団健診です



## 歯っぴーす

問合せ先 保健センター

2歳児と保護者を対象に、歯科健診、育児相談、ブラッシング指導、希望者にフッ素塗布を行います。(要予約)

2歳

## 前向き子育てプログラム「グループトリプルP」

問合せ先 子育て総合支援センター

2歳～12歳までの子どもを育てている保護者を対象に子育ての困りごとに有効なコツと技術を学び、実践する前向き子育てプログラムです。(全7回)

3歳

## 3歳6か月児健康診査

問合せ先 保健センター

個別通知による集団健診です。

年長

## 就学前健康相談

問合せ先 保健センター

安心して小学校生活が送れるよう就学前健康相談を実施します。

## 休日の小児科診療

## 休日診療(暁生会脳神経外科病院)

【診療日時】日曜日・祝日・年末年始

午前9時30分～11時30分(診療10時～12時)

午後1時00分～3時30分(診療1時30分～4時)

【診療科目】小児科(16歳未満)

【電話】☎072-800-5061

※保健センター事業や、休日・夜間の小児科診療の詳細については、「四條畷市保健事業のご案内(保存版)」で確認してください。

保健センター ☎072-877-1231 ☎072-800-3363(予約専用電話) FAX072-877-6963



# し 知っておきたい制度と手当

問合せ先 **こども支援課**

## ✿ しどうてあて 児童手当

児童手当は、18歳到達後最初の3月31日までの児童を養育している保護者に支給されます。児童の年齢によって支給する金額が変わります。この手続きは、出生の場合は出生日の翌日から、転入の場合は転出予定日の翌日から、いずれも15日以内に行う必要があります。また、保護者が公務員の場合は、勤務先での手続きが必要な場合があります。

年齢	支給額	
	第1子・第2子	第3子以降
0歳～3歳未満	15,000円	30,000円
3歳以上～18歳年度末	10,000円	

支給月	年6回(2月・4月・6月・8月・10月・12月)
-----	--------------------------

※児童の数え方は、22歳になってから最初に迎える3月31日までの子どもを上から順番に数えます

くわしくは、市ホームページまたは、こども支援課までお問い合わせください。



## ✿ こどもいりょうひじょうせい 子ども医療費助成

0歳から18歳年度末(18歳到達後最後の3月31日)までの子どもの入院・通院・調剤(病院で処方されるお薬)における医療費の自己負担分(健康保険適用分のみ)を助成します。

※入院時食事療養費は助成対象外

- **一部自己負担金** 1医療機関あたり入通院各500円/日(月2日限度・3日目から負担なし)  
※負担限度額…1人あたり2,500円/月

社会保険加入の人に限り、奈良県の一部医療機関で医療証が使用できます。対象となる医療機関は、市ホームページでご確認ください。重度の障がいのある人は、年齢到達で資格がなくなった後に重度障がい者医療費助成を受給できることがあります。詳しくは、障がい福祉課へお問い合わせください。



奈良県の協力医療機関一覧

(以下は広告スペースです)

**JR 住道駅すぐ (西に 120m)**



**森本耳鼻咽喉科**  
MORIMOTO ENT. CLINIC

診療時間	月	火	水	木	金	土	日祝
9:30～13:00	●	●	/	●	●	★	/
16:00～19:00	●	●	/	●	●	/	/

★:土曜日は9:30～13:30

〒574-0026 大東市住道 2-7-15 森本ビル 2階

**072-872-3387**



## ひとり親家庭の子育て支援

ひとり親家庭の皆さんが利用できる制度のご案内です。お困りのときや様々な問題に直面されたときは、ひとりで悩まないでご相談ください。

### 児童扶養手当

児童扶養手当は、18歳到達後最初の3月31日までの児童(一定の障がいがある児童は20歳未満)がいるひとり親家庭や、配偶者が一定の障がいの状態にある家庭などで、父母または父母にかわって児童を養育している人に支給されます。手当は、所得額や公的年金受給額により全部支給、一部支給、支給停止となります。

※所得制限があります。(令和8年4月現在)

児童の人数	全部支給	一部支給
1人	月額48,050円	月額48,040円～11,340円
2人以上(1人あたり)	11,350円加算	11,340円～5,680円加算

### ひとり親家庭医療費助成

ひとり親家庭に対し、入院・通院・調剤(病院で処方されるお薬)における医療費の自己負担分(健康保険適用分のみ)を助成します。

※入院時食事療養費及び入院時生活療養費は助成対象外

●**対象者** 18歳到達後最初の3月31日までの児童及びその児童を監護する父か母、または養育者

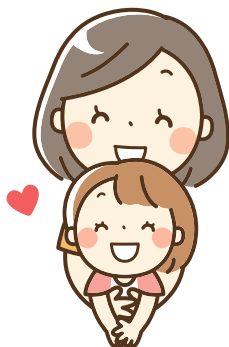
●**所得制限** 児童扶養手当の一部支給の所得制限を準用

●**一部自己負担金** 1医療機関あたり入院時各500円/日(月2日限度・3日目から負担なし)  
※負担限度額…1人あたり2,500円/月

社会保険加入の人に限り、奈良県の一部医療機関で医療証が使用できます。対象となる医療機関は、市ホームページでご確認ください。受給対象にあてはまらない人や資格がなくなった場合は、子ども医療費助成または重度障がい者医療費助成を受給できることがあります。重度障がい者医療費助成については障がい福祉課へ問い合わせてください。



奈良県の協力医療機関一覧



知  
つ  
て  
お  
き  
た  
い  
制  
度  
と  
手  
当

## ひとり親家庭の自立支援のための相談

母子・父子自立支援員が自立支援のための情報提供を行っています。また福祉資金の貸付、就労などの相談も実施しています。

**【相談受付時間】**月～金曜日(要予約)

### ひとり親家庭のための応援ハンドブックを作成しています

ひとり親家庭の皆さんの生活を応援するために様々な支援制度や情報などをまとめた冊子です。

市役所こども支援課・田原支所で配布しているほか、市ホームページにも掲載していますので、活用してください。



# だれ そうだん 誰かに相談したいとき



※相談受付時間にかかわらず祝日、年末年始は業務をお休みします。

## ママほっと相談、ママほっとフォン

問合せ先 保健センター

妊娠中、出産後の健康や育児に不安や悩みのある人に、助産師等が相談に応じます。

●ママほっと相談(対面相談) 第4金曜日 午前10時～正午(予約専用電話 ☎072-800-3363)

●ママほっとフォン(電話相談) 月～金曜日 午前8時45分～午後5時15分  
※6月1日から午前9時～午後4時30分までに変更します

## 子ども虐待相談・通告 問合せ先 子育て総合支援センター 相談・通告電話 ☎072-877-1510

0歳から18歳未満の子どもの虐待に関する連絡を受け付けています。気になる親子を見かけたときは、すぐに連絡してください。また、保護者、子どもからの相談も受け付けています。ひとりで抱え込まずに電話してください。

※緊急性が高い場合や、時間外は児童相談所虐待対応ダイヤル「189」(いちはやく・通話無料)に電話してください。

【相談受付時間】月～金曜日 午前8時45分～午後5時15分

## 子育て相談(児童家庭相談) 問合せ先 子育て総合支援センター 相談電話 ☎072-877-1510

0歳から18歳未満の子どもに関する相談を受けています。子どもも相談できます。(家庭訪問、オンライン相談もできます)

●電話相談 子育て相談電話でお受けします。

●面接相談 予約制 相談室にてお受けします。

【時間】月～金曜日 午前8時45分～午後5時15分

## 子育て相談(子育て支援保育士事業) 問合せ先 各特定教育・保育施設等(39ページ記載)

各保育施設等では、保育士が関係機関と連携をとり、各機関がもつ子育てに関する知識、技術などを生かし、地域の子育てが家庭が抱える不安の解消や負担軽減のために相談、助言、指導等の子育て支援を行っています。子育てに関する相談などがある人は、お住まいの地域の施設へ問い合わせてください。



誰かに相談したいとき

### 女性相談(女性のための相談窓口)

問合せ先 人権・市民相談課

専門の女性カウンセラーが相談をお聞きし、解決の方法を探ります。相談時間は1回40分です。

**【相談受付時間】**第1・第3木曜日 午後1時30分～午後3時50分(要予約)

### 法律相談(無料)

問合せ先 人権・市民相談課

大阪弁護士会から派遣された弁護士が30分間相談に応じます。同じ内容では、再度相談できません。

**【相談受付時間】**火曜日 午後1時～午後4時40分  
(要予約・前の週の水曜日の午前9時から受付)

### 人権なんでも相談

問合せ先 四條畷市人権協会(人権・市民相談課内) ☎072-803-7355

子育てや夫婦関係の困りごとなど、人権相談員がどんなお話でも寄り添って聞きます。

**【相談受付時間】**月～金曜日 午前10時～午後4時

**【夜間の電話相談】**月曜日 午後5時～午後9時

### 就労相談(無料職業紹介所)

問合せ先 福祉政策課

市内事業者等から収集した四條畷市独自の求人やハローワークの求人など、希望職種の紹介を行います。(要予約)

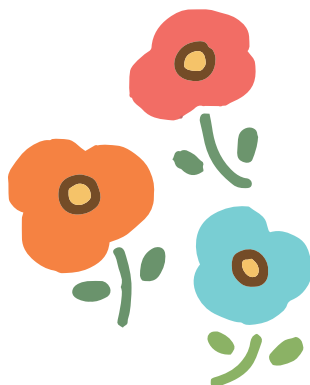
### なわて生活サポート相談・コミュニティソーシャルワーカー(CSW)

問合せ先 福祉政策課

仕事のこと、お金のこと、生活のことなど、福祉に関するご相談をあなたと相談員と一緒に取組み、解決につなげています。

**【相談受付時間】**月～金曜日 午前9時30分～午後4時30分(要予約)

誰かに相談したいとき



## なわて健康相談24

問合せ先 ☎0800-500-8260(通話料・相談料は無料)

### ●24時間365日対応

医療、健康のほか、出産や子育て、介護、こころの悩みなどについて、いつでも相談できます。医師・看護師などの専門職員が常駐しています。四條畷市民専用の相談ダイヤルです。休日の医療機関検索や、乳幼児の健康相談など、内容によってはチャットボットでも対処法など相談できます。



## 受診するか迷ったら

問合せ先 こどもの救急ホームページ

<http://kodomo-qq.jp/>

日本小児科学会が、夜間や休日などの診療時間外に救急医療機関を受診した方が良いかどうか、判断の目安となる情報を提供しています。

## 急な病気やケガで困ったら

問合せ先 救急安心センターおおさか

#7119(NTTプッシュ回線・携帯電話) ☎06-6582-7119(ダイヤル回線・IP電話)

### ●24時間365日体制

※市外局番が0743の電話番号からかける場合、☎06-6582-7119をご利用ください。

## 夜間の子どもの急病時、病院に行くべきか迷ったら

問合せ先 小児救急電話相談事業

#8000(NTTプッシュ回線・携帯電話)または☎06-6765-3650(ダイヤル回線・IP電話)  
午後7時～翌朝8時

※市外局番が0743の電話番号からかける場合、☎06-6765-3650をご利用ください。

※医療行為はできませんので、保護者の目から見て明らかに緊急を要する場合は医療機関を受診してください。

誰かに相談したとき

(以下は広告スペースです)

おかあさんの健康も大切です。乳がん検診・子宮頸がん検診を受けましょう！

四條畷市がん検診(肺・胃・大腸・乳・子宮頸がん) 実施医療機関



# 恵和会総合クリニック

診療科目 午前受付・8:30～12:00 午後受付・13:00～19:00 ※診療時間は診療科により異なります。

乳腺外科・婦人科・皮膚科・美容皮膚科・内科・循環器内科・消化器内科  
呼吸器内科・整形外科・リウマチ科・リハビリテーション科

JR 学研都市線「住道」駅より  
南へ徒歩2分

駐車場あり

各種  
健康診断

人間ドック

〒574-0036 大阪府大東市末広町 7-7 メディカルプラザ

☎ 072-889-1122(代)



# 応援します！たのしい子育て

## 特別保育・地域子育て支援

各保育施設等では、子育て家庭のいろいろなニーズに応え、安心して子育てができる環境をつくるため、独自の子育て支援の取組みを行っています。詳しくは各保育施設にお問い合わせください。

### ●乳児等通園支援事業(こども誰でも通園制度)

月一定時間までの利用可能枠の中で、保護者の就労要件を問わず柔軟に保育所などを利用できる制度です。

利用対象者は、保育所等に通っていない0歳6か月から満3歳未満の子どもです。

利用にあたっては、利用認定が必要です。

**【実施施設】** 公立・民間保育施設等



### ●一時預かり

認定こども園や保育園に入園していなくても、保護者の病気や私用・リフレッシュなどのため、一時的に子どもを預けることができます。

子育てに疲れて悩んでいる、子どもが集団生活ができるようになるか不安、などの悩みを抱えている人も気軽に利用してください。利用には事前登録が必要です。

**【実施施設】** 民間保育施設等



### ●病児保育

生後6か月から10歳の子どもの病気や病気回復期で、保育施設や小学校に登園(校)できない時に、仕事等の都合で家庭で保育ができない保護者の代わりに、看護師や保育士が子どもを預かります。利用には事前登録が必要です。

**【実施施設】** 病児保育室ぶくぶくまんぼう(忍ヶ丘いるかこども園・いるかこどもクリニック併設)



### ●園庭開放など

保育施設等で地域に開かれた保育事業として園庭開放、室内開放、季節の行事などを実施しています。通園していない子育て家庭に対し、地域の子育て支援を行っています。

**【実施施設】** 公立・民間保育施設等

### ●親子教室

通園していない子育て家庭の親子を対象に、親子でふれあい遊びを楽しみます。

**【実施施設】** 公立・民間保育施設等

### ●学童保育

就労している保護者等にかわって、放課後や長期休業中における安全確保や保育支援のため、小学生を保育施設等で預かります。

**【実施施設】** 民間保育施設等

### 問合せ先 子育て政策課

※その他の事業など、市ホームページ、こども政策課窓口に設置している「四條畷市特定教育・保育施設等利用のご案内」をご参照ください。

## つどいの広場事業(地域子育て支援拠点事業)

市内に住んでいる子どもと保護者が無料で自由に遊び、交流ができる広場が4か所あります。開館時間等が変更になる場合があります。詳しくは、市ホームページをご覧ください。



### つどいの広場“なわて”

**【住所】** 雁屋北町6番21号  
すてっぷ★なわて  
3階

**【電話】** ☎072-800-3623

**【FAX】** 072-877-7371

**【開館日】** 月曜日～金曜日、第2、第4土曜日

**【休み】** 第4火曜日、上記以外の土曜日、  
日曜日、祝日、年末年始

**【時間】** 午前10時～午後4時まで



### つどいの広場“おかやま”

**【住所】** 岡山一丁目4番12号  
(ナカタビルIV番館1階)

**【電話】** ☎072-877-1234

**【FAX】** 072-877-1234

**【開館日】** 月曜日～金曜日

**【休み】** 第4火曜日、土曜日、日曜日、祝日、  
年末年始

**【時間】** 午前10時～午後4時まで

四條畷市に在住の0歳～4歳未満の子どもと保護者が自由に遊び、交流できる広場です。(4歳を過ぎていても保育所や幼稚園等に通っていなければ利用できます。)午前・午後それぞれにふれあいタイム(絵本の読み聞かせ・ふれあい遊びなど)があります。

### つどいの広場“たんぼぼ” 畷たんぼぼ保育園内

**【住所】** 大字清瀧445番地の9

**【電話】** ☎072-878-7399

**【休み】** 日曜日、祝日、年末年始

**【時間】** 午前10時～午後4時



四條畷市に在住の0歳～就学前までの子どもと保護者が対象です。

園のホームページや毎月配布の地域新聞「こんにちは」をご覧ください。

よい子ネット「畷たんぼぼ保育園」検索TOPの配布物  
こんにちは新聞に日時お知らせ！

### つどいの広場“プチまわり2nd” グリーンホール田原内

**【住所】** 大字上田原1番地

**【休み】** 土曜日、日曜日、祝日、年末年始

**【電話】** ☎0743-85-5955

**【時間】** 午前10時～午後3時



令和3年度に田原台ひまわりこども園からグリーンホール田原内に移転しました。四條畷市に在住の0歳～4歳未満の子どもと保護者が自由に遊び、交流できる広場です。田原台ひまわりこども園のホームページや園発行の「Sunflower Life」をご覧ください。

応援します！たのしい子育て

## ショートステイ・トワイライトステイ事業(子育て短期支援事業)

保護者が疾病やその他の理由により、家庭において児童を養育することが一時的に困難になった場合、市が指定した児童福祉施設等において1日～7日間の範囲で児童の養育を行います。利用料は収入状況により異なります。施設への送迎は保護者をお願いいたします。(送迎ありの施設を除く。)

### 問合せ先 子育て総合支援センター

## なわてファミリー・サポート・センター

子育てのお手伝いを希望する人(依頼会員)と子育てのお手伝いができる人(援助会員)がそれぞれ会員登録し、センターが橋渡しをして育児の相互援助を有料で行うものです。

こんなときに  
サポートします!

- 早朝出勤や残業で、保育所やふれあい教室の送り迎えができない
- 日曜日に出勤しないといけなくなった
- 上の子の参観で、下の子を預かってもらいたい など

料金	内容		金額
報酬	基本援助時間(午前7時～午後8時)	月～金曜日	1時間あたり700円
		土曜・日曜・祝日	1時間あたり800円
	基本援助時間以外の時間(午後8時～午後10時)		1時間あたり800円
実費	食事(ミルク)代、おやつ代、交通費など		実費

※ひとり親家庭で基準に該当する場合は、申請により半額助成を受けられます。

### 会員について

- **依頼会員(お手伝いを希望する人)** 市内在住で生後2か月から6年生までの子どもを育てている人
- **援助会員(お手伝いができる人)** 市内在住で20歳以上の人
- **両方会員(依頼会員と援助会員の両方に登録する人)**

※援助会員は、なわてファミリー・サポート・センターの実施する養成講習会を受講後、会員となります。

※援助活動を受ける場合、アドバイザーの立ち合いのもと依頼会員、援助会員で依頼内容についての事前打合せ(顔合わせ)が必要です。

※子どもが、病気のとときや病後時の預かりや家事援助は対象になりません。

問合せ先 なわてファミリー・サポート・センター ☎072-877-5130

# にんてい えん ほいくしょとう りょう 認定こども園・保育所等の利用

問合せ先 こども政策課

## にんかほいくしせつ 認可保育施設

特定教育・保育施設	認定こども園	教育と保育を一体的に行い、地域の子育て支援も行う施設
	保育所	就労などのため家庭で保育のできない場合、保育をする施設
	幼稚園	小学校以降の教育の基礎をつくるための幼児期の教育を行う学校
特定地域型保育事業	家庭的保育・小規模保育・居宅訪問型保育・事業所内保育	少人数の単位で、0歳児から2歳児の子どもを預かる事業

## しきゅうにんていくぶん りょうさきしせつ 支給認定区分と利用先施設

支給認定区分		利用先施設
1号認定	お子さんが満3歳以上で、幼稚園等での教育を希望される場合	幼稚園、認定こども園
2号認定	お子さんが満3歳以上で、「保育の必要な事由」に該当し、保育所等での保育を希望される場合	保育所、認定こども園
3号認定	お子さんが満3歳未満で、「保育の必要な事由」に該当し、保育所等での保育を希望される場合	保育所、認定こども園、小規模保育施設等

(以下は広告スペースです)



## ゆずはな 本店

七五三は華やかに、  
かわいらしく

着物のレンタルご相談ください







四條畷市岡山1-2-18

**Tel: 072-877-0368**

営業時間 / 10:00~19:00  
定休日 / 水曜日・木曜日

検索

認定こども園・保育所等の利用

## 🌸 保育を必要とする事由(2・3号認定)

- 就労※最低、月48時間以上就労していること
- 出産の前後(出産日(出産予定日)から起算して6週間前(多胎児は14週間前)の日の属する月の1日から出産日から起算して8週間が経過する日の翌日の属する月の末日)
- 保護者の疾病、障がい
- 同居または長期入院等している親族の介護・看護
- 災害復旧
- 求職活動
- 就学※最低、月48時間以上就学していること
- 育児休業取得中に、既に保育を利用している子どもがいて同一施設の継続利用が必要であること
- 心身に障がいのある乳幼児(障がい者手帳の有無にかかわらず支援が必要な乳幼児)
- 虐待・DVを受けているまたは受けるおそれがあり保育の必要性があると関係機関から認められる場合
- その他、上記に類する状態として市が認める場合

## 🌸 利用方法

**1号認定(幼稚園利用)を希望の場合 直接施設に申込をしてください。**

※四條畷市立忍ヶ丘おおぞらこども園を希望する人はこども政策課に申込をしてください。

**2・3号認定(保育所等利用)を希望の場合 こども政策課に申込をしてください。**

※申込の詳細については、市ホームページ、こども政策課窓口に設置している「四條畷市特定教育・保育施設等利用のご案内」を参照またはこども政策課に問い合わせてください。

## 🌸 育児休業明けで保育を希望する場合

育児休業明けで年度途中(5月から翌年3月)の入所を希望する場合は、4月入所の一斉受付(前年11月頃)から申し込むことができます。この場合、出産前(妊娠中)でも申し込み可能です。一斉受付について、詳しくは9月頃に情報発信しますので、広報・市ホームページをご確認ください。

その他、申込に必要な書類等、詳しくは市ホームページをご確認ください。



## 第2子以降保育料無償化(市独自事業)

四條畷市では、令和6年4月から、多子世帯の子育てを支援するため、第1子の年齢を問わず、生計を同一にしている子どものうち、最年長の子どもを第1子、その下の子を第2子と、年長順にカウントし、所得制限なく、第2子以降の保育料を無償化しています。(認可保育施設対象)

## 特定教育・保育施設等(認可保育施設)一覧

施設区分	公・私区分	施設名	所在地	電話
認定 こども園	公立	忍ヶ丘あおぞらこども園	岡山三丁目2番11号	072-877-7583
	私立	四條畷すみれ保育園	北出町11番7号	072-878-5961
		認定こども園 忍ヶ丘愛育園	大字岡山125番地の1	072-877-0123
		田原台ひまわりこども園	田原台七丁目1番7号	0743-78-0133
		忍ヶ丘いるかこども園	岡山東二丁目3番28号	072-862-1515
		なわてすみれ園	雁屋北町6番18号	072-380-0748
		認定こども園 畷すずらん保育園	米崎町7番26号	072-863-1111
		幼稚園型認定こども園 畷幼稚園	中野本町7番1号	072-877-0339
		幼保連携型認定こども園 星子幼稚園(8月開園予定)	部屋本町11番5号	072-876-1826
保育所	公立	岡部保育所	砂一丁目8番13号	072-878-4400
	私立	畷アサヒヶ丘保育園	南野六丁目9番70号	072-879-2003
		畷たんぼぼ保育園	大字清瀧445番地の9	072-863-3368
小規模 保育施設	私立	カリヤベビーセンター	雁屋北町17番33号	072-878-2178
		「〇」(まんまる)(畷幼稚園内)	中野本町7番1号	072-877-0331
		おひさまの森保育園	清滝中町12番27号	072-812-7867



認定こども園・保育所等の利用

## きぎょうしゅどうがたほいくじぎょういちらん 企業主導型保育事業一覧

企業主導型保育事業は、会社がつくる保育園で、従業員の子どもが利用する「従業員枠」と従業員以外の地域の子どもが利用する「地域枠」があり、大阪府の所管となります。

施設名	所在地	電話	備考
榎の木(なぎのき)保育園	清滝中町19番9号	072-877-2654	
迦の森(かのもり)こども保育園	清滝中町30番7号	072-879-3680	病児保育事業実施
かがやき保育園	楠公一丁目14番8号	072-877-5000	
第二かがやき保育園	楠公一丁目15番5号	072-878-5151	

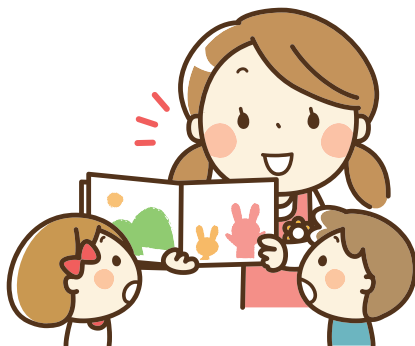
※申込や保育料等は施設に直接問い合わせてください。地域枠を利用する場合は、入所決定後、こども政策課に支給認定申請書と保育の必要性がわかる書類を提出してください。

## ようじきょういく ほいく むしやうか 幼児教育・保育の無償化

令和元年10月から、3歳児～5歳児までの子ども及び0歳児～2歳児までの住民税非課税世帯の子どもを対象に、保育所(園)、認定こども園、幼稚園などを利用する子どもの利用料(保育料)が無償となっています。実費として徴収される費用(給食費、行事費、通園送迎費など)は無償化の対象となりません。また、新制度未移行幼稚園や認定こども園(1号認定)・幼稚園の預かり保育、認可外保育施設などを利用する人は、施設等利用給付認定を受ける必要があります。利用する施設・事業により手続きや無償となる上限額が異なります。詳細は市ホームページをご覧ください。



幼児教育・新制度未移行  
保育の無償化 幼稚園について



● 保育の必要性<sup>\*1</sup> 有

保育所(園)、認定こども園(2号・3号認定)、地域型保育事業(小規模保育施設など)

● 3～5歳児<sup>\*2...</sup>

保育料が無償

● 0～2歳児…

住民税非課税世帯のみ保育料が無償

認定こども園(1号認定)・幼稚園(新制度移行済<sup>\*3</sup>)の預かり保育  
【無償化手続き必要(新2号・新3号認定)】

● 3～5歳児<sup>\*2...</sup>

預かり保育の利用料が1日450円、月額11,300円(10月から12,300円予定)を上限に無償

● 満3歳…

住民税非課税世帯のみ預かり保育の利用料が1日450円、月額16,300円(10月から17,700円予定)を上限に無償

新制度未移行幼稚園<sup>\*3</sup>の預かり保育  
【無償化手続き必要(新2号・新3号認定)】

● 満3歳(3歳になった日)～5歳児…

入園料、利用料が月額25,700円(10月から28,000円予定)を上限に無償、かつ、預かり保育の利用料が1日450円、月額11,300円(10月から12,300円予定)を上限に無償(住民税非課税世帯の満3歳は月額16,300円(10月から17,700円予定))

認可外保育施設<sup>\*4</sup>(企業主導型保育事業を除く)、一時預かり事業、ファミリー・サポート・センター事業、病児保育事業  
【無償化手続き必要(新2号・新3号認定)】<sup>\*5</sup>

● 3～5歳児<sup>\*2...</sup>

利用料が月額37,000円(10月から40,300円予定)を上限に無償

● 0～2歳児…

住民税非課税世帯のみ利用料が月額42,000円(10月から45,700円予定)を上限に無償



● 保育の必要性<sup>※1</sup> 無

認定こども園(1号認定)、  
幼稚園(新制度移行済<sup>※3</sup>)

● 満3歳(3歳になった日)~5歳児…  
保育料が無償

新制度未移行幼稚園<sup>※3</sup>  
【無償化手続き必要(新1号認定)】

● 満3歳(3歳になった日)~5歳児…  
入園料、利用料が月額25,700円(10月から28,000円予定)を上限に無償

児童発達支援施設

● 3~5歳児<sup>※2</sup>…  
利用者負担が無償  
● 0~2歳児…  
住民税非課税世帯のみ利用者負担が無償

※1 保育者の就労、病気などで家庭において必要な保育ができない状況。

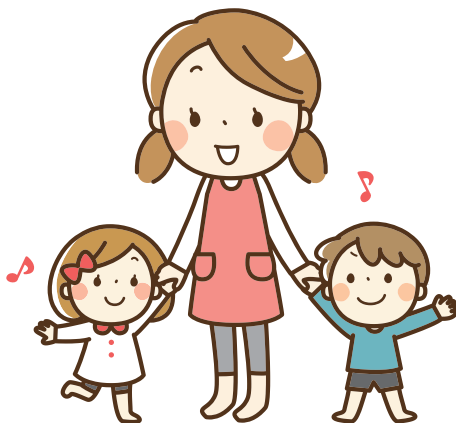
※2 満3歳になってはじめての4月1日から3年間。

※3 新制度に移行済かどうかについては、各幼稚園にお問い合わせください。

※4 無償化の対象となる認可外保育施設は、基準に適合している施設のみ。

※5 保育施設などに在園する子どもが併用する場合は原則対象外。

**問合せ先** 全般: こども政策課/児童発達支援施設の無償化: 障がい福祉課



# もうすぐ1年生！(小学校への準備)

## 就学相談

お子さんの小学校入学に向けて、不安に思われていること、学校に事前に知らせておきたいことなどがございましたら、学校教育課へご相談ください。

問合せ先 学校教育課



## 基本的な生活態度・習慣について

- 早寝・早起き、朝ご飯をしっかりと食べる習慣を身に付けましょう。
- 食べ物の好き嫌いを減らしましょう。
- 「おはようございます」「さようなら」「ありがとうございます」などのあいさつや「はい」としっかり返事ができるようにしましょう。
- 生活や身の回りのことなど自分でできることを増やしましょう。



## お子様への接し方について

- 大人が見本となり、思いやりの心の大切さや約束を守ることの大切さなどを教えてください。
- 良いことをしたときにはしっかりとほめてください。
- 家族で一緒にいる時間を大切にしてください。
- お子様の話は、しっかりと聞いて気持ちを受けとめてください。



## 友だちとの関係について

- いじめは、決してやってはいけないことだとしっかり教えてください。
- 自他を大切にするとともに、自他を傷つけることの無いように教えてください。
- みんなで協力して遊ぶ楽しさを体験させてください。



もうすぐ1年生！

障がい福祉サービスなどを受けるためには、障がいの状態に応じた障がい者手帳等を取得することが、必要になることがあります。詳しくは障がい福祉課にご相談ください。

## ✿ 身体障がい者手帳の交付について

視覚、聴覚、肢体、内部機能などに障がいのある人に交付します。

**【申請手続き】**障がい福祉課に相談し、所定の診断書を受け取り、指定医師の診断を受けてください。その後、所定の診断書と写真を添えて手続きしてください。

## ✿ 療育手帳の交付について

知的障がい者と判定された人に交付します。

**【申請手続き】**障がい福祉課に相談し、写真を添えて手続きしてください。その後、大阪府の専門機関から連絡がありますので、面接や検査を受ける日程調整をしてください。

## ✿ 精神障がい者保健福祉手帳の交付について

精神障がい者と判定された人に交付します。

**【申請手続き】**障がい福祉課に相談し、写真を添えて手続きしてください。所定の診断書で申請できます。必要な書類については、事前に問い合わせてください。



### 自立支援医療(精神通院医療)

大阪府から指定を受けている医療機関で、精神疾患の医療を容易に受けられるように通院医療にかかる医療費の自己負担を軽減する制度です。

**【対象者】**発達障がい、自閉症、てんかん他精神疾患の治療をする人

### 自立支援医療(育成医療)(所得制限有)

18歳未満の身体に障がいのある児童が指定医療機関で、手術などにより障がいを軽減するための治療を行う場合、医療費の助成が受けられます。

**【対象者】**手術などで障がいを軽減するための治療をおこなう児童

### 重度障がい者医療助成制度(所得制限有)

重度の障がいのある人に対し、入院・通院・調剤(病院で処方されるお薬)における医療費の自己負担分(健康保険適用分のみ)を助成します。

※入院時食事療養費は助成対象外。

※ひとり親家庭医療費助成または子ども医療費助成の対象となる場合は、そちらが優先されます。

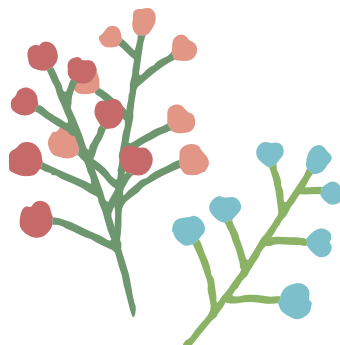
### 小児慢性特定疾患治療研究事業医療給付制度

対象疾患ごとに定められた認定基準を満たす患者の治療にかかる医療を、公費によって、給付する制度です。生計中心者の所得や重症度などによって一部自己負担の限度額が定められています。

**【対象者】**18歳未満の児童で以下の病気にかかった児童

- ①悪性新生物 ②慢性腎疾患 ③慢性呼吸器疾患 ④慢性心疾患 ⑤内分泌疾患
- ⑥膠原病 ⑦糖尿病 ⑧先天性代謝異常 ⑨血液疾患 ⑩免疫疾患
- ⑪神経・筋疾患 ⑫慢性消化器疾患 ⑬染色体又は遺伝子に変化を伴う症候群
- ⑭皮膚疾患 ⑮骨系統疾患 ⑯脈管系疾患

**問合せ先** 四條畷保健所 ☎072-878-1021 FAX072-876-4484



### 障害児福祉手当(所得制限有)

政令で規定する重度の障がいの状態にあり、日常生活において常時の介護を要する在宅の20歳未満の人に、月額16,560円を支給します。

### 特別児童扶養手当(所得制限有)

20歳未満で、身体または精神に政令で規定する障がいの状態にある児童を監護している父母または養育者に、月額1級:58,450円、2級:38,930円を支給します。

### 大阪府重度障がい者在宅介護支援給付金(大阪府重度障がい者在宅生活応援制度)

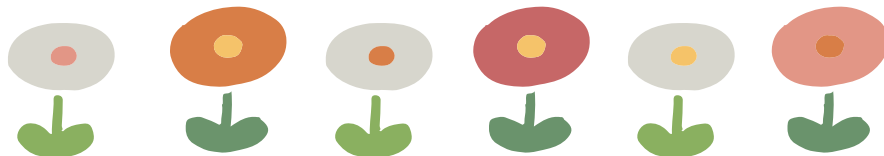
身体障がい者手帳1～2級と療育手帳Aの両方を持つ人の介護者に月額10,000円を支給します。

### 障がい児福祉サービス

サービスを利用するのに受給者証の発行が必要です。

児童発達支援	未就学の障がい児に対する支援を行う療育の場所。 日常生活における基本的動作の指導、集団生活への適応訓練を行う施設です。
放課後等デイサービス	学校就学中の障がい児に対し、授業の終了後または休校日に通所により生活能力の向上のための必要な訓練、社会との交流の促進等の支援を行います。
保育所等訪問支援	保育所、幼稚園、小学校、特別支援学校などに通う障がい児に対して、訪問支援員が集団生活への適応のための専門的な支援を行います。
障がい児相談支援	障がい児通所支援の利用に関して、きめ細かく支援できるよう通所利用計画書を作成し、課題の解決や適切なサービスの利用を図ります。

※その他のサービス:補装具交付・日常生活用具交付・移動支援・日中一時支援・通学支援・大阪府難聴児補聴器交付・重度障がい者住宅改造費助成等があります。



## 相談支援ネットワーク 相談窓口「ひだまり・MOE」

「ひだまり・MOE」は、大阪府が大阪府立福祉情報コミュニケーションセンター内に設置している難聴児に関する相談窓口です。「ひだまり・MOE」にご相談いただければ、相談支援ネットワークで連携している療育機関「ゆうなぎ園」「ぴよんぴよん教室」のほか、手話言語獲得支援機関、聴覚支援学校の早期教育相談等、ご希望の支援機関へのおつなぎをお手伝いさせていただきます。



「聴覚障がい」の診断前（新生児聴覚スクリーニング検査で再検査（リファー）となった場合）でもお気軽にご相談いただけます。

【電話】☎090-3848-7195 【MAIL】info@hidamarimoe.com

## 障がい児に対する保育等

障がい児保育

市内の公立・私立すべての保育施設等で実施しています。

## 問合せ先 こども政策課

### じどうはったつしえんせんたー 児童発達支援センター

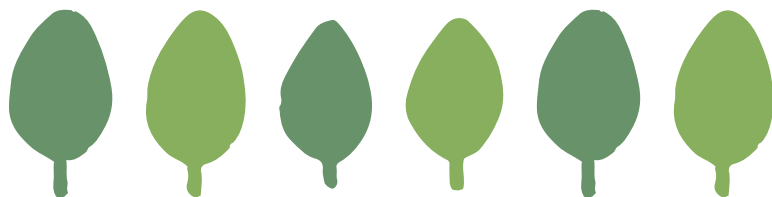
子どもの発達について、気になることや心配ごとなどの相談ができる窓口です。相談内容に応じて、専門スタッフが連携し、子どもの成長を支援していきます。

【対象者】市内在住の18歳未満の子どもとその家族

【住所】四條畷市雁屋北町6番21号（すてっぷ★なわて内）

【電話】072-877-7373

【FAX】072-877-7371



# なわてふれあい教室 きょうしつ

利用申込・問合せ先 青少年育成課

四條畷市では、児童の安心・安全な放課後の居場所づくりとして、市内に在住する小学校1年生から6年生の児童を対象に、なわてふれあい教室を開いています。放課後等における児童の安全確保及び生活を支援し、児童の健全な育成を図ることを目的とします。

## ☆ なわてふれあい教室一覧 きょうしついちらん

名称	電話番号	所在地
四條畷市立くすのきふれあい教室	072-877-1804	二丁通町18番1号 くすのき小学校内
四條畷市立岡部ふれあい教室	072-879-6020	砂一丁目7番26号 岡部小学校内
四條畷市立四條畷ふれあい教室	072-878-7150	大字中野872番地 四條畷小学校内
四條畷市立南ふれあい教室	072-878-0120	中野新町11番38号 四條畷南小学校内
四條畷市立忍ヶ丘ふれあい教室	072-877-2054	岡山東五丁目2番10号 四條畷中学校内小中連棟
四條畷市立田原ふれあい教室	0743-78-8079	田原台四丁目2番1号 田原小学校内

**【開室時間】**月曜日から金曜日……………午後1時15分から午後6時30分まで  
午前中に授業が終了する日……………授業終了時から午後6時30分まで  
土曜日・長期休業中・学校休業日…午前8時から午後6時30分まで

**【時間外利用】**開室日の午後6時30分から午後7時まで

**【休室日】**日曜日・祝日・年末年始等

## ☆ 放課後子ども教室 ほうかごこ きょうしつ

市内各小学校において、放課後の児童の居場所づくりとして、地域のボランティアの協力のもと、遊びや学びのメニューを通じて、子どもたちが地域の人々と触れ合いさまざまな体験ができる機会を提供しています。

体験メニューは、学校を通じて案内チラシを配布しています。

利用申込・問合せ先 青少年育成課



# コミュニティバス・サポートタクシーの利用

## 四條畷市コミュニティバスの利用

運賃は1区220円、2区250円です。詳しくは市ホームページをご覧ください。  
次のいずれかに該当する方は、1区110円、2区130円となります。(割引運賃の適用は現金支払いのみ)

- 高齢者割引証を提示された方
- 妊婦産婦割引証を提示された方
- 通学割引証を提示された方(中学生、高校生)
- 障がい者割引証を提示された方及び看護のために乗車された介護人
- 小学校に在籍する児童(小児運賃)

割引証発行場所は市役所都市政策課、田原支所になります。

乗客(6歳未満の小児を除く)が同伴する1歳以上6歳未満の小児については乗客1人につき2人の運賃が無料です。

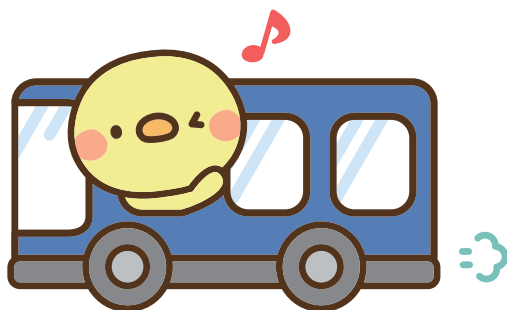
また、1歳未満の小児の運賃はすべて無料です。

※運賃の支払いは、現金、ICOCA、PiTapa等の全国交通系ICカードが利用できます。

- ICOCAでは、運賃の5%をポイントとして還元する「ポイントサービス」があります。(事前登録必要)

詳しくは、京阪バス㈱本社(☎075-682-2310)までお問い合わせいただくか、以下の京阪バス㈱のHPをご参照ください。

<https://www.keihanbus.jp/local/ic/iccard.html>



## 🌸 おでかけサポートタクシー(実証運行中)の利用

自宅から指定する4か所までの区間の利用料金を、市が一部負担する制度。利用には会員登録申請が必要です。

【区間・料金】A: 自宅～市役所・市民総合センター…350円

B: 自宅～JR四條畷駅・忍ヶ丘駅……350円

※Bは、国道163号以北在住の人は忍ヶ丘駅のみ、以南在住の人は四條畷駅のみ利用可。

※逢阪地区在住の人はサービス内容が変わります。詳しくは問い合わせてください。

【対象】市内西部地域・逢阪地区に在住で、次の条件にあてはまる人

- ①75歳以上 ②65歳以上の運転免許証返納者 ③妊婦または出産後1年未満の人
- ④障がい者の方(他のサービスを利用できる人は対象外)

【申請】窓口またはオンライン申請

対象ごとに、次の必要書類を持参するか添付してください

- ①本人確認できるもの

(運転免許証、マイナンバーカードなど)

- ②運転経歴証明書 ③母子健康手帳 ④障がい者手帳

【運行日時】毎日 午前7時00分～午後8時00分

●**運行事業者** 当日受付制(受付時間 午前6時30分～午後7時30分)

オービーシー……………☎0570-003931

トモエタクシー……………☎0120-194-194

なみはやタクシー……………☎072-824-7507

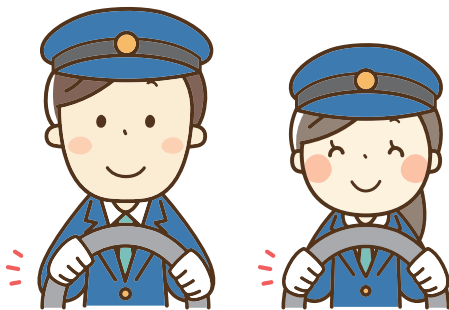
オンライン申請の  
詳細はこちら



※電話の際には、必ず「四條畷市おでかけサポートタクシー」と伝えてください。

※乗車する際には、必ず「**会員証**」をご掲示ください。

問合せ先 都市政策課





# さい がい そな 災害に備えて

問 危機管理課

災害の被害を最小に抑えるには私たち一人ひとりが日頃から災害に関心をもち、いざという時に落ち着いて行動できるように、正しい心構えと知識を身につけておくことが大切です。まずは四條畷市防災マップで自分の住んでいる場所や通勤・通学路及び避難路の災害の危険性を把握しましょう。

※防災マップの「地図面」で確認しましょう。

## 家庭での防災会議（災害対応行動の理解・共有）

大地震や大雨による風水害が発生する恐れがある場合、家族があわてずに対応行動できるように普段から次のようなことを話し合っ、備えておきましょう。



### 地震への備え

- 大地震発生時に頭を防護し、家の内外の安全な場所に避難しましょう。  
※防災マップ：「地震が起きたら」参考
- 家具等の転倒防止等の処置をして、急な揺れによる家具等の転倒等から身体を守りましょう。  
※防災マップ：「家具・家電の転倒防止対策」参考

### 風水害への備え

- これまでに経験のないような大雨が降った時は、早めの避難を心掛け、避難情報や気象情報に注意しましょう。  
※防災マップ：「風水害が起こる前に」参考
- 日頃から、いつ、どこに、どのような避難手段や経路で避難するのか決めておきましょう。  
※防災マップ：「避難行動判定フロー」「避難場所」参考

## 地震・風水害に共通する備え

- もしもの時に備え、すぐに持ち出せるように非常持ち出し品を準備し、家族が一週間程度過ごせる食料などの備蓄を心掛けましょう。  
※防災マップ：「非常持ち出し品」「家庭での備蓄品」参考
- 避難路等の被害も考慮し、複数の避難場所や避難経路を考えておきましょう。
- 一人で避難が困難な場合、誰に助けを求めると決めておきましょう。
- 災害にあった場合、離れている家族への連絡手段はどうするのか決めておきましょう。
- ガラス窓等は、飛散防止フィルム等で被害を防止しましょう。



※避難所や防災の詳しい情報は、各家庭に配布、市ホームページに掲載している「四條畷市防災マップ」で確認してください。





おとな ぼうさい くっす **大人の防災グッズにプラスしよう!**



ぼう さい く っ す ち え っ く り す と  
**防災グッズチェックリスト**



いざという時のために、備えておきたい防災グッズ。大人の防災グッズにプラスして、子ども用の防災グッズも見直し、備えておきましょう。



**緊急避難!**

**おさんぽバッグにプラス**

- ☑ 母子健康手帳
- ☑ お菓子 (キャラメル・あめなどカロリーの高いものを少し)
- ☑ 止血パッド
- ☑ 抱っこ紐 (ベビーカーの時も持ち歩くと、避難時に便利です)
- ☑ 笛 (万が一閉じ込められた時に)



**自宅から避難!**

**非常持ち出し品にプラス**

- ☑ 防災頭巾・ヘルメット
- ☑ レインコート
- ☑ マスクや軍手
- ☑ 衣料品3日分 (特に下着)
- ☑ おむつ3日分
- ☑ おしりふき (ウェットティッシュ)
- ☑ 粉ミルク3日分 (個包装の物が便利!)
- ☑ 哺乳瓶 (使い捨てタイプ)
- ☑ こどもの食料3日分 (月齢に合った好きな物)
- ☑ 離乳食スプーン
- ☑ 食品用ラップ (スプーンや皿に巻けば汚さず使える)
- ☑ 紙コップ&ストロー
- ☑ 軽くて小さいおもちゃ (おり紙など)



〈以下は広告スペースです〉

**四條畷の新築・リフォーム・耐震**



お住まいのことなら何でもご相談ください



ナカタコーポレーション  
四條畷市岡山東 1-8-8  
TEL : 0120-78-8415

営業時間: 月~金 9時~17時  
土・日 予約制



1級建築士事務所大阪府知事(ト)第14743号/宅地建物取引業免許 大阪府知事(16)第4840号

お役立ち情報

## 災害後自宅で過ごすための！ 非常用備蓄にプラス

ベビーフードは  
そのまま食べられる  
瓶や容器入りが便利

✔ 飲料水7日分（1人1日3リットル、  
粉ミルク用も）

✔ 粉ミルク7日分

✔ こどもの食料7日分（月齢に合った  
好きな物）

✔ おむつ&おしりふき7日分



## 『使える備え』にしよう！ こどもの防災グッズのそろえ方のコツ！

✔ 買い置きを備蓄に！  
「ローリングストック」を活用！

普段から多めに買い置きをしストックにする「ローリングストック方式」を活用しましょう。年齢に合わせて変化していく非常食や消耗品（おむつなど）の管理がしやすくなります。



✔ こどもの食べられるものを用意しよう！

防災用のお菓子やパン、フルーツの缶詰などこどもが食べ慣れたものや好物を用意してあげましょう。アレルギーがある場合は、少し多めにアレルギー対応食を用意しましょう。



✔ 持ち出し品は持ち出せる重さに！

持ち出し品は最小限に、用途が併用できるものを活用しましょう。特に小さいこどもがいる場合、こどもを抱っこした状態で一緒に持てる重さか一度確認してみてください。



✔ 避難生活の不安をやわらげよう！

その子ならではの日常に必要なものがあれば用意を。また発熱材やカセットコンロ&ガスボンベを用意しておく、温かいものを食べることができ、気持ちもほっと暖まります。





# き けん か しょ ち え っ く おうちの危険箇所チェック

おうちの危険箇所を check しましょう！



## ベランダ



● 転落

踏み台になるようなものがあると登るおそれがあり危険！  
ベランダの柵は大丈夫？

## キッチン

● 刃物でのケガ

● 熱い鍋や魚焼きグリル  
などでのやけど

2歳くらいになると背伸びすれば届くので  
注意。ガラス部も熱くなりやけども。

## 観葉植物

● 葉っぱ・土の誤飲

## ビニール袋

● 窒息の危険・誤飲

## 炊飯器

● 湯気(スチーム)をさわって  
のやけど

● コードを引っ張る・かじる

## アイロン

● やけど

● コードを引っ張る・  
かじる

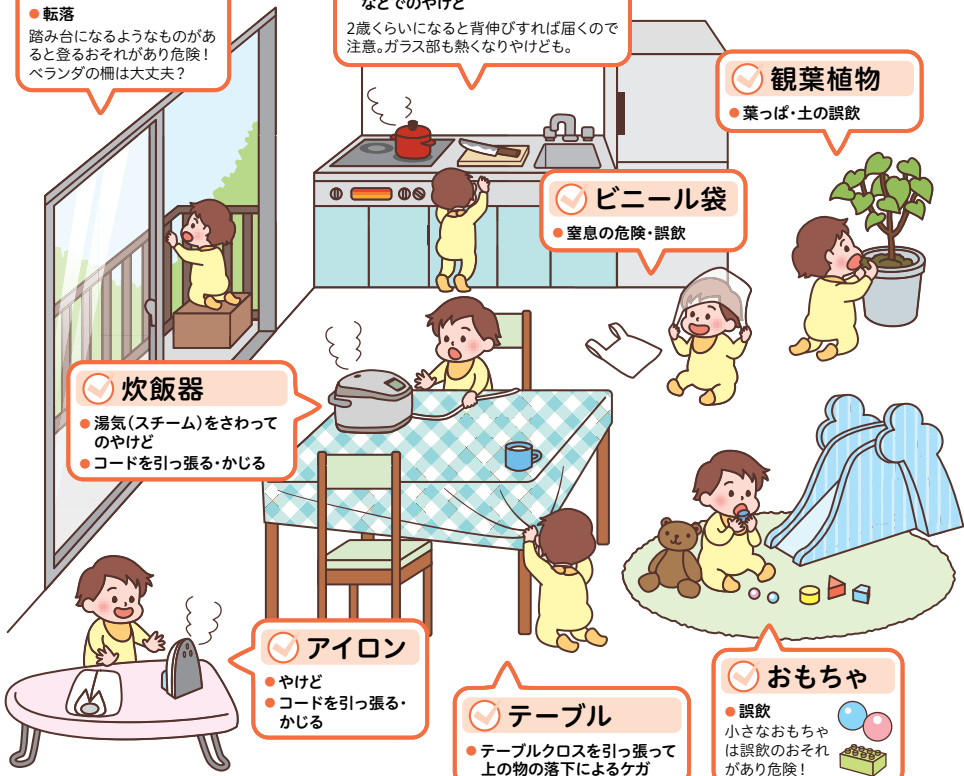
## テーブル

● テーブルクロスを引っ張って  
上の物の落下によるケガ

## おもちゃ

● 誤飲

小さなおもちゃ  
は誤飲のおそれ  
があり危険！



### テレビ

- テレビの落下によるケガ



### 扇風機

- 指を入れる



### 風呂場

- 浴槽への落下
- せっけん・シャンプーなどの誤飲



### 洗面所

- カミソリ・歯ブラシでのケガ
- 洗剤などの誤飲
- 洗濯機への落下

最近増えてきたタブレットタイプの洗剤は、お菓子に見える可能性があり危険!



### コンセント

- 細い物を差し込む



### たばこ・ライター

- 誤飲・ライターでのやけど



### ドア

- 指をはさむ
  - 頭をぶつける
- 開く部分だけでなく、付け根の間隙も危険です。



### トイレ

- 便器への落下



### ソファ・椅子

- 転落



### たんす、棚

- 引き出しでの指づめ



### 化粧台

- アクセサリー・化粧品などの誤飲

指輪や口紅など小さなものは誤飲のおそれがあり危険!



### 筆記用具

- 喉や目を突く



こんなときは  
迷わず  
通報を!



おほ  
覚えておこう!

じ どう ぎゃく たい  
児童虐待

児童相談所  
虐待対応ダイヤル

いち はやく  
☎189

お住まいの地域の子ども家庭センター(児童相談所)につながります。PHSや一部のIP電話からはつながりません。

四條畷市立子育て  
総合支援センター

☎072-877-1510

大阪府中央  
子ども家庭センター

☎072-828-0161

夜間・休日虐待通告  
専用電話

☎072-295-8737

お役立ち情報



## 児童虐待 の定義



### 身体的 虐待

殴る、蹴る、叩く、投げ落とす、激しく揺さぶる、やけどを負わせる、溺れさせる、首を絞める、縄などにより一室に拘束するなど

### 性的 虐待

子どもへの性的行為、性的行為を見せる、性器を触る又は触らせる、ポルノグラフィの被写体にするなど

### ネグ レクト

家に閉じ込める、食事を与えない、ひどく不潔にする、自動車の中に放置する、重い病気になっても病院に連れて行かないなど

### 心理的 虐待

言葉による脅し、無視、きょうだい間での差別的扱い、子どもの目の前で家族に対して暴力をふるう(DV:ドメスティック・バイオレンス)、きょうだいに虐待行為を行うなど

# 子育てがつらくなっていますか？

## Point 01 体罰や暴言は使わない

子どもだからといって暴力や暴言が許されるわけではありません。子どもにとって大人から叩かれることはとても怖いことであり、ちょっと叩かれただけ、怒鳴られただけでも心に大きなダメージを受けることもあります。



## Point 03 イライラしても大丈夫。クールダウンが大事

子どもが言うことを聞いてくれないときに、イライラすることは誰でもあることです。深呼吸する、窓を開けて風に当たるなど、自分なりのクールダウン法を見つけておきましょう。



## Point 02 子どもはSOSを発信できていますか？

親に恐怖を持った子どもは、親に気に入られる様に、親の顔色を見て行動するようになります。心配ごとを打ち明けられない関係は、いじめや非行など、より大きな問題に発展してしまう可能性もあります。



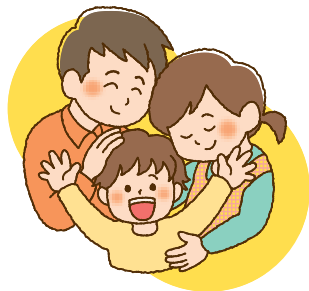
## Point 04 親もSOSを出そう

育児の負担を一人で抱え込まずに、家族に分担してもらったり、自治体やNPOなどのさまざまな支援サービス（ファミリーサポート、一時預かりなど）の利用も検討しましょう。子育ての苦勞について気軽に相談できる友だちもできるといいですね。



## Point 05 子どもの気持ちと行動を分けて考え、育ちを応援

2、3歳の子どもの「イヤ」は自我の芽生えであり、成長の証でもあります。「わがままな子になっては困る」という想いから、親は指示的に対応してしまうこともありますが、子どもの成長過程で必ず通る道だと大らかに構えて、子どもの意思を後押ししていきましょう。



お役立ち情報

出典／「子どもを健やかに育てるために～愛の鞭ゼロ作戦～」

（平成28年度 厚生労働科学研究費補助金 健やか次世代育成総合研究事業）を元に作成

# 親も子も、自分の気持ちに素直でいたい かいしょう ストレス解消 & リフレッシュ法 ほう

初めての  
育児

成長を感じる時間は喜びである一方、  
ママもパパも、子どもと真剣に向き合っているからこそ、  
初めての育児に戸惑い不安になったり、  
苛立つ自分を責めてしまっていないか？

なぜ泣いてるの？  
どうしたら  
いいの？

自分が親である  
責任感

## そんなときどうしてる？

### ストレスコントロール法

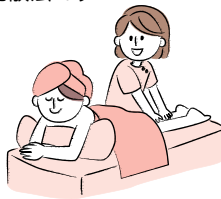


#好きな音楽に浸り、大声で歌う！  
(子どもと一緒に童謡でも可)

▶外出も難しいときの一番のストレス発散法です

#近くのつどいの広場に行く

▶同じ境遇の子育てママや職員さんと  
話す心が軽くなります



#子どもも連れて行ける  
#整体などに行ってみる！  
▼身体の調子も整うとスッキリ

#デリバリーや外食など、家事をし  
ない日を作ってゆつくり過ごす  
▼頑張っているから手を抜いてもいいんです！



#楽しいイベントを計画する！

▶心待ちにできる何かがあると頑張れます！



#ひとり時間に没頭する

▶自分でコントロールできることがある、という  
メッセージは不安や緊張の緩和に繋がります



他には、#ヨガをする #ランニングをする #読書をする #音楽を聞く…など  
あなた自身のリラックスメソッドを見つけましょう

誰かの手を借りたい

育児などのお手伝いを  
お願いできます

なわてファミリー・  
サポート・センター



ひとつでも多く見つけよう



相談先を  
見つける



子どもの通う園などの  
お友達、園の先生

祖父母やいとこなどの親戚

友人や隣人との絆を  
大切にしましょう

もつと楽に  
もつと気軽に

子どもと  
私の“毎日”



他のママや赤ちゃんなら  
どうしてるかな

子育て支援施設があり  
相談・交流ができます

子育て総合支援センター

子育てでの相談ができます。

保健センター

妊娠・出産や子育てに関する不安や悩みに助産師等が相談に応じます。

つどいの広場

親子が気軽につどい、交流できる場所。



誰かを責めるのではなく、ご自身のがんばりをねぎらいましょう。

あなたのように感じている人はあなただけではないはずです、

つながり、意見交換することでストレスを解放しましょう。

子どもと家族を守る専門家がいても忘れずに。



お役立ち情報

赤ちゃんを  
迎えたら



考えよう！

いくじ かじぶんたん  
育児 & 家事分担

# パパができること たくさんあります！



赤ちゃんの生活リズムがなかなか掴めず、予定どおりに事が進まないことも多い新生活。  
そんなときこそ、共に暮らすパートナー同士、助け合うことが重要です！  
お互いのワークライフバランスを見直し、協力し合えることを話し合ってみましょう。

## 赤ちゃんのお世話編

な  
泣く

赤ちゃんがなぜ泣いているのかわからないときも多いもの。パパだけじゃなくママも戸惑うことがあります。



- ▶泣いていたらパパが率先して抱っこやお世話をします。
- ▶夜泣き・黄昏泣きはママとパパが交代しながら助け合って。

じゅにゅう  
授乳

新生児期は2～3時間おきに授乳を行います。  
夜中の授乳に疲れてしまうことや、人によって母乳トラブルも…。

- ▶授乳後に赤ちゃんを抱っこしてゲップを出させる。
- ▶ミルクの調乳や授乳をする。特に夜間のミルクは積極的に。



オムツ

新生児は1日に10～13回くらいオムツ替えをします。汚れていると泣いて教えてくれることもありますよ。

- ▶横漏れしていたら着替えや洗濯をする。
- ▶オムツのストック確認と買い出しも忘れずに。



まくよく  
沐浴

新生児期は毎日ベビーバスなどで沐浴をします。

- ▶沐浴は手のひらが大きく腕力のあるパパが大活躍！
- ▶体を洗う担当と体を拭く担当分かれて連携プレーを。



## 家のこと編

買い物、洗濯、食事の準備、皿洗い、ごみ出し、etc…

ママの産後は安静第一！  
体の回復には個人差もありますが、産後1か月健診を終えるまでは外出等もできるだけ控え、徐々に慣らしていくことが望ましいとされています。



- 家事のやることリストを作る。「見えない家事」にも注目！
- 家事が苦手なパパは、出産前から準備や練習をしてみましょう。

きょうだいがいる場合は…

- 学校や園への送り迎え
- 着替えや歯磨きなども

忙しい毎日でも、  
パパとママで協力し、  
上の子の心のケアもしっかり行いましょう。



## TOPICS

### 四條畷市は、 がんばる **パパ**と**ママ**を **サポート** します！



産後の生活は大忙し！パパとママだけで乗り越えられないときもあります。困った時は四條畷市の支援を活用してくださいね。

#### 1 子どもを一時的に預けたい

##### 一時預かり

保育所等に在籍していないお子さんを対象に、一部保育施設を利用できます。

P34参照



#### 2 保育所のお迎えに間に合わない

##### ファミリー・サポート・センター

地域の人たちで助け合い、保育所等へのお迎えや一時的な預かりなどのサポートを受けられます。

P36参照



#### 3 子どもが病気で保育施設に行けないけど仕事を休めない

##### 病児保育

子どもの病気や病気回復期で、保育施設や小学校に登園(校)できない時に、仕事等の都合で家庭で保育ができない保護者の代わりに、看護師や保育士が子どもを預かります。

P34参照



#### 4 子育ての時間がより豊かになるように

##### つどいの広場・子育てほけっと

市内在住の親子が自由に遊んだり、交流できる広場です。赤ちゃんから保護者まで一緒に楽しめるおもちゃの貸し出しもしています。

P17、P35参照





全ての子どもは、  
かけがえのない存在です。  
子どもたちが、  
四條畷市の  
恵まれた自然の中で、  
夢と希望をもって  
成長していけるよう、  
子どもたち  
一人ひとりを大切に、  
全ての子どもをみんなで  
支援するまちづくりを  
めざしてこの条例を  
つくりました。

.....



「四條畷市子ども基本条例」の  
本文やパンフレットは、  
市ホームページで  
ご覧いただけます。

お役立ち  
情報



### やくそく①

## 生きる権利

まわりの大人から  
愛情を受けて、  
安全に安心して  
生きることが  
できます。

## 子どもの 権利

## 大人の 支援

## 市役所

みんなと力を合わせて  
子どもを支え、  
子育てを支援  
できるよう  
取り組みます。



## みんな

## 子ども

## 保護者

子どもの一番近くで、  
家庭を大切に、  
子どもを  
守り育てます。





やくそく②

### 育つ権利

教育や遊びなどを通して、豊かに育つことができます。



やくそく③

### 守られる権利

いじめや暴力から守られます。



やくそく④

### 参加する権利

自分に関わることに  
ついて主体的に  
参加できます。

## で力を合わせて を支えます！

### お店や会社

子育て家庭の従業員が  
子どもと一緒に  
過ごす時間を  
持てるようにします。

### 学校や 施設の人

集団の中で、  
子どもが健やかに  
成長できるよう  
支援します。

### 地域の人

子どもとのふれあいを  
大切にし、  
子どもとともに  
地域の活動を  
進めます。



四條畷市



# 子育て 応援ブック

令和8年5月発行

## 発行

四條畷市／株式会社サイネックス



四條畷市HP



サイネックスHP

## 制作

株式会社サイネックス

〒543-0001 大阪府大阪市天王寺区上本町5-3-15

☎06-6766-3333(大代表)

## 広告販売

株式会社サイネックス 大阪支店

〒543-0001 大阪府大阪市天王寺区上本町5-3-15

☎06-6766-3350

※掲載している広告は、令和8年4月現在の情報です。

無断で複写、転載することをご遠慮ください。

※QRコードは㈱デンソーウェブの登録商標です。

UD  
FONT

見やすく読みまちがえにくい  
ユニバーサルデザインフォント  
を採用しています。



# 公衆衛生の豆知識



出典：厚生労働省ホームページ

(<https://www.mhlw.go.jp/content/000603845.pdf>) より加工・編集して作成

## 正しい手の洗い方

ドアノブや電車のつり革など様々なものに触れることにより、自分の手にもウイルスが付着している可能性があります。外出先からの帰宅時や調理の前後、食事前などこまめに手を洗います。

**手洗いの前に** ・爪は短く切っておきましょう。 ・時計や指輪は外しておきましょう。



流水でよく手をぬらした後、石けんをつけ、手のひらをよくこすります



手の甲をのぼすようにこすります



指先・爪の間に念入りにこすります



指の間を洗います



親指と手のひらをねじり洗います



手首も忘れずに洗います

石けんで洗い終わったら、十分に水で流し、清潔なタオルやペーパータオルでよく拭き取って乾かします。

## 咳エチケット

**3つの咳エチケット** せき 電車や職場、学校など人が集まる場所でやるよ



マスクを着用する (口・鼻を覆う)

ティッシュ・ハンカチで口・鼻を覆う

袖で口・鼻を覆う

何もせずに咳やくしゃみをする

咳やくしゃみを手でおさえる

- ★ 咳エチケットとは、感染症を他者に感染させないために、咳・くしゃみをする際、マスクやティッシュ・ハンカチ、袖、肘の内側などを使って、口や鼻をおさえることです。
- ★ 対面で人と人との距離が近い接触(互いに手を伸ばしたら届く距離でおおよそ2mとされています)が、一定時間以上、多くの人々との間で交わされる環境は、リスクが高いです。感染しやすい環境に行くことを避け、手洗い、咳エチケットを徹底しましょう。

## 正しいマスクの着用



鼻と口の両方を確実に覆う



ゴムひもを耳にかける



隙間がないよう鼻まで覆う



医療法人

## 井上産婦人科クリニック

母体保護法指定医 院長 井上武司



## 産婦人科

入院設備有り(個室有り)

夜間も2名の産婦人科医師が勤務

分娩(立ち会い可)

無痛分娩

家族入院・託児入院

母子同室可

診療時間	月	火	水	木	金	土
A.M.9:00~12:00	●	●	●	●	●	●
P.M.5:00~ 7:30	●	/	●	/	●	/

妊婦健診

子宮がん検診

更年期の健康相談

不妊症の相談

■休診日/木曜と土曜の午後・日曜・祝日 ※初診の方は受付終了時間の30分前までには来院して下さい。

☎072-872-3511

24時間体制

## 小児科

乳幼児健診・予防接種・心臓の健康相談 ★アレルギー(アトピー性皮膚炎等)の健康相談

診療時間	月	火	水	木	金	土
A.M.9:00~12:00	●	●	●	●	●	●
P.M.1:00~ 4:00	予約制(健診・予防接種)					/

託児所(キッズハウス)併設

保育士による院内保育  
お子様との親子入院が可

■休診日/日曜・祝日 ■午前…診療 午後…各種健康相談

☎072-875-8858

JR住道駅 北へ徒歩5分

大型提携駐車場あり

〒574-0062 大東市氷野1-8-26

小児科診療(午前中)はネットからご予約が可能です。  
初診の方もご予約いただけます。  
詳しくは当院HPをご覧ください。

井上産婦人科クリニック

検索

