

## 02 特集 こんなに変わった なわての教育

トピックス／大切なお知らせ

- 06 6月1日(月)から窓口・電話の取り次ぎ時間は9時～16時30分に3月号訂正
- 07 5月下旬から気象の警報などが変わりますがん治療による外見の変化を受けた人へ
- 08 大地震に備えて建物の点検・改修工事をしてみませんか？  
令和8年度四條畷市保健事業のご案内 一部変更
- 09 令和8年度 国民健康保険料率  
6月1日(月)からパスポートの手続きが変わります
- 10 市民総合センター及びこども園基本計画、南中学校跡地整備基本設計を作成  
3つのリサイクルイベント同時開催！
- 11 友好都市紀北町との交流団体を募集  
民生委員・児童委員、主任児童委員を知っていますか？
- 12 市の財政状況
- 14 市役所からのお知らせ
- 16 健康情報
- 19 子育て情報
- 25 なわての民俗／図書館だより
- 27 消費生活センターだより
- 28 フォトニュース／寄附／私の生きがい自慢
- 29 ご近所トリップ／みんなのひろば
- 30 のびのびくっすんキッズ

## 01-16 四條畷市議会だより

31 広報誌アンケート

次のお知らせにはふりがながついています。

- 06 6月1日(月)から窓口・電話の取り次ぎ時間は9時～16時30分に
- 07 5月下旬から気象の警報などが変わります
- 22 Jアラート全国一斉情報伝達訓練
- 27 第2回府宮住宅総合募集

## 6月1日(月)から 窓口・電話の取り次ぎ 時間は9時～16時30分に

※職員勤務時間に変更はありません

はたら かたかいかく たいめん につづ かくじゅう  
働き方改革や対面によらない手続きの拡充で、  
ぎょうむ かつた ぼつほんてき みなお すべ しよくいん  
業務のあり方を抜本的に見直し、全ての職員が  
ふくざつか たようか かいだい しんみん にーず かいけつ  
複雑化・多様化する市民ニーズや課題の解決  
にむきあえる環境整備をはかりたいです。ご理解とご  
きょうりょく ねが  
協力をお願いします。

**対象施設・窓口** 市役所本庁舎、田原支所(グリーン  
ホール田原施設を除く)、子育て総合支援  
センター、児童発達支援センター、保健  
センター、学校給食センター、文化・スポーツ課  
(市民総合センター内)


**問合せ** 秘書政策課

対象施設・窓口  
など詳しくは  
こちら



**●四條畷水道センター**  
たいめん によらな い につづ かくじゅう による らいちよう れす  
対面によらない手続きの拡充による来庁レス  
すす して しょうなわて しやくしよ と につづ  
を進めています。四條畷市役所などの取り次ぎ  
じかん へんこう しょうなわて すいどう せんたー  
時間変更にあわせて、四條畷水道センターでも  
まどぐち でのんわ でのんわ じかん へんこう  
窓口・電話での受け付け時間を変更します。ご  
りかい きょうりょく ねが  
理解とご協力をお願いします。

詳しくは  
こちら



**問合せ** 四條畷水道センター総務課

## 3月号訂正

広報誌3月号26ページ「第50回市民総合体育大会結果報告」の卓球競技の成績結果に一部誤りがありました。お詫びして訂正します。

**(正) 女子ダブルス:上ノ菌・森田組(畷クラブ)**  
**(誤) 女子ダブルス:上ノ園・森田組(畷クラブ)**

**問合せ** 文化・スポーツ課

## 5月下旬から気象の警報などが変わります

国土交通省水管理・国土保全局と気象庁は、5月下旬(予定)から新たな防災気象情報の運用を開始します。


**変更点**

・河川氾濫・大雨・土砂災害・高潮の警報などを、避難行動に対応した5段階の警戒レベルと合わせて発表します

・災害発生の危険度に応じたレベルの数字を名称に含めて発表します

・レベル5に相当する河川氾濫の特別警報や警戒レベル4に相当する危険警報を新たに開始します

新たな防災気象情報に関する特設ページ



レベル3警報やレベル4危険警報が発表されたら、本市からの避難指示などに十分注意し、危険な場所にいる人は早めの避難を心がけてください。

	河川氾濫 1級河川などの 大川の氾濫	大雨 低地の浸水や 大川以外の氾濫	土砂災害 急傾斜地のがけ崩れや 土石流	高潮 海水面上昇や 波の打上げによる浸水	(警戒レベルごとの) 住民がとるべき行動
警戒レベル 5相当	レベル5 氾濫特別警報	レベル5 大雨特別警報	レベル5 土砂災害特別警報	レベル5 高潮特別警報	命の危険 直ちに安全確保!
〈警戒レベル4までに危険な場所からかならず避難!〉					
警戒レベル 4相当	レベル4 氾濫危険警報	レベル4 大雨危険警報	レベル4 土砂災害危険警報	レベル4 高潮危険警報	危険な場所から全員避難
警戒レベル 3相当	レベル3 氾濫警報	レベル3 大雨警報	レベル3 土砂災害警報	レベル3 高潮警報	避難に時間を要する人は早め に避難、避難の準備など
警戒レベル 2相当	レベル2 氾濫注意報	レベル2 大雨注意報	レベル2 土砂災害注意報	レベル2 高潮注意報	避難行動の確認(避難場所や避難 ルート、避難のタイミングなど)
警戒レベル 1相当	早期注意情報				災害への心構えを高める

**問合せ** 大阪管区気象台 ☎06(6949)6308

## がん治療による外見の変化を受けた人へ がん患者のアピアランスケア助成事業

**問合せ** 保健センター

がん治療による外見の変化を受けた人に対して、補整具などの購入費用の一部を助成するアピアランスケア助成事業の申請受け付けを6月から開始します。詳しくは市ホームページが電話で問い合わせを。

- 受付** 6月1日(月)～
- 対象** 四條畷市に住居票があり、がんと診断され、治療中または過去に治療を受けたことがある人
- 助成対象** 4月1日(水)以降に購入した次の品目  
(1)ウィッグなど(2)乳房補整具など①乳房補整具下着②人工乳房・人工乳頭
- 助成上限** (1)(2)それぞれ2万円。各区分1回のみ。  
※乳房補整具などは①か②のいずれか。  
なお、②は左右ごとの申請が可能。
- 申請** 申し込みフォーム・窓口・郵送 ※代理手続きも可

詳しくは  
こちら



## 大地震に備えて 建物の点検・改修工事をしてみませんか？

いつ起こるか分からない地震。市民の生命や財産を守るため耐震の補助金制度があります。震災に強いまちづくりをめざすため、一定の条件を満たす民間建築物の耐震診断・工事費用の一部を補助しています。

受付期限 **～12月28日(月)**

	耐震診断補助制度	木造住宅耐震改修補助制度
対象建築物	・市内にある民間建築物 ・昭和56年5月31日以前に建てられた建築物 ・建築基準法その他関係法令に違反がない建築物	・木造住宅
対象者	・住宅(これから居住しようとするものも可) ・学校、病院、事務所、店舗など	対象建築物を所有する個人
補助対象経費	耐震診断に要した費用の一部※	耐震改修計画作成・耐震改修工事に要した費用の一部※

※補助金の上限額は問い合わせるか、市ホームページで確認を

### ●木造住宅除却補助金の上限額を引き上げました

昭和56年5月31日以前に建築した耐震性の低い木造建築物に対する除却補助金の上限を50万円から60万円に引き上げました。

注意

- ・この補助金は**着工前に申請が必要**です。事前に相談を。
- ・耐震改修計画作成のみの補助はなし。耐震改修計画補助を受けようとする人は、耐震改修計画を作成し、引き続き耐震改修工事をする必要があります。
- ・外壁塗装の補助金はなし。
- ・予算の上限に達し次第、受け付けを終了します。



耐震診断

耐震改修

木造住宅除却工事

問合せ 都市政策課

## 令和8年度四條巖市保健事業のご案内 一部変更

広報誌4月号に折り込んでいた「令和8年度四條巖市保健事業のご案内」の個別がん検診実施医療機関と予防接種事業に一部変更と誤りがありました。次のとおり、お知らせします。

- |   |   |
|---|---|
| <p>●麻しん・風しん2期(5ページ)<br/>変更前：平成31年4月2日～令和2年4月1日生<br/>変更後：令和2年4月2日～令和3年4月1日生</p> <p>●日本脳炎特例(5ページ)<br/>変更前：平成19年4月1日以降<br/>変更後：平成19年4月1日以前</p> | <p>●北河内藤井病院の実施がん検診(12ページ)<br/>変更前：肺がん検診・大腸がん検診<br/>変更後：大腸がん検診</p> <p>●令和8年5月から医療機関名変更(15ページ)<br/>変更前：星光メディカルクリニック<br/>変更後：ちずこメディカルクリニック</p> |
|---|---|

問合せ 保健センター

## 令和8年度 国民健康保険料率

問合せ 保険年金課

国民健康保険制度は、被保険者の負担の公平化を図るため、大阪府と市町村が共同保険者となって運営し、保険料率などは府内で統一しています。

令和8年度からは新たに、子ども・子育て支援納付金分が保険料に加わります。

保険料納付通知書は、6月15日(月)に発送します。

6月から翌年3月までの10回(第1期～第10期)で納付してください。6月19日(金)までに届かない場合は問い合わせを。

納付方法や納期限は保険料納付通知書で確認してください。

詳しくはこちら



	算定基礎	医療分	後期高齢者支援金分	介護分※1	子ども・子育て支援納付金分
所得割額	(令和7年中の総所得金額-基礎控除額)×右の率	9.50%	3.06%	2.60%	0.28%
均等割額	被保険者一人につき	34,990円	11,191円	18,682円	1,841円※2
平等割額	一世帯につき	33,908円	10,845円		
賦課限度額	世帯あたりの年間上限保険料	660,000円	260,000円	170,000円	30,000円

※1 介護分の賦課対象年齢は40～64歳 ※2 被保険者数×1,730円、18歳以上被保険者数×111円の合計

### ●子ども・子育て支援納付金分とは？

世代を超えて社会全体で子育てを支えるため、全世代、全経済主体から拠出を求める仕組みとして、令和8年度から全ての医療保険者に「子ども・子育て支援納付金」が保険料として加わります。同支援納付金は、子ども・子育て施策の強化に活用されます。

国民健康保険料の試算



### ●保険料の軽減

低所得者軽減対象の世帯には軽減制度あり。申請は不要(国保加入者全員が所得を申告している必要あり)。詳しくは納付通知書か市ホームページで確認を。

## 6月1日(月)から パスポートの手続きが変わります

問合せ 市民課

### ●受け取り時間が変わります

変更前：9時～17時15分

変更後：9時～16時30分

※全庁的な窓口時間の短縮に伴い変更されます。

### ●電子申請はクレジットカードで支払い可に

マイナポータルから「電子申請」を利用してパスポートを申請する人は、手数料をクレジットカードで支払うことができます。

※窓口申請、5月31日(日)以前の電子申請は現金・収入印紙での支払い

### 利用の流れ

- ①マイナポータルでパスポートの電子申請を行う。
- ②審査完了後、マイナポータルに届く通知のURLから、事前にクレジットカード情報を登録する。
- ③市役所の窓口でパスポートを受け取る(受け取り時に決済が完了)。

### 注意

領収書は発行されません。クレジットカード会社が発行する利用明細書などを利用してください。各種コード決済(PayPayなど)や電子マネーは利用不可。

詳しくはこちら



## 市民総合センター及びこども園基本計画、南中学校跡地整備基本設計を作成

個別施設計画【公共施設】に基づく整備方針の実現に向けて、市民ホール、公民館、図書館、こども園を複合化した施設を市民総合センター等用地に整備するため、基本計画を策定しました。

また、令和6年度に策定した基本計画の内容をベースに、南中学校跡地に整備する施設の具体化を進め、基本設計として取りまとめました。

基本計画と基本設計の概要は、市ホームページに掲載しています。



鳥瞰イメージ(基本設計時)

問合せ 施設創生課

## 3つのリサイクルイベント同時開催！

問合せ 生活環境課

日時 6月24日(水)10時～12時 場所 部屋中継所(部屋新町8番26号)

### ●食器市

家庭にある未使用・数回しか使っていない陶磁器製・ガラス製の食器を引き取ります。気に入った食器を持ち帰ることも可能(袋は持参)。

#### 回収できるもの

家庭で不要になった陶磁器製、ガラス製の食器

#### 回収できないもの

業務用のもの、金属、プラスチック、木製の食器、土鍋などの調理器具、灰皿、花瓶、置物など食器以外

#### 注意

- ・ガラス製と陶磁器製を分けて、洗ってから持参すること
- ・その場でスタッフが検品し、破損・汚れなどがあり回収できないものは持ち帰ってもらう場合あり

### ●フードドライブ

家庭にある食品を持ち寄り、必要とする施設や団体に寄付します。未開封の1か月以上賞味期限が残っている常温保存可能なものを寄付してください。

#### 対象品目

お米(白米・玄米)、乾麺、乾物類、調味料、インスタント食品(カップラーメン・スープなど)、レトルト食品、粉ミルク、ベビーフード、菓子類、飲料(アルコールは不可)

### ●家庭にある小型家電の回収

#### 対象品目

携帯電話・PHS、パソコン本体・ノートパソコン、デジタルカメラ・ビデオカメラ、ゲーム機器、電子辞書・電子手帳、ラジオ、ビデオ・DVDプレーヤー、オーディオ機器、ワープロ、電子時計、食器洗い乾燥機、食器乾燥機、電子ジャー、炊飯器、電気ストーブ、扇風機、電気掃除機、電子レンジ、ファンヒーター、プリンター、電動ミシン、冷風機、冷風扇

#### 注意

- ・自身で会場まで持ってきてください
- ・外箱・包装・乾電池は回収不可
- ・個人情報は必ず消去
- ・回収した家電製品は返却不可
- ・回収できないものは自身で持ち帰ってください



## 友好都市紀北町との交流団体を募集

本市と国内友好都市紀北町との住民交流を活性化させるため、市内所在団体が紀北町と交流事業を行う経費を一部補助します。子ども会などの育成団体や、スポーツ団体、文化活動団体などの皆さん、紀北町と交流を深めるため、友好都市交流事業補助制度を活用しませんか。

対象経費など 補助の対象経費は、宿泊費、交通費など。

<補助金の上限額(補助対象経費の半額以内)>

- ・紀北町への訪問事業 : 30万円
- ・本市での受け入れ事業 : 10万円

申込 ~6月12日(金)[12時必着]※郵送・オンラインの場合は6月11日(木)必着

申請書(市ホームページ、地域振興課、田原支所、市民総合センターで配布)を地域振興課へ郵送・窓口持参または申し込みフォーム

#### 注意

- ・募集要項を必ず確認してから申請手続きを
- ・予算などにより変更が生じる場合あり
- ・田原支所、市民総合センターでは受け付け不可



三重県紀北町  
マスコットキャラクター  
きーほくん



問合せ 地域振興課

## 民生委員・児童委員、主任児童委員を知っていますか？

「最近ちょっと困りごとがあるけれど、誰に相談したらいいんだろう？」

そんなとき、思い出してほしいのが地域の「民生委員・児童委員」「主任児童委員」です。

### ●民生委員・児童委員って？

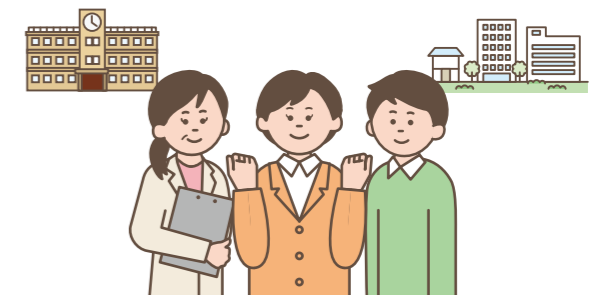
暮らしの中で「困ったな」「どこに相談したらいいんだろう？」民生委員・児童委員は、地域の皆さんの暮らしを見守り、相談を受け、必要な支援へつなぐ手伝いをしています。誰もが安心して暮らせるまちを、地域の皆さんと一緒につくる地域でいちばん身近な相談相手です。

### ●主任児童委員って？

子育ての悩みや学校生活での心配事など、子どもや子育て家庭に関する相談を主任児童委員は受け、行政や学校と連携しながら、子どもたちの成長を支えています。

困ったときは、いつでも地域の民生委員・児童委員、主任児童委員に相談してください。住んでいる地区の委員を知りたい場合は、福祉政策課まで連絡を。

★民生委員・児童委員、主任児童委員には守秘義務があり、相談内容の秘密は守られますので安心してください。



問合せ 福祉政策課/民生委員児童委員協議会事務局

くっすんと  
四條畷市の“家計簿”を  
チェック!

令和8年3月31日現在の財政状況をお知らせします。

# 市の財政状況

一緒に見てみよう



問合せ 財政課

## 一般会計の予算執行状況

予算額 281億971万3千円 (前年度からの繰越明許費を含む)

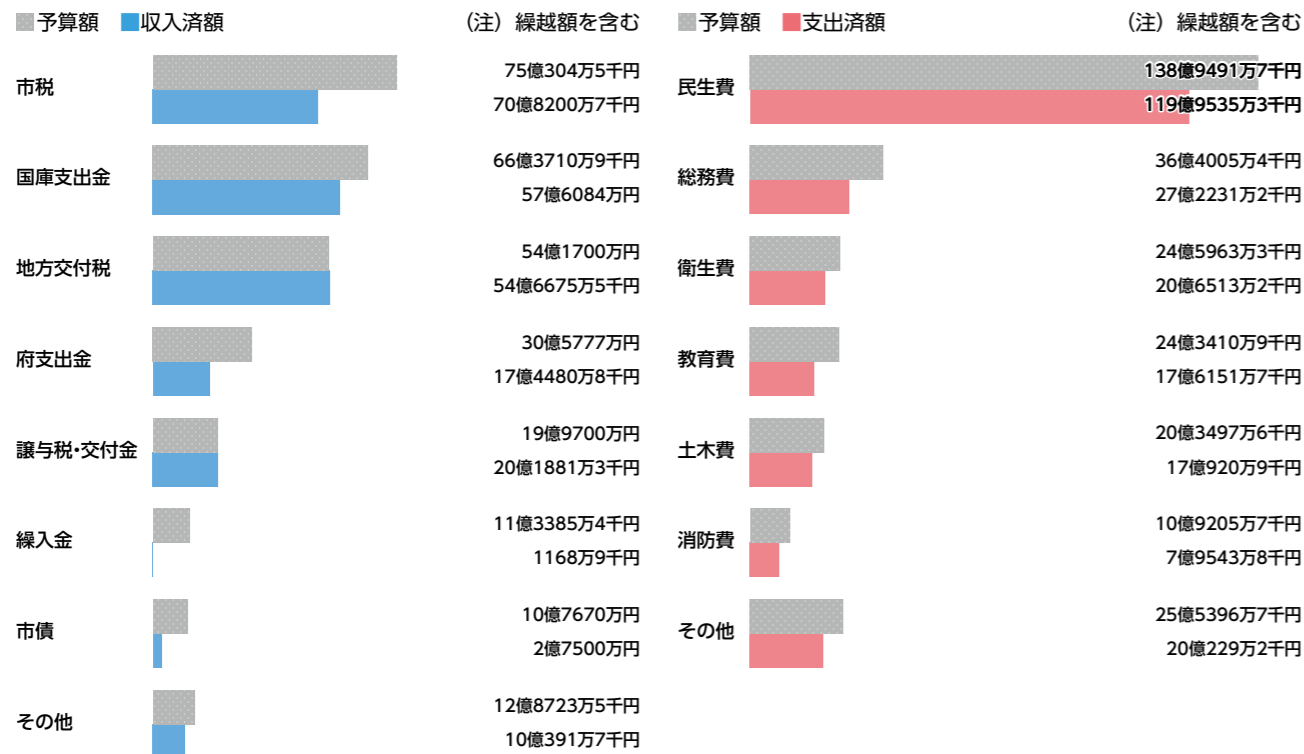
前年より 3億7482万円 ↑ 増  
(前年同期 277億3489万3千円)



収入済額 233億6382万9千円  
前年度より 7億6610万3千円 ↑ 増  
(前年同期 225億9772万6千円)  
収入率 83.1%  
前年より 1.6% ↑ 増 (前年同期81.5%)

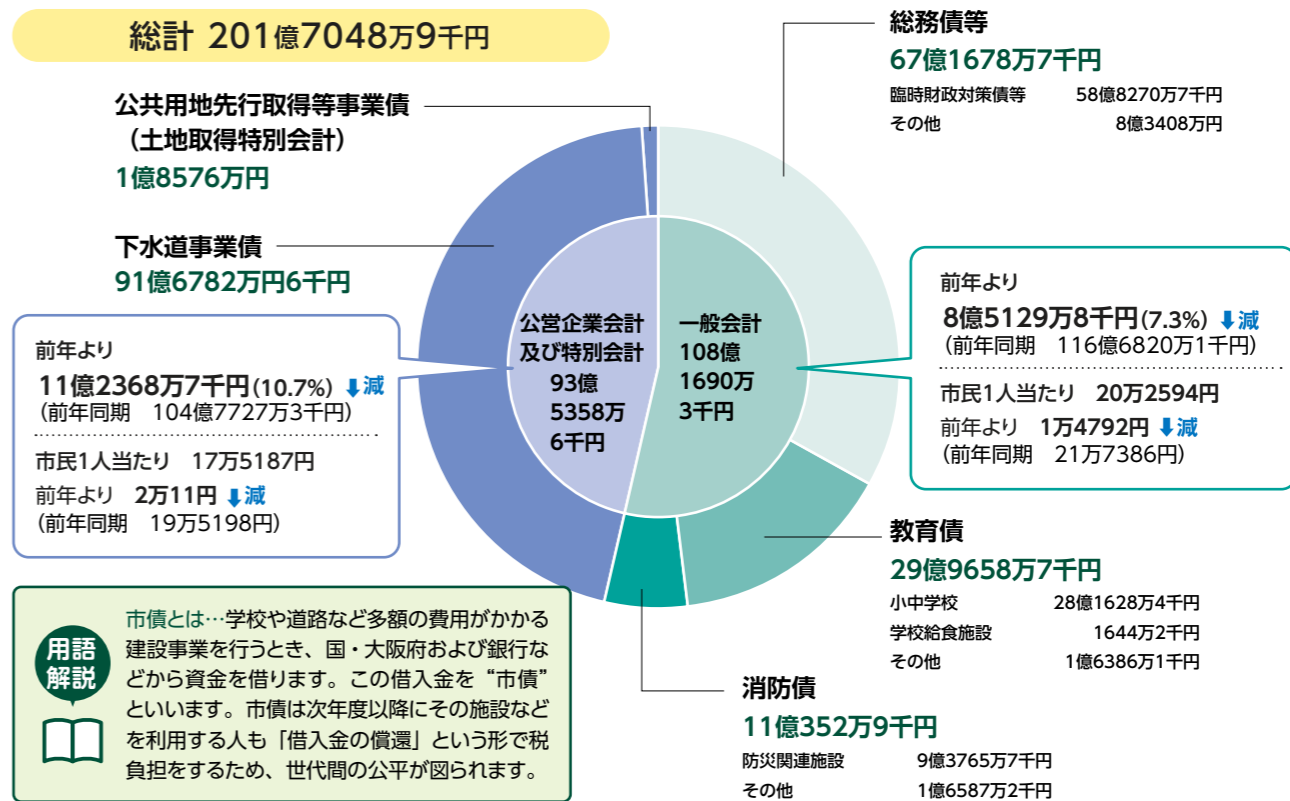


支出済額 230億5125万3千円  
前年度より 6億6737万7千円 ↑ 増  
(前年同期 223億8387万6千円)  
支出率 82.0%  
前年より 1.3% ↑ 増 (前年同期80.7%)



## 市債(市の借金)の現在高

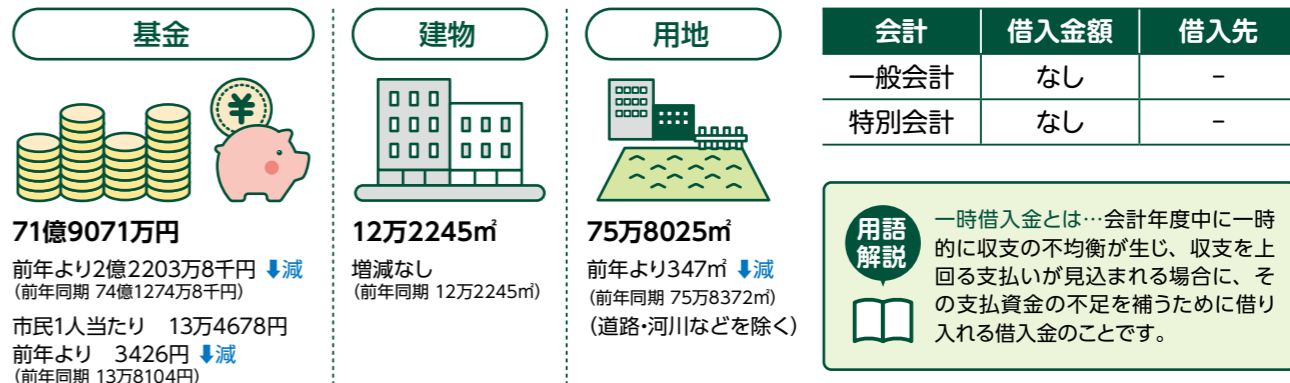
総計 201億7048万9千円



### 用語解説

市債とは…学校や道路など多額の費用がかかる建設事業を行うとき、国・大阪府および銀行などから資金を借ります。この借入金を“市債”といいます。市債は次年度以降にその施設などを利用する人も「借入金の償還」という形で税負担をするため、世代間の公平が図られます。

## 財産の現在高

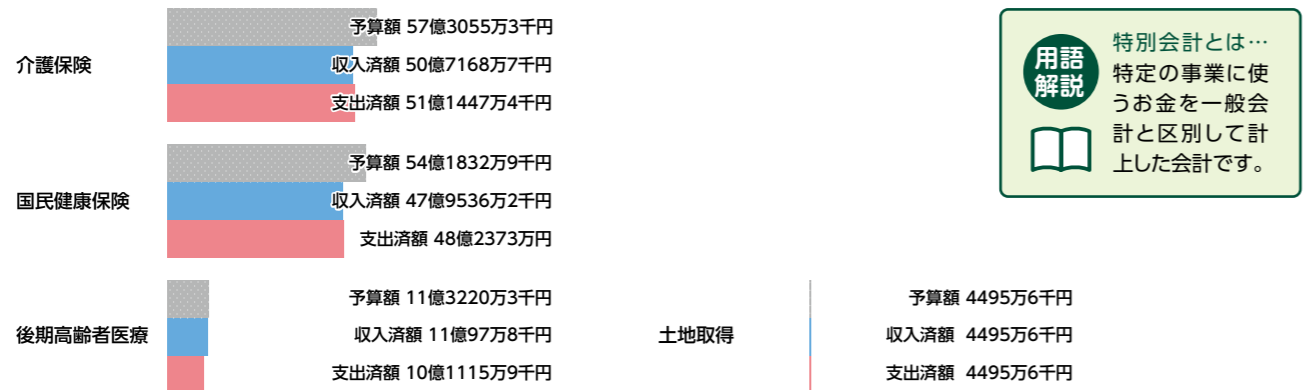


## 一時借入金の現在高

会計	借入金額	借入先
一般会計	なし	-
特別会計	なし	-

用語解説 一時借入金とは…会計年度中に一時的に収支の不均衡が生じ、収支を上回る支払いが見込まれる場合に、その支払資金の不足を補うために借り入れる借入金のことです。

## 特別会計の予算執行状況



## 市民1人当たりの予算額の内訳

