

02 特集  
令和8年度市政運営方針

トピックス／大切なお知らせ

- 08 経済センサスの回答に協力  
習い事支援事業登録教室の募集  
なわてみんなで頑張ろう商品券  
取扱店募集
- 09 第6次四條畷市総合計画を改訂  
戸籍のフリガナに誤りがある場合は届出を  
四條畷市総合公園の料金改正
- 10 令和8年度 後期高齢者医療制度の保険料率
- 11 四條畷市職員採用試験(令和8年8月採用)  
四條畷警察署での運転免許窓口終了  
6月1日(月)から窓口・電話の取り次ぎ時間は  
9時～16時30分に
- 12 公募型協働のまちづくり提案事業補助金  
令和8年度採択事業が決定  
オープンファクトリーイベント「FactorISM」  
参加企業募集
- 13 なわて事業者チャレンジ支援補助金 個別相談
- 14 市役所からのお知らせ
- 16 健康情報
- 20 子育て情報
- 28 図書館だより
- 29 寄附／フォトニュース
- 30 消費生活センターだより／あっちこっちなわてまちトピ
- 31 みんなのひろば
- 32 なわてくマップ上級編完成！／ご近所トリップ／  
くっすんキッズ

つぎ  
次のお知らせにはふりがながついています。

- 17 手話コラム
- 23 児童手当の定期支給日

## 全ての事業所・企業が対象 令和8年経済センサスの 回答に協力を

令和8年6月1日現在で、全ての事業所・企業を  
対象とした統計調査が実施されます。この調査  
は、売上や費用などを把握し、社会経済の発展  
や経営計画の基礎資料とするものです。調査へ  
の回答に協力をお願いします。

☎ 企画広報課

## 習い事支援事業 登録教室の募集

市内に住民登録のある中学1～3年生の保護者  
のうち、就学援助を受給している世帯などを対  
象に、学習塾やスポーツ、文化・芸術活動などの  
習い事にかかる費用の一部を助成する事業を  
予定しています。  
この事業に参加する事  
業者を募集します。

詳しくは  
こちら



☎ 青少年育成課

## 令和8年度 なわてみんなで頑張ろう商品券 取扱店募集

物価高騰対策や市内経済の下支えを目的とし  
て、全市民を対象に「令和8年度なわてみんな  
で頑張ろう商品券」(1人7,000円分)を6月下旬ごろ  
から順次配送します。

●商品券を利用できる市内取扱店を募集中。事  
業の概要や申し込み方法はホームページまで。  
**5月11日(月)まで**に申し込みのあった店舗は、  
商品券に同封する冊子に店舗名を掲載します。  
※5月12日(火)以降の申し込みは、市ホーム  
ページへの掲載のみ

●商品券の配送時期・  
配送方法などの詳細  
は広報誌6月号でお  
知らせします。

詳しくは  
こちら



☎ 商品券コールセンター ☎ 050(1743)6351

## 第6次四條畷市総合計画を改訂

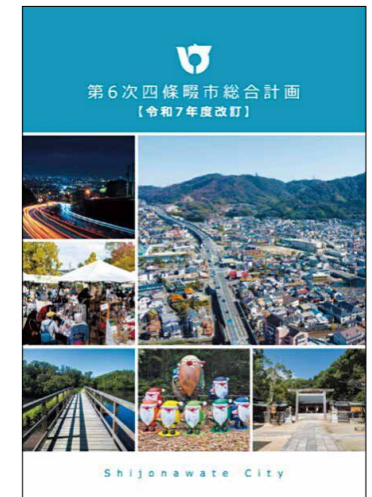
平成28年に策定した第6次四條畷市総合計画における基本計画の第1  
フェーズの計画期間が令和7年度末で満了したことから、社会情勢の変  
化等を踏まえた上で基本計画を見直し、第2フェーズの基本計画を定め  
た第6次四條畷市総合計画【令和7年度改訂】に改訂しました。  
今後は、本計画に基づき、引き続き未来を結ぶまちづくりを進めていき  
ます。第6次四條畷市総合計画【令和7年度改訂】は、次の場所で閲覧・購  
入できます。

☞ 閲覧場所 市役所本館情報公開コーナー、田原支所、四條畷図書館、  
田原図書館、市ホームページ

☞ 販売窓口 企画広報課、田原支所

☞ 販売価格 800円

☎ 企画広報課



## 戸籍のフリガナに誤りがある場合は届出を

☎ 市民課

昨年、本籍地の市町村長から送付された通知書に記載された戸籍のフリガナが誤っている場合は、正しい  
フリガナを届け出てください。フリガナはマイナポータルで確認できます。誤りがなければ届出は必要あ  
りません。

☞ 期限 ～5月25日(月)

☞ 届出の方法 ●オンライン(マイナポータル) ●市民課、田原支所窓口  
●本籍地へ郵送 ※オンライン届出は5月25日(月)17時まで。

フリガナの届出をしていない戸籍には、5月26日(火)以降に順次フリガナが記  
載されます。本籍が四條畷市の戸籍は、12月上旬に記載をする予定です。  
この方法で記載されたフリガナは、1回に限り家庭裁判所の許可を得ずに変更  
の届出ができます。※届出後に変更する場合、家庭裁判所の許可が必要です。



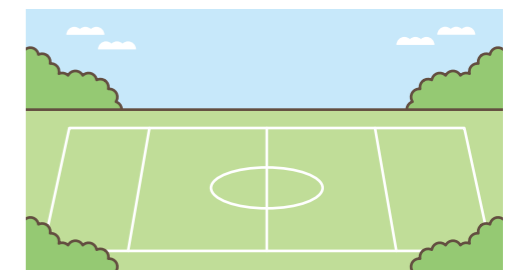
## 9月から 四條畷市総合公園の料金改正

昨今の人件費や物価の高騰の影響に伴い、社会情勢の変化などに応じた使用料とするため、次のとおり使  
用料金を改定します。

☞ 日程 9月1日(火)～

☞ 場所 四條畷市総合公園

☞ 費用 人工芝運動場(2時間): 18,000円(税別)  
人工芝運動場照明設備(1時間): 2,400円(税別)



☎ 四條畷市総合公園管理棟 ☎ 080(1496)0153

## 令和8年度 後期高齢者医療制度の保険料率

★令和8年度から保険料率が変わります

従来の保険料(医療分)に加え、子ども・子育て支援金分の保険料(子ども分)を算定します。  
子ども分については、令和8～10年度の1年ごとに見直されます。

<b>年間の保険料</b> 【賦課限度額】 87.1万円	=	<b>医療分</b> 【均等割額】 64,931円	+	<b>子ども分</b> 【均等割額】 1,373円
		【所得割額】 賦課の基となる所得金額(※) ×11.51%		【所得割額】 賦課の基となる所得金額(※) ×0.24%
		<b>【賦課限度額】</b> 85万円		<b>【賦課限度額】</b> 2.1万円

※賦課の基となる所得金額とは、総所得金額等から基礎控除額を控除した額です(雑損失の繰越控除額は控除しません)。

### ●保険料の軽減が受けられる場合

(1)均等割額の軽減 世帯の所得水準に応じ、保険料の均等割額が軽減されます。

★7割軽減の該当者は、令和8・9年度のみ特例措置で医療分のみ軽減割合が7.2割軽減。

軽減割合	軽減後の均等割額(年額)	所得の判定区分(同一世帯内の被保険者と世帯主の総所得金額等の合計額)
7割(7.2割)	18,591円	【基礎控除額(43万円)+10万円×(給与所得者等の数-1)※】を超えないとき
5割	33,151円	【基礎控除額(43万円)+31万円×被保険者数+10万円×(給与所得者等の数-1)※】を超えないとき
2割	53,042円	【基礎控除額(43万円)+57万円×被保険者数+10万円×(給与所得者等の数-1)※】を超えないとき

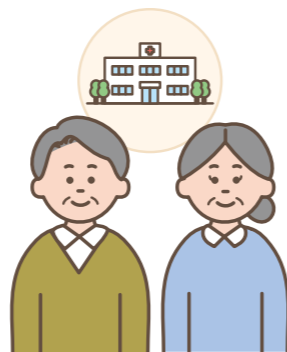
※①～③のいずれかに該当する人が2人以上いる場合に計算します。

- ①給与等の収入金額が55万円を超える
- ②65歳未満かつ公的年金等収入金額が60万円を超える
- ③65歳以上かつ公的年金等収入金額が125万円を超える

### (2)会社の健康保険などの被扶養者の保険料軽減

後期高齢者医療制度に加入する日の前日において、会社の健康保険などの被扶養者だった人は、当面の間、所得割額は課されず、資格取得後2年間は均等割額の5割が軽減されます。

※国民健康保険・国民健康保険組合の加入者は対象外。



注意

軽減対象者の判定は、市区町村から提供された所得情報に基づいて行うため、被保険者からの申請は不要。ただし、所得情報がない場合は判定ができないため、保険年金課窓口への簡易申告が必要です。

問合 大阪府後期高齢者医療広域連合 資格管理課 ☎06(4790)2028 / 保険年金課

このまちの暮らしを一緒に支えていきませんか

## 四條畷市職員採用試験(令和8年8月採用)

問合 人事課

### ●本市採用試験のポイント

1次・2次試験はビデオ面接とWeb面接で実施

※3次試験(最終)のみ対面面接

申込 ～5月6日(水・祝)

### ●募集要項

市ホームページ、人事課、  
田原支所で配布

職員採用試験の  
実施について  
(8月入庁)



### ●募集職種

職種	採用予定人数
事務職A(一般事務)	3人程度
事務職B(社会福祉士)	1人程度
事務職C(保育士・保育教諭)	1人程度
事務職D(土木)	2人程度
事務職E(建築)	3人程度

## 四條畷警察署での運転免許窓口終了

3月31日(火)をもって、四條畷警察署での運転免許証業務は終了しました。4月以降の免許更新などの手続きは、門真運転免許試験場を利用してください。

### ●終了した業務

免許証の更新、記載事項変更、免許証の再交付、条件解除・変更、運転経歴証明書  
の後日送付(返納と同時申請は可能)、運転経歴証明書の再交付など

大阪府警  
ホームページ



問合 四條畷警察署

## 6月1日(月)から

## 窓口・電話の取り次ぎ時間は9時～16時30分に

### ●市役所など 問合 秘書政策課

働き方改革や対面によらない手続きの拡充で、業務のあり方を抜本的に見直し、全ての職員が複雑化・多様化する市民ニーズや課題の解決に向き合える環境整備を図ります。ご理解とご協力をお願いします。

対象窓口など  
詳しくは  
こちら



### ●四條畷水道センター 問合 四條畷水道センター総務課

対面によらない手続きの拡充による来庁レスを進めています。四條畷市役所などの取り次ぎ時間変更にあわせて、四條畷水道センターでも窓口・電話での受け付け時間を変更します。ご理解とご協力をお願いします。

詳しくは  
こちら



## 公募型協働のまちづくり提案事業補助金 令和8年度採択事業が決定

☎ 地域振興課

協働のまちづくりを推進・加速化させるため、市では、各種団体などが自主的に実施する公益的な事業を支援しています。令和8年度の補助対象事業を決定するプレゼンテーション審査(二次審査)を2月28日(土)に実施し、次のとおり採択事業を決定しました(採択事業は、令和8年度中に順次実施予定)。

事業名	提案主体(敬称略)	結果
赤いベンチプロジェクト	たわら有志の会 スタートライン	採択
なわて音楽プロジェクト 体験型キッズコンサート	なわて音楽プロジェクト	採択

プレゼンテーションの様子



※広報誌2月号に「四條畷楠公まつり実行委員会」のプレゼンテーションスケジュールを掲載していましたが、提案主体より下げ願が提出されたため、当該団体の二次審査は実施していません。

## オープンファクトリーイベント「FactorISM」 参加企業募集

オープンファクトリーとは、ものづくり企業が生産現場を一般に公開し、来場者に製造工程の見学やものづくり体験を通して、その魅力や技術を伝える取り組みです。

市内企業も参加しているオープンファクトリーイベント「FactorISM」での、今年の参加企業を募集しています。こうばと地域がつながる取り組みに参加してみませんか？

### ●支援制度

本イベントへの参加にあたり、「なわて事業者チャレンジ支援制度」の活用が可能です(要事前申請)。詳しくは、なわて事業者チャレンジ支援補助金事務局(四條畷市商工会内)まで問い合わせを。

FactorISM  
公式サイト



☎ 産業振興課 / なわて事業者チャレンジ支援補助金事務局(なわて事業者チャレンジ支援制度について)  
☎ 050(3784)8640

## なわて事業者チャレンジ支援補助金 個別相談

「私の事業に使える補助金はある?」「いくらもらえるの?」「今から準備しても間に合う?」「補助金が交付されるまでのスケジュールは?」など、本補助金に関するさまざまな疑問・質問に中小企業診断士が相談に応じます。



日時 9時~17時(土・日・祝日を除く)

場所 四條畷市商工会館

対象 ●市内で事業を営んでいる人・法人【既存事業者】

●市内で創業を予定している人、創業から5年未満の人・法人【新規創業者】

備考 事業内容が分かるものがあれば持参するとスムーズです。

申込 電話、メール、FAX

☎ なわて事業者チャレンジ支援補助金事務局(四條畷市商工会内)

☎ 050(3784)8640 ☎ 072(879)1880

✉ a001@nawate-sci.or.jp

詳しくは  
こちら



### ●補助対象事業

補助メニュー	対象事業	事業者	上限額	補助率
①設備導入支援補助金	労働生産性向上を実現するため、先端設備等導入計画を策定、市の認定を受け実施する設備導入	既存	100万円	50%
②創業支援補助金	新規創業に係る店舗改修や設備導入	新規	150万円	75%
③企業価値向上支援補助金	(ア)展示会等出展・オープンファクトリー開催	既存 新規	20万円	50%
	(イ)自社・製品PR(チラシ作成、ホームページ開設など)			
	(ウ)人材確保・定着に向けた取り組み(求人サイト掲載など)			
	(エ)新商品開発	新規	50万円	
	(オ)法人設立			
(カ)店舗等改修	既存	50万円		
④事業計画策定支援補助金	事業計画の策定(策定・策定後に専門家の複数回の支援)	既存 新規	15万円	80%