

02 特集  
「学び直し」で変わるきっかけを見つけよう！  
今年は学んで開運

トピックス／大切なお知らせ

- 06 コミュニティバスダイヤ変更  
第2次四條畷市地域公共交通計画(原案)への意見募集
- 07 錢谷市長 新年のごあいさつ
- 08 令和7年度 市の物価高騰対応事業  
四條畷市公共施設等総合管理計画を改訂
- 09 第18回なわて環境フォーラム  
戸籍に関する証明書のコンビニ交付利用停止
- 10 令和6年度 下水道事業会計決算  
令和6年度 四條畷水道事業の経営状況
- 11 令和6年度決算に基づく健全化判断比率・資金不足比率  
令和8年6月1日(月)から窓口・電話の取り次ぎ時間は9時～16時30分に
- 12 市役所からのお知らせ
- 15 健康情報
- 21 子育て情報
- 26 図書館だより
- 29 消費生活センターだより／フォトニュース
- 30 寄附／あっちこちなわて まちトビ

## 01-04 四條畷市議会だより

- 31 みんなのひろば
- 32 のびのび くっすんキッズ／ご近所トリップ

つぎ  
次のお知らせにはふりがながついています。

- 08 令和7年度 市の物価高騰対応事業
- 22 J アラート全国一斉情報伝達訓練
- 27 第6回府宮住宅総合募集

## コミュニティバス ダイヤ変更

全国的なバス運転士不足が続くなか、市のコミュニティバスの安定的な運行を続けるため、3月下旬から始発便(緑風台発)の発車時刻の繰り下げ、最終便(四条畷駅発)の発車時刻の繰り上げを予定しています。ダイヤが確定次第、2月号以降の広報誌で内容をお知らせします。



問合 都市政策課

## 第2次四條畷市地域公共交通計画(原案)への意見募集

本市における公共交通や自動車・自転車・歩行者を含む総合的な交通の将来像を示し、その実現に向けた取り組みを体系的に位置付け、関係者の連携による交通まちづくりをめざすために、第2次地域公共交通計画(原案)を作成しました。この案に対する皆さんの意見を募集します。いただいた意見は市ホームページなどで公表します。

**対象** 市内在住・在勤・在学の人、市内事業所を有する個人・法人・利害関係者

**募集期間** ～2月16日(月)

**閲覧場所** 市役所本館 2階情報公開コーナー、都市政策課、田原支所、四條畷図書館、田原図書館

**提出要領** 意見提出用紙(市ホームページで配布)に①住所②氏名③電話番号④意見を記入し、持参・郵送・FAX・メールまたは申し込みフォーム

問合・提出先 都市政策課



詳しくは  
こちら  
(1月15日～)



## 新年のごあいさつ

市民の皆さま、新年あけましておめでとうございます。令和8年の新春を健やかにお迎えのことと、心よりお祝い申し上げます。旧年中、市政の歩みに際しまして賜りました温かなご理解とご協力に、心から感謝申し上げます。

昨年1月に第6代市長として就任し、「みんなで描こうなわての未来」を掲げ、市民の皆さまの暮らしに寄り添いながら、一歩ずつ歩みを進めてまいりました。地域を巡り対話を交わし、さまざまな活動を支える方々の思いに触れるたび、本市には代々受け継がれてきた温かな絆と新たな挑戦を支える気風が息づいていることを実感するとともに、お預りした使命と重責を改めて深く感じた一年でありました。

### これまでの歩みと、広がる四條畷の魅力

全国的な人口減少が続く中、本市では平成29年以降、30代の転入超過が8年連続で続き、まちの魅力が確かな形となって表れつつあります。

この良い流れは、「第2子以降の保育料無償化」、「子ども医療費助成の対象範囲を18歳まで拡充」したこと、深刻な保育士不足を改善するため民間園と協働で実施した「保育士等処遇改善事業」などの効果が少しずつ影響を及ぼした結果と受け止めております。

長年にわたり職員一丸となって子育て環境の充実に取り組んできたこれまでの努力が、“選ばれるまち”というかたちで実を結びつつあるということです。

一方、本市を取り巻く経済状況は、昨年も物価高騰が大きな影響を及ぼす厳しい年となりました。

こうした状況を踏まえ、生活の不安や負担を少しでも和らげ、地域経済を支えるために「学校給食費の一部無償化」や「なわてみんなで頑張ろう商品券の配布」を実施しました。本年もなお影響は続いており、必要な支援を迅速に講じてまいります。

次に、昨年取り組んだ健康施策についてです。本市の高齢化率は全国平均を下回るものの、おおむね4人に1人が65歳以上という現状にあり、住み慣れた四條畷で心豊かに暮らしていただくためには、健康寿命の延伸の視点が欠かせません。その一環として、フレイル予防や認知症対策などの推進に向けて、新たに「健康プログラム事業 なわぼ」を開始し、生涯にわたる健康

四條畷市長 錢谷 翔



づくりを応援しています。

このほか、災害に備えた各種防災施策はもとより、忍ケ丘駅周辺整備の調査研究、学校端末更新による第2期GIGAスクール構想の推進、田原地域における圃場整備など、暮らしと未来を支える多くの施策を堅実に展開してまいりました。

こうした前進は、長年にわたる行財政改革を積み重ね、財政構造の改善を成し得たからこそ、現在進める“未来への投資”へとつながっているものであり、改めて、市民の皆さまのご理解とご協力に深く感謝申し上げます。

### 令和8年 — さらに「進」める年へ

本年は、これまで築いてきた基盤をもとに、施策を一段と前に推し進める一年にしたいと考えています。

あわせて、市民、地域団体、事業者、市職員が主体となって活躍できるまちへ。

そして、それぞれの立場で役割を果たしながら新たな価値を共創していく“市民中心のまちづくり”のより確かな前進へとつながってまいります。

具体的な施策につきましては、紙面の都合から令和8年度の市政運営方針で紹介させていただきたいと思っています。

### ともに

これまで四條畷市を築いてこられた多くの方々の歩みに深く敬意を表しつつ、誠実さと謙虚さを忘れることなく、市役所全体で力を尽くしてまいりますので、引き続き、市政運営へのご理解とご協力をお願い申し上げます。

干支の午は、勢いよく道を進む姿から「前進」、「旺盛」を象徴するとされます。

この歩みをたゆまず重ねながら、皆さまとともに確かな未来へと歩を進めてまいります。

令和8年が穏やかで希望に満ちた一年となり、四條畷市がさらなる飛躍へと向かう年となりますよう心より祈念し、新年のごあいさつとさせていただきます。

本年もどうぞよろしくお願い申し上げます。

問合 秘書政策課



## 令和7年度 市の物価高騰対応事業

国から地方公共団体へ交付される「物価高騰対応重点支援地方創生臨時交付金」を活用し、以下の物価高騰対応事業を実施します。

### ①商品券の配布

対象 全市民

内容 市内取扱店で使用できる「なわてみんなで頑張ろう商品券」1人あたり7,000円分を配布します。

利用期間 令和8年8月～10月末(予定)

### ②水道基本料金の免除

対象 官公庁等を除く全ての用途

内容 2か月分の水道基本料金を免除します。

対象期間 令和8年8月・9月検針分(予定)

### ③物価高対応子育て応援手当

支給対象者

①令和7年9月分の児童手当の支給を受けている人

※令和7年9月に出生した児童は令和7年10月分

②令和7年10月1日以降令和8年3月31日までに生まれた児童の児童手当を受ける人

支給内容

対象児童1人につき **2万円**

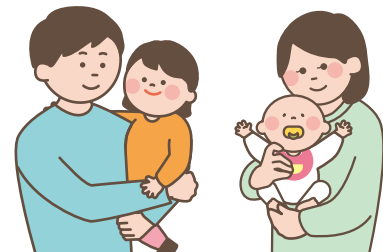
(平成19年4月2日以降に生まれた児童)

児童手当登録銀行口座等へ振り込みます。

支給時期・  
支給方法

現在、給付に向けた準備を進めています。準備ができ次第、支給対象者に案内を発送します。

※公務員の場合は、所属庁が受給対象者であると証明したうえで、本人が居住市町村に申請が必要です。



詳細については、決まり次第、広報誌・市ホームページなどでお知らせします。

問合せ ①物価高騰対策プロジェクトチーム ②都市政策課 ③こども支援課

## 四條畷市公共施設等総合管理計画を改訂

本計画は、市が保有する公共施設全体を俯瞰的な視点から戦略的にマネジメントを行うことを趣旨としています。今回、四條畷市個別施設計画【公共施設】(令和6年12月改訂版)との整合や、相互補完の観点から整理をするために改訂しました。

問合せ 施設創生課

詳しくは  
こちら



## 第18回なわて環境フォーラム

日時 2月22日(日) 10時～15時

場所 市民総合センター 問合せ 生活環境課

※車でのお来場はできるかぎり控えてください。内容が一部変更・中止する場合があります。

### ①映画上映「ゴミおばけがやってきた」

無料 事前予約不要

時間 開場：9時45分

オープニングイベント：

10時～

映画上映：

10時25分～12時20分

場所 1階市民ホール

定員 300人



©WUNDERWERK/VERLAG FRIEDRICH OETINGER/LEONINE DISTRIBUTION/ZDF

### ②環境ナゾとときに挑戦！ 無料

環境にまつわるナゾに答えて、抽選で地球にやさしい景品をゲット。大人も子どもも参加可(参加賞あり)。※参加賞・景品に限りあり

時間 12時20分～15時(映画終了後にスタート)

場所 1階市民ホール

### ③ごみ収集実演

時間 12時50分～ 場所 北側駐輪場付近

### ④食器市

会場に集まった品物は持ち帰りできます(袋は各自で用意)。

時間 10時30分～15時

場所 1階展示ホール

備考 破損・汚れがあれば回収不可。陶磁器製とガラス製は分けて持参を。

### 小型家電の回収

希少金属の再利用を目的に回収します(一般家庭で使用したもののみ)。

時間 10時30分～15時 場所 部屋中継所(部屋新町8番26号)

対象品目 携帯電話・PHS、パソコン本体、ノートパソコン、デジタルカメラ、ビデオカメラ、ゲーム機器、電子辞書・電子手帳、ラジオ、ビデオ・DVDプレーヤー、オーディオ機器、ワープロ、電子時計、食器洗い乾燥機、食器乾燥機、電子ジャー、電気ストーブ、扇風機、電気掃除機、電子レンジ、ファンヒーター、プリンター、電動ミシン、冷風機、冷風扇

### ⑤フードドライブ

家庭で不要な食品を受け付け。必要な施設・団体へ寄付します。

時間 10時30分～15時

場所 1階展示ホール前

詳しくは  
こちら



### ⑥廃食用油の回収

回収対象は家庭から出た植物性油のみ。固められた油、食品が入った油は回収不可。

時間 10時～15時 場所 1階展示ホール前

### ⑦子ども用品交換会

1点持ち込みで10時まで。持ち込まなくても5点まで持ち帰れます。

●持ち込めるもの：おもちゃ、絵本、日用品(子ども用品)、子ども服(新品に近いもの)など

●持ち込めないもの：汚れ・損傷のあるもの、口につけて使うもの、ベビーカーなど

時間 10時30分～15時 場所 3階会議室4

### ⑧その他

●市内小学生によるリサイクルポスター入選作品展示 場所 1階ロビー

●環境パネル展示 場所 1階ロビー・展示ホール

●環境図書展示 場所 四條畷図書館

●自転車発電にチャレンジ

場所 1階市民ホール ホワイエ

## 戸籍に関する証明書のコンビニ交付利用停止

問合せ 市民課

期間 1月24日(土)・25日(日)

1月26日(月)から、市が利用する戸籍システムが地方公共団体情報システムの標準化に対応します。これに伴うシステムメンテナンスのため、戸籍に関する証明書のコンビニ交付サービスが利用できません。※オンライン申請での手続きは可能です

オンライン  
申請



## 令和6年度 下水道事業会計決算

問合 下水道河川課

●事業収入は19億6,164万5千円、事業費用は18億4,984万円で、純利益は1億1,180万5千円。未処分利益剰余金変動額8,324万円を合わせた当年度未処分利益剰余金の額は1億9,504万5千円。このうち8,324万円は資本金へ組み入れ、1億1,180万5千円は減債積立金(企業債の償還のため)に積み立てます。

●業務量(令和6年度末)

- ・水洗化人口: 5万3,111人(前年度比432人減)
- ・水洗化率: 99.2%(前年度と同じ)
- ・有収水量: 517万8,925m<sup>3</sup>(前年度比13万7,236m<sup>3</sup>減)
- ・処理区域面積: 642ha(前年度と同じ)

●管渠整備事業として管渠更生工事などを実施。

## 損益計算書

(令和6年4月1日～令和7年3月31日)

科目	金額
営業収益	1,226,917
営業費用	1,719,631
営業損失	492,714
営業外収益	674,683
営業外費用	130,195
経常利益	51,774
特別利益	60,045
特別損失	14
当期純利益	111,805

## 貸借対照表

(令和7年3月31日)

借方	貸方
[資産の部]	[負債の部]
固定資産 25,134,109	固定負債 9,110,635
流動資産 667,186	流動負債 1,426,089
	繰延収益 9,652,066
	[資本の部]
	資本金 3,594,995
	剰余金 2,017,510
	(うち当期純利益 111,805)
資産合計 25,801,295	負債資本合計 25,801,295

## 令和6年度剰余金処分計算書

科目	金額
当年度末未処分利益剰余金	195,045
利益剰余金処分額	△195,045
(資本金への組み入れ)	(△83,240)
(減債積立金)	(△111,805)
翌年度繰越利益剰余金	0

※単位はいずれも千円。消費税・地方消費税は含まない

## 令和6年度 四條畷水道事業の経営状況

今後、人口減少などに伴う料金収入の減少が見込まれる一方、老朽化した水道施設や管路の更新・耐震化に必要な費用の支出が増加する見込みです。このような状況のなか、将来にわたって健全経営を確保していくため、引き続き、収入の確保や支出の削減に取り組めます。

- 給水人口と給水収益の状況 (令和6年度末時点)
- ・給水人口 53,675人(前年度比: 456人 減)
  - ・給水収益 9億2,156万1千円(前年度比: 2,245万8千円 減)

●決算 黒字 4,761万4千円

※前年度比 5,438万1千円 減

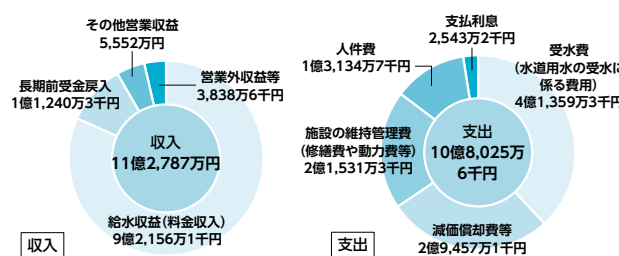
収入は、水道使用量の減少により料金収入が減少したことなどにより前年度と比べると994万4千円の減に。支出は、修繕費や委託料などの維持管理費や減価償却費が増加したことなどにより、前年度比で4,443万7千円増加しました。

●実施事業 3億9,821万9千円

〈主な実施事業〉・水道管の更新(西中野、大字清瀧、清滝中町地区の一部)

- ・受電設備更新工事

問合 四條畷水道センター 総務課



詳しくはこちら



## 令和6年度決算に基づく健全化判断比率・資金不足比率

問合 財政課

「地方公共団体の財政の健全化に関する法律」に基づき、本市の健全化判断比率および資金不足比率を公表します。

健全化判断比率のうち1つでも早期健全化基準以上となった場合は財政健全化計画を、また、資金不足比率が経営健全化基準以上となった場合は経営健全化計画を作成し、議会の議決を経たうえで健全化を進めていく必要があります。令和6年度決算に基づき算定した本市の各比率は、全て基準を下回る結果となりました。

## 健全化判断比率

指標	令和6年度決算	早期健全化基準	財政再生基準	【参考】令和5年度決算
①実質赤字比率	(△1.25%) ※1	12.95%	20.00%	(△3.01%) ※1
②連結実質赤字比率	(△4.37%) ※1	17.95%	30.00%	(△4.78%) ※1
③実質公債費比率	3.2%	25.0%	35.0%	3.5%
④将来負担比率	(△40.9%) ※1	350.0%	※2	(△49.5%) ※1

※1 赤字額がないため、④は、将来負担見込み額が基金などの充当可能財源を下回ることから比率が算定されないため、それぞれ「-」と表示し、参考に黒字額の比率等を( )で示しています。

※2 早期健全化基準のみ。

## 資金不足比率

特別会計	令和6年度決算	経営健全化基準	【参考】令和5年度決算
下水道事業会計	(△26.3) ※3	20.0%	(△16.1) ※3

※3 資金の不足額がないため、資金不足比率は「-」で表示し、参考に資金剰余の比率を( )で示しています。

算定根拠は市ホームページを、府内市町村の各比率は大阪府ホームページを確認してください。

各指標の説明など詳しくはこちら



令和4年9月に策定した「四條畷市中期財政計画」(令和4年度～令和13年度)の取り組み状況を公表しました。



## 令和8年6月1日(月)から窓口・電話の取り次ぎ時間は9時～16時30分に

働き方改革や対面によらない手続きの拡充で、業務のあり方を抜本的に見直し、全ての職員が複雑化・多様化する市民ニーズや課題の解決に向き合える環境整備を図ります。

ご理解とご協力をお願いします。※職員の勤務時間に変更はありません

問合 秘書政策課

対象窓口など詳しくはこちら

